

**VIEŠOJI ĮSTAIGA**  
**ALYTAUS MEDICININĖS REABILITACIJOS IR SPORTO CENTRAS**  
Laikinai einanti direktorės pareigas Roberta Samuolytė- Kisielienė

**CENTRO 2018 METŲ VEIKLOS**  
**ATASKAITA**

# VŠĮ ALYTAUS MEDICININĖS REABILITACIJOS IR SPORTO CENTRO

## 2018 m. VEIKLOS ATASKAITA

### BENDROJI DALIS

#### 1. Įstaigos pristatymas.

##### 1.1. Juridinis statusas, pavadinimas, adresas tel. el. paštas.

Viešoji įstaiga Alytaus medicininės rehabilitacijos ir sporto centras, Pramonės g. 9, LT-62175 Alytus, tel. (8 315) 77 440, fax.(8 315) 77 440, el.paštas: info@amrc.lt

VŠĮ Alytaus medicininės rehabilitacijos ir sporto centras – asmens sveikatos ir socialinės priežiūros įstaiga, centras įregistruotas 2001-10-24 .

Teikiamas sveikatos priežiūros paslaugas apibrėžia 2002-12-05 asmens sveikatos priežiūros licencija Nr.78, išduota Valstybinės akreditavimo tarnybos prie Sveikatos apsaugos ministerijos, pagal kurią teikiamos I lygio palaikomojo gydymo ir slaugos, I bei II lygio ambulatorinės rehabilitacijos paslaugos. Nuo 2011 m. licencija papildyta: teikiama paliatyvioji stacionarinė slauga (suaugusiems), ambulatorinė rehabilitacija su psichikos ir elgesio sutrikimais. Nuo 2013- 08-19 licencija papildyta vaikų ambulatorinės rehabilitacijos II (vaikų nervų sistemos ligų, vaikų judamojo – atramos aparato pažeidimų, vaikų endokrininių ligų paslaugomis). Socialinių ir globos paslaugų teikimą apibrėžia Alytaus miesto savivaldybės tvirtinti įstaigos įstatai.

**Įstaigos Misija** – rūpinimasis sveikatinimu ir gyvenimo kokybės gerinimu. Teikti pacientams saugias, kokybiškas, atitinkančias pacientų poreikius ir interesus, atitinkančias jų lūkesčius asmens sveikatos priežiūros paslaugas.

**Įstaigos Vizija** – prestižinis, šiuolaikinis, akredituotas, saugus pacientui ir darbuotojui, Lietuvos ir Europos Sąjungos reikalavimus atitinkantis centras.

Įstaiga yra ekonominis vienetas, turintis ūkinį, finansinį ir teisinį savarankiškumą. Ūkiniai metai sutampa su kalendoriniais metais.

##### 1.2. Įstaigos vadovas

Laikiniai einanti direktorės pareigas Roberta Samuolytė- Kisielienė

##### 1.3. Uždavinio vertinimo kriterijai:

Palaikomojo gydymo ir slaugos skyriaus, bei ambulatorinės rehabilitacijos skyriaus pacientų skaičius (finansavimo šaltinis TLK), socialinės priežiūros ir socialinės globos klientų vietų skaičius (finansavimo šaltinis Alytaus miesto savivaldybės biudžeto lėšos).

#### 1.4. Naudojamos patalpos

1 lentelė. Naudojamos patalpos

<b>Naudojamos patalpos</b>			
Metai	Pastatai	Plotas kv. m.	Pastabos
2016		4427,85	
2017		4427,85	
2018		4427,85	

#### 1.5. Biudžetas

##### **Gautos lėšos ir jų šaltiniai per finansinius metus:**

2018 m. centro pajamos buvo 1283638,61 Eur.

Iš jų pagal finansavimo šaltinius:

1. PSDF biudžeto lėšos – 643880,09 Eur.
2. Valstybės lėšos – 138321,07 Eur.
3. Savivaldybės lėšos – 208111,60 Eur.
4. Gautos lėšos už mokamas paslaugas:
  - 4.1. sporto paslaugos- 56296 Eur.
  - 4.2. mokamos sveikatos priežiūros paslaugos – 11894,95 Eur.
  - 4.3. globos skyriaus gyventojų lėšos – 206404,35 Eur.
5. Europos sąjungos lėšos - 17712,22 Eur.
6. Kiti šaltiniai – 717,92 Eur.
7. Kitos pajamos- 299,92 Eur.

##### **Gautų lėšų panaudojimas pagal ekonominės klasifikacijos straipsnius:**

2 lentelė. Gautų lėšų panaudojimas pagal ekonominės klasifikacijos straipsnius

Išlaidų straipsnio pavadinimas	Suma (Eur)
Darbo užmokestis	612662,77
Socialinis draudimas	190579,53
Ryšių paslaugos	2757,33
Komunalinės paslaugos	
Iš jų: šildymas	49946,35
elektros energija	33305,49
vandentiekis ir kanalizacija	17776,49
Kitos prekės	61409,92
Transporto išlaikymas	4620,81
Kitos paslaugos	255027,67
<b>Viso:</b>	<b>1228086,36</b>

Viešosios įstaigos Alytaus medicininės reabilitacijos ir sporto centro sąnaudos per finansinius metus -1228086,36 Eur. Valdymo išlaidos 1,64 % visų sąnaudų. Didžiausią dalį išlaidų sudaro darbo užmokestis – 612662,77, t.y. 49,9 % visų sąnaudų . Nuo 2018 m. sausio 1 d. įstaigoje padidintas tarifinis darbo užmokestis 10 % .

Viešosios įstaigos kolegialių valdymo organų nariams už veiklą šiuose organuose nėra atlyginama, todėl kolegialių valdymo organų nariams jokių išmokų 2018 metais nebuvo. Darbo užmokesčio ar kitų išmokų su viešosios įstaigos dalininku susijusiems asmenims 2018 metais nebuvo.

Per 2018 metus įstaiga įsigijo ilgalaikio turto sumoje – 11307,39 Eur.

Ataskaitiniais finansiniais metais įstaiga ilgalaikio turto nepardavė ar kitais būdais neperleido.

VŠĮ Alytaus medicininės reabilitacijos ir sporto centro dalininkai.

VŠĮ Alytaus medicininės reabilitacijos ir sporto centro dalininkai finansinių metų pradžioje ir pabaigoje:

- Alytaus miesto savivaldybė;
- Lietuvos Raudonojo Kryžiaus draugija.

## **PERSONALO ATASKAITA**

Įstaigos vienas iš uždavinių yra kokybiškų paslaugų teikimas ir sveikos gyvensenos nuostatų formavimas. Didelis dėmesys skiriamas personalo profesiniam tobulėjimui. Darbuotojai yra siunčiami į kvalifikacijos kėlimo kursus, seminarus, mokymus. Įstaigoje dirba įvairaus išsilavinimo ir specialybių darbuotojai. Per paskutinius metus darbuotojų kaitos nebuvo, dėl to gerėjo įstaigos veikla ir darbo rezultatai. Ataskaitiniu laikotarpiu - 2018 metais Centre dirbo 75 darbuotojas, iš jų: 5 - administracijos darbuotojai (direktorius, direktoriaus pavaduotojas, vyr. finansininkas, buhalteris, ūkio tarnybos vadovas, socialinio darbo organizatorius), 4 – gydytojai (3 antraeilėse pareigose), 47 – sveikatos priežiūros specialistai (kineziterapeutai, masažuotojai, bendrosios praktikos slaugytojai, fizinės medicinos ir reabilitacijos slaugytojai, kineziterapeuto padėjėja, slaugytojo padėjėjos), 2 – socialiniai darbuotojai, 1 - socialinio darbuotojo padėjėja , 15 – kiti darbuotojai. Kolektyve dirba 18 vyresnių nei 60 metų amžiaus darbuotojų.

Įstaiga bendradarbiaudama su Alytaus miesto savivaldybės administracijos socialinės paramos skyriumi dalyvauja darbo užimtumo didinimo programoje. Programos finansavimas 2018 m.– 24 699 Eur. Pasirašius užimtumo didinimo programos vykdymo sutartį, buvo siekiama

suteikti bedarbiams laikino užimtumo galimybes, sudaryti sąlygas įgyti darbo patirties, Centre dirbantiems darbuotojams palengvinti jų darbą. 2018 m. buvo įdarbinta 7 žmonės.

Darbuotojai, dirbantys pagal užimtumo didinimo programą tvarkė Centro aplinką, rūpinosi švara sporto paslaugų, reabilitacijos skyriaus padaliniuose, kuriuose kasdien lankosi Alytaus miesto gyventojai. Darbuotojai, kurie pagal programą buvo įdarbinti slaugytojo padėjėjo pareigose, bendravo su globos gyventojais, palaikomojo gydymo ir slaugos skyriaus pacientais, pagal jų nurodymus teikė pagalbą nuolatinai dirbančioms slaugytojo padėjėjoms. Socialinio darbuotojo padėjėja- svarstė gyventojams iškilusias problemas, teikė pasiūlymus joms spręsti. Taip pat, ji ruošė laisvalaikio, užimtumo programas, projektus. Organizavo renginius.

Vadovaujantis Lietuvos Respublikos socialinės apsaugos ir darbo ministro 2012 m. gegužės 24 d. įsakymu A1-255 patvirtintu aprašu, “Dėl telkimo visuomenei naudingai veiklai atlikti” ir remiantis Alytaus miesto savivaldybės administracijos socialinės paramos skyriaus siuntimais, VŠĮ Alytaus medicininės reabilitacijos ir sporto centre 2018 m. visuomenei naudingą veiklą atliko – 37 žmonės. Visuomenei naudingos veiklos tikslas – skatinti gyventojus aktyviai prisidėti prie bendruomenės gerovės kūrimo, didinti jų iniciatyvą ir darbinę motyvaciją. Šių darbų atlikimo trukmė 96 val. Šie darbuotojai tvarkė įstaigos aplinką, teikė pagalbą socialinėms darbuotojoms vykdant socialinę veiklą – gyventojų, pacientų užimtumą.

Sukurtas darbuotojų tinkamumo pareigoms modelis garantuoja minimalią darbuotojų kaitą centre, aukštus aptarnavimo standartus, išlaiko stabilius įstaigos veiklos ir darbo organizavimo rezultatus, nedidina personalo kaitos rodiklio.

Nuo 2018 m. liepos mėn. VŠĮ Alytaus medicininės reabilitacijos ir sporto centras, drauge su Užimtumo tarnyba, vykdė stažuotojų įdarbinimą. pasirašinėjo trišales stažuotės sutartis su klientų aptarnavimo departamento Alytaus skyriumi bei Alytaus miesto savivaldybe. 12 Kauno klientų aptarnavimo departamento Alytaus Jaunimo užimtumo skyriuje registruotų žmonių, skirtingam laikotarpiui ( 2- 6 mėn.) buvo siunčiami darbo įgūdžiams ar profesinei kvalifikacijai kelti, atkurti bei tobulinti į VŠĮ Alytaus medicininės reabilitacijos ir sporto centrą.

## **GLOBOS SKYRIAUS ATASKAITA**

Globos skyriuje veikla vykdoma pagal tęstinį projektą „VŠĮ Alytaus medicininės reabilitacijos ir sporto centro stacionarios socialinės globos paslaugos“. Projekto tikslas: organizuoti ir teikti socialines paslaugas įvairioms žmonių socialinėms grupėms. Projekto uždaviniai: užtikrinti socialinių paslaugų teikimą senyvo amžiaus, suaugusiems asmenims su negalia. Veikla finansuojama iš savivaldybės ir valstybės lėšų.

Globos skyriuje apgyvendinami įvairių savivaldybių LR gyventojai, kuriems yra nustatyti socialinių paslaugų poreikiai pagal socialinės apsaugos ir darbo ministro patvirtintas metodikas,

reikalinga ilgalaikė socialinė globa, dėl negalios ar ligos negalintys gyventi savarankiškai, nepakanka bendrųjų socialinių paslaugų ar socialinės priežiūros namuose, yra vieniši ar turintys vaikų (įvaikių), kurie dėl objektyvių priežasčių negali prižiūrėti.

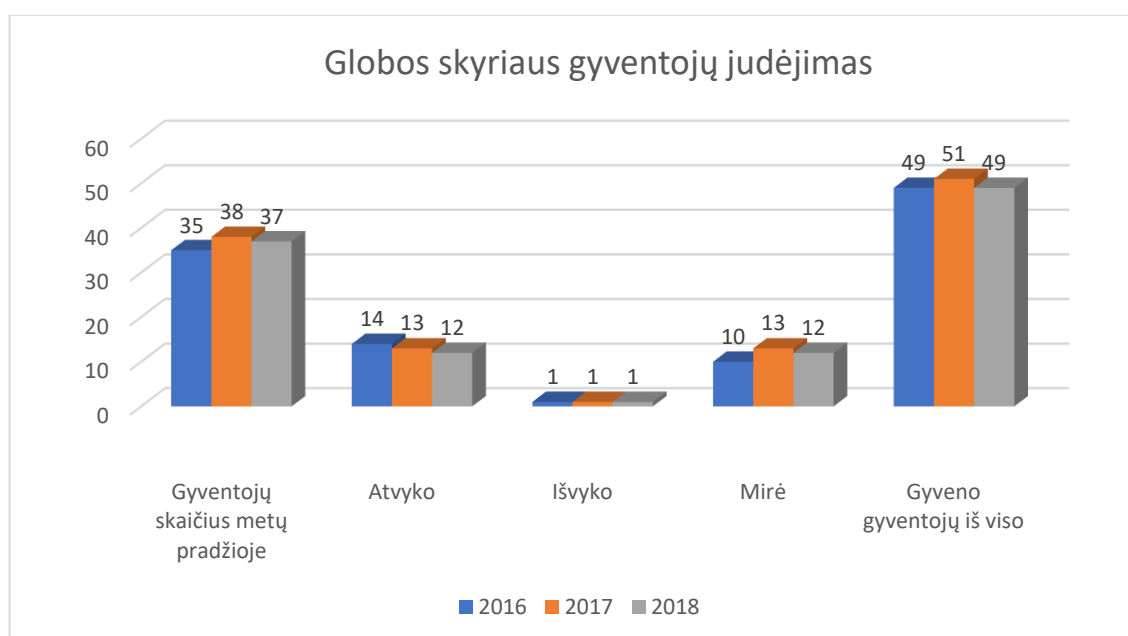
39 vietų Globos skyriuje gyventojams teikiamos įvairios stacionarios ilgalaikės socialinės globos paslaugos: informavimo, konsultavimo, kasdieninio gyvenimo įgūdžių ugdymo ir palaikymo, laisvalaikio organizavimo, asmeninės higienos, sveikatos priežiūros (slaugos) ir kitos paslaugos, reikalingos asmenims pagal jų savarankiškumo lygį bei individualius poreikius, vykdoma neįgaliųjų užimtumo veikla, sprendžiamos socialinės ir sveikatos priežiūros problemos.

2018 metų pradžioje Globos skyriuje gyveno 37 gyventojai, naujai apsigyveno 12, mirė 9, vienas gyventojas, pagerėjęs sveikatai išvyko gyventi į savo namus. 2018 metais paslaugas Globos skyriuje gavo 49 gyventojai. Gyventojų pokyčiai 2016, 2017, 2018 metais pateikiami 3 lentelėje ir 1 diagramoje.

3 lentelė. Globos skyriaus gyventojų judėjimo suvestinė

	Gyventojų skaičius metų pradžioje	Atvyko	Išvyko	Mirė	Gyveno gyventojų iš viso
2016	35	14	1	10	49
2017	38	13	1	13	51
2018	37	12	1	12	49

1 diagrama. Globos skyriaus gyventojų judėjimo pokyčiai



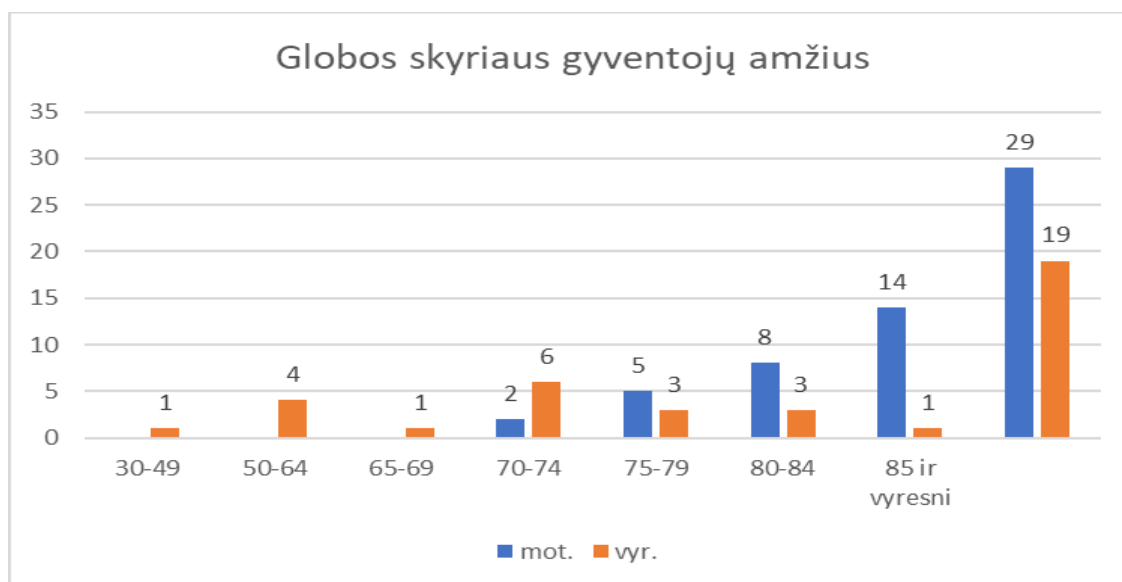
2018 m. Globos skyriuje gyveno 33 moterys ir 16 vyrų. Jų amžius labai įvairus. Dauguma yra vyresnio amžiaus moterys, kurios yra 80 – ies ir daugiau. nei 85 metai, jauniausiam gyventojui 43 metai.

Globos skyriaus gyventojų amžiaus pasiskirstymas lyčių atžvilgiu pateikiamas 4 lentelėje ir 2 diagramoje.

4 lentelė. Globos skyriaus gyventojų amžiaus pasiskirstymas

	30-49	50-64	65-69	70-74	75-79	80-84	85 ir vyresni	
mot.		3	2	2	2	11	13	33
vyr.	1	2		1	6	2	4	16

2 diagrama. Globos skyriaus gyventojų amžiaus pasiskirstymas lyčių atžvilgiu

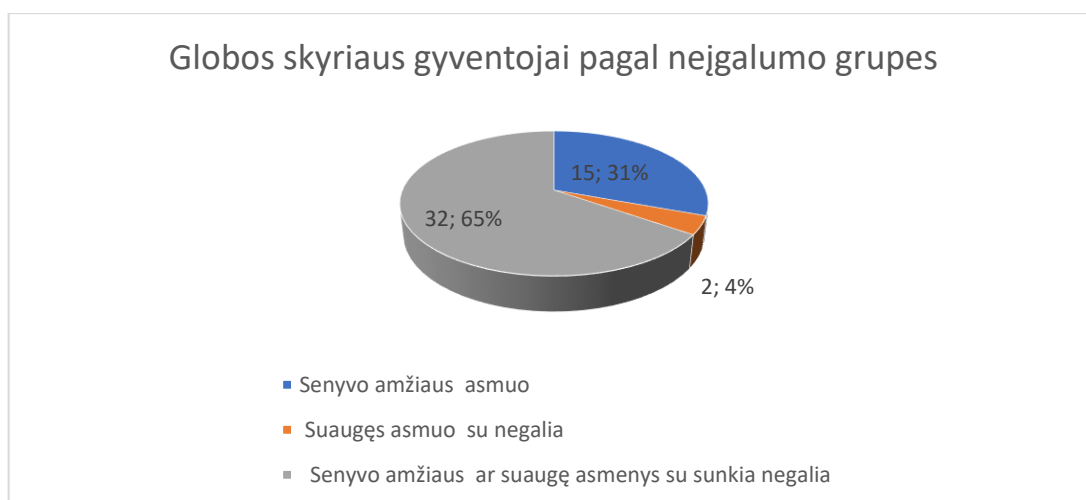


2018 m. iš 49, Globos skyriuje gyvenusių gyventojų, 32 yra asmenys su sunkia negalia, nustatytas specialusis nuolatinės slaugos poreikis. Tai visiškai nesavarankiški asmenys, negalintys pasirūpinti savo asmens higiena, pavalgyti, judėti, reikalinga nuolatinė personalo priežiūra. Globos skyriaus gyventojai pagal neįgalumo grupes pateikiami 5 lentelėje ir 3 diagramoje.

5 lentelė. Globos skyriaus gyventojai pagal neįgalumo grupes

Senyvo amžiaus asmuo	Suaugęs asmuo su negalia	Senyvo amžiaus ar suaugęs asmuo su sunkia negalia
15	2	32

3 diagrama. Globos skyriaus gyventojai pagal neįgalumo grupes.



Globos skyriuje teikiamos ir organizuojamos įvairios asmens sveikatos priežiūros (slaugos), reabilitacijos paslaugos, dirba kvalifikuoti sveikatos priežiūros specialistai, tobulinantys kvalifikaciją įvairiuose kvalifikacijos kėlimo kursuose.

Slaugos procesas – tai sistemingas problemų sprendimas, siekiant patenkinti fizinius, psichologinius ir socialinius asmens sveikatos poreikius, todėl Globos skyriuje didelis dėmesys skiriamas gyventojų sveikatos priežiūrai ir slaugai, jos vertinimui. Medicinos personalas stebi gyventojų sveikatos būklę, pagal gydytojų nurodymus ir rekomendacijas atlieka reikiamas procedūras, rūpinasi, kad būtų užtikrintos visos gyvybinės veiklos t. y. maitinimo, asmens higienos, tuštinimosi, šlapinimosi, judėjimo, saugios aplinkos ir bendravimo funkcijos. Didelis dėmesys skiriamas neįgalių gyventojų pragulų profilaktikai, kas dvi valandas atliekamas kūno padėties keitimas, įtrynimai antipragulinėmis slaugos priemonėmis, naudojamos anatomicinės sauskelnės. Slaugos poreikį turintiems asmenims, siekiant užtikrinti šimtaprocentinį jų žmoniškųjų poreikių patenkinimą, reikalinga nuolatinė specialistų priežiūra, todėl Globos skyriaus gyventojai prižiūrimi visą parą.

6 lentelė. 2018 m. Globos skyriaus medicininių paslaugų suvestinė

<b>Eil. Nr.</b>	<b>Procedūros pavadinimas</b>	<b>Kiekis</b>
<b>Suaugę asmenys su negalia</b>		
1	Gydamosios procedūros	115
2	Injekcijos	66
3	Žaizdų priežiūra	12
<b>Senyvo amžiaus asmenys</b>		
1	Gydamosios procedūros	728
2	Injekcijos	30
3	Žaizdų priežiūra	2
<b>Asmenys su sunkia negalia</b>		



1	Gydomosios procedūros	3541
2	Injekcijos	801
3	Žaizdų priežiūra	1900

Globos skyriuje gyventojams organizuojamos pirminės sveikatos priežiūros paslaugos: gyventojai konsultuojami šeimos gydytojo. Šeimos gydytojui paskyrus reikiamas gydytojų-specialistų konsultacijas, susisiekiama su gydytojais-specialistais iš skirtingų sveikatos priežiūros įstaigų. Organizuojamos įvairių sveikatos priežiūros gydytojų-specialistų konsultacijos ir vykdomos jų rekomendacijos. Esant būtinybei, gyventojai lydimi į sveikatos priežiūros įstaigas ir hospitalizuojami į stacionarius skyrius. Apie sveikatos būklę ir skirtą gydymą susirgusiems gyventojams, informuojami jų artimieji. Gyventojai aprūpinami gydytojo paskirtais medikamentais, tvarsliaiva, neįgaliųjų techninės pagalbos priemonėmis. Vykdomas gyventojų skiepijimo ir vakcinacijos procesas.

Globos skyriaus masažuotojas kiekvienam gyventojui individualiai, pagal paskyrimus, poreikį ir esamą fizinę būklę, atlieka masažus, taiko kraujotaką aktyvinančias gydomąsias mankštas.

Globos skyriaus gyventojai maitinami 4 kartus per dieną. Organizuojant maitinimo paslaugas, atsižvelgiama į gyventojų sveikatos būklę ir gydytojo rekomendaciją, įvertinamos rijimo ir kramtymo funkcijos, vykdomas bendras, dietinis maitinimas diabetikams ir koreguojantis dietinis maitinimas.

Globos skyriuje Medicinos psichologas dirba komandoje su slaugos ir socialinio darbo specialistais konsultuojant gyventojus, identifikuojant problemas ir faktorius, darančius įtaką jų neigiamai psichoemocinei būklei, elgesiui ir savijautai. Konsultuoja darbuotojus priimant sprendimus, nukreipiant gyventojus kitų specialistų konsultacijoms, dalyvauja gyventojų užimtumo terapijos užsiėmimuose, rengia relaksacijos seansus. Vykdamas projektą „Socialinių paslaugų kokybės gerinimas, taikant EQUASS kokybės sistemą“, darbo grupėje medicinos psichologė rengė dokumentus, skaitė paskaitas globos skyriaus gyventojams, teikė individualias konsultacijas. Medicinos psichologo konsultacijose – taikoma kognityvinė pažinimo ir elgesio psichoterapija, psichoedukacija, palaikomoji terapija.

7 lentelė. 2018 m. suteiktų paslaugų skaičius

Psichologo veikla	Suteikta paslaugų
Asmenų skaičius	56
Individualių konsultacijų skaičius	181

8 lentelė. 2016 -2018 metų suteiktų paslaugų palyginamoji lentelė

<b>Psichologo veikla</b>			
<b>Suteikta paslaugų</b>			
	2016 m.	2017 m.	2018 m.
Asmenų skaičius Iš jų vykdant projektą: 38	16	30	56
Individualių konsultacijų skaičius Iš jų vykdant projektą: 76	66	172	181

Globos skyriuje dirbantys socialiniai darbuotojai teikia įvairias socialines paslaugas. Gyventojus, bei jų artimuosius informuoja, konsultuoja, rūpinamais klausimais. Pagal kiekvieno asmens individualius poreikius operatyviai sprendžia įvairias iškilusias problemas, rūpinasi būtinų poreikių tenkinimu.

2018 metais Globos skyriaus gyventojams vykdyta įvairi sociokultūrinė veikla, įvairūs laisvalaikio užimtumo renginiai: religiniai, kultūriniai, meniniai. Organizuotos valstybinės ir religinės šventės, koncertai, paskaitos, parodos, ekskursijos, kelionės po Alytaus miestą, į biblioteką, kino teatrą. Atsižvelgiant į globotinių pomėgius, interesus, psichinę ir fizinę sveikatą, sudaromos sąlygos saviraiškai bei savirealizacijai, užsiimti mėgstama veikla (megzti, lipdyti, karpyti, kepti kepinius, siūti ir kt.). Įvairi užimtumo veikla bei jos formų įvairovė padeda pamiršti vienatvę, atskirtį ir skatina gyventojų interesus, gebėjimus bei ryšį su socialine aplinka.

2018 m. sausio 16 dieną Globos skyriuje vyko lifto iš antro į trečią aukštą atidarymo šventė. Į šventę atvykę svečiai iš Alytaus miesto savivaldybės - meras V. Grigaravičius, vicemerė V. Gibienė ir Socialinės paramos skyriaus vedėja S. Dumbliauskienė perkirpo simbolinę juostelę.

2018 m. Globos skyriaus gyventojams buvo organizuota 48 įvairaus pobūdžio grupiniai, užsiėmimai, pagal individualius poreikius individualūs pokalbiai, užimtumo veiklos. Įvyko 12 Gyventojų tarybos susirinkimų. Gyventojams suorganizuotos 3 išvykos.

2018 m. pradžioje kelios Globos skyriaus gyventojos buvo išvykę į Alytaus Jurgio Kunčino viešąją biblioteką, kurioje apžiūrėjo eksponuojamą vazelių parodą, vaikams skirtą kambarį „Vaikų šalis“. Čia Globos skyriaus gyventojos turėjo galimybę trumpam sugrįžti į vaikystę, prisiminti savo jaunystės išgyvenimus. Pasisvečiavusios bibliotekoje, keliautojos apžiūrėjo ir miesto aikštėje gražiai papuoštą eglę. Jos viduje esančiame labirinte grožėjosi vaikų paraštomis ir nupieštomis svajonėmis. Rugsėjo mėn. patys stipriausieji Globos skyriaus gyventojai apsilankė Lietuvos liaudies buities muziejuje Rumšiškėse. Spalio mėn. globotiniai turėjo galimybę išvykti į Alytaus mieste esantį Dainavos kino teatrą, kuriame žiūrėjo filmą „Tarp pilkų debesų“.

2018 m. Globos skyriaus gyventojams surengta 11 koncertų. Įvairiomis progomis viešėjo daug svečių, kolektyvų, ansamblių, kurie gyventojams dovanuoja geras emocijas. Sausio mėn. koncertavo ansamblis „Dobilėlis“. Vasario mėn. suorganizuota Užgavėnių šventė, blynų kepimas. Kovo mėn. apsilankę Alytaus Šaltinių pagrindinės mokyklos mokiniai dovanuoja stendą „Saldi pasaka“. Balandžio mėn. koncertavo ansamblis „Labas pavakarys“, garsi Lietuvos atlikėja Asta Pilykaitė su studijos mokiniais. Gegužės mėn. gyventojus džiugino grupė „Kitoks“. Birželio mėn. pirmą kartą gyventojams koncertavo aklųjų ir silpnaregių ansamblis „Puriena“ iš Prienų. Joninių proga savo programą, Janinoms ir Jonams, o tai pat ir visiems gyventojams, pristatė Globos skyriaus gyventojų ir darbuotojų grupė. Liepos mėn. Oninių proga, gyventojų pageidavimu, savo koncertą pakartoti buvo pakviesta grupė „Kitoks“. Spalio mėn. pirmą kartą savo skambias dainas dainavo moterų ansamblis „Lyra“. Lapkričio mėn. gražią ir nuotaikingą popietę, nepakartojamas emocijas gyventojams dovanuoja tarptautinių konkursų laureatė Sigutė Trimakaitė. Gruodžio mėn., besibaigiant 2018 metams, surengtas šventinis Kalėdinis koncertas. Koncertavo nuolatinis Globos skyriaus gyventojų globėjas, Alytaus miesto senjorų klubo „Labas pavakarys“ ansamblis „Labas pavakarys“. Šio klubo nariai tradiciškai, kaip ir kiekvienais metais, visus gyventojus vaišino saldžiomis vaišėmis, o taip pat ir pačių pagamintais gaminiais. Globos skyriaus gyventojus aplankė ir Senelis šaltis, kuris nešykštėjo dovanų ir gražių palinkėjimų. Didžiųjų metų švenčių, Šv. Kalėdų ir Naujųjų metų, proga Globos skyriaus gyventojams šventinę nuotaiką, dovanėles ir paramą skyrė rėmėjai: Lietuvos Raudonojo skyriaus Alytaus skyrius, Alytaus profesinio rengimo centras, Alytaus Šaltinių pagrindinė mokykla, Alytaus miesto teatras, Alytaus Sorooptimisčių klubas, UAB „Šimtalapė“, UAB „Šventė Jums“, IĮ „Pachira“. Prieš pat didžiąsias metų šventes centrą pasiekė ir Betliejaus taikos ugnis.

2018 m. nuo kovo 1 dienos pradėtas įgyvendinti pirmasis tarptautinis kartu su pasienio partneriais projektas „Neužmiršk manęs“, skirtas Alytaus ir Orżyšo miestų (Lenkija) pasienio senjorams. Pagal projektą išgytos pakeltos lysvės, gėlių siena, organizuoti 8 renginiai. Kiekvieną mėnesį vyko įvairios paskaitos, susitikimai, diskusijos, aktyvūs užsiėmimai senjorams: kovo mėn. - Sveika gyvensena. Mano lėkštė – žinau ką aš valgau? Teoriniai aspektai ir praktinės užduotys, balandžio mėn. - Gimnastika ir rehabilitacija baseine. „Vandens pratimų nauda bet kokio amžiaus žmonėms“, gegužės mėn. - Muzikinė popietė senjorams. „Širdžių šiluma“, birželio mėn. - Praktiniai užsiėmimai „Daržovių, vaistažolių bei gėlių sodinimo ypatumai“, liepos mėn. - Seminaras „Pagyvenusių žmonių psichologija ir psichopatologija“. Individualios konsultacijos, rugpjūčio mėn. - Šokiai visiems – pratimai šokių aikštelėje „Niekada ne per vėlu judėti šokių ritmu“, rugsėjo mėn. - Psichoterapeuto paskaita „Pagyvenusių žmonių priežiūra“. Individualios konsultacijos, spalio mėn. - rankdarbių užsiėmimai ir paroda „Nepavargstančios rankos“. Spalio mėnesį užbaigtas 10 mėn. trukęs, bendras kartu su pasienio partneriais (Lenkija) projektas „Neužmiršk manęs“.

2018 metais VšĮ Alytaus medicininės reabilitacijos ir sporto centro Globos skyriuje tęsiamas nuo 2017 m. pradėto projekto „Socialinių paslaugų kokybės gerinimas, taikant EQUASS kokybės sistemą“ diegimas. Įgyvendinami socialinių paslaugų kokybės užtikrinimo sistemai iškelti kriterijai ir rodikliai, siekiama pagrįstų ir realių rezultatų, kad būtų suteiktas Europos socialinių paslaugų kokybės užtikrinimo sistemos EQUASS Assurance ženklas. 2018 m. EQUASS kokybės sistemos diegimo klausimais 12 darbuotojų dalyvavo mokymuose. Įstaigai konsultacijas bei rekomendacijas teikė įstaigą konsultuojanti konsultantė.

Pagal projekto diegimo planą parengta įvairių dokumentų, tvarkų, procedūrų aprašymų, atmintinės, anketos darbuotojų, paslaugų gavėjų, paslaugų gavėjų artimųjų apklausai. Gyventojams ir darbuotojams organizuoti susirinkimai, kurių metu visi skatinami įsigilinti į projektui keliamus reikalavimus, supažindinti su visais naujais dokumentais,

EQUASS kokybės sistema įpareigoja visus laikytis svarbiausių vertybių bei kokybės principų, užtikrinti Globos skyriaus gyventojams teikiamų paslaugų kokybę ir siekti nuolatinio jos gerinimo, Globos skyriaus veiklą organizuoti lanksčiai. Paslaugas teikti pagal kiekvieno gyventojų individualius poreikius. Atsižvelgiant į savarankiškumo lygį ir galimybes, skatinti ir palaikyti gyventojų aktyvumą, dalyvavimą, įgalinimą, užtikrinti poreikių patenkinimą, pagalbą atliekant buitines, savitvarkos, saviraiškos funkcijas.

VšĮ Alytaus medicininės reabilitacijos ir sporto centro Globos skyriuje teikiamoms paslaugoms suteiktas EQUASS Assurance sertifikatas sudarys galimybę išsiskirti teikiamų paslaugų kokybe, būti pranašesniais, konkurencingais. Įgytas dokumentas įpareigos siekti didinti klientų poreikių tenkinimą ir jų pasitenkinimą teikiamomis paslaugomis, darbuotojų įtraukimą į įstaigoje vykstančius procesus, suinteresuotų šalių lūkesčių patenkinimą ir pripažinimą.

## **PALAIKOMOJO GYDYMO IR SLAUGOS SKYRIAUS ATASKAITA**

Palaikomojo gydymo ir slaugos skyriuje pirminės stacionarinės asmens sveikatos priežiūros (ilgalaikio palaikomojo gydymo ir slaugos ir stacionarios paliatyviosios pagalbos) paslaugos miesto ir aplinkinių rajonų gyventojams, jei jie yra apdrausti pagal sveikatos draudimo įstatymo reikalavimus ir sergantys lėtinėmis ligomis ar esant būklėms, kai yra aiški diagnozė ir nereikalingas aktyvus gydymas bei dėl medicininių priežasčių nėra galima medicininė reabilitacija, teikiamos planine tvarka. Pirminė stacionarinė palaikomojo gydymo ir slaugos paslauga apima gydymo, slaugos, kitas minimalias sveikatos būklės palaikymo paslaugas, teikiamas pacientui, siekiant išsaugoti individualų fizinį aktyvumą ir pagal galimybes palaikyti organizmo funkcinį pajėgumą.

Palaikomojo gydymo ir slaugos skyriuje teikiamos paslaugos:

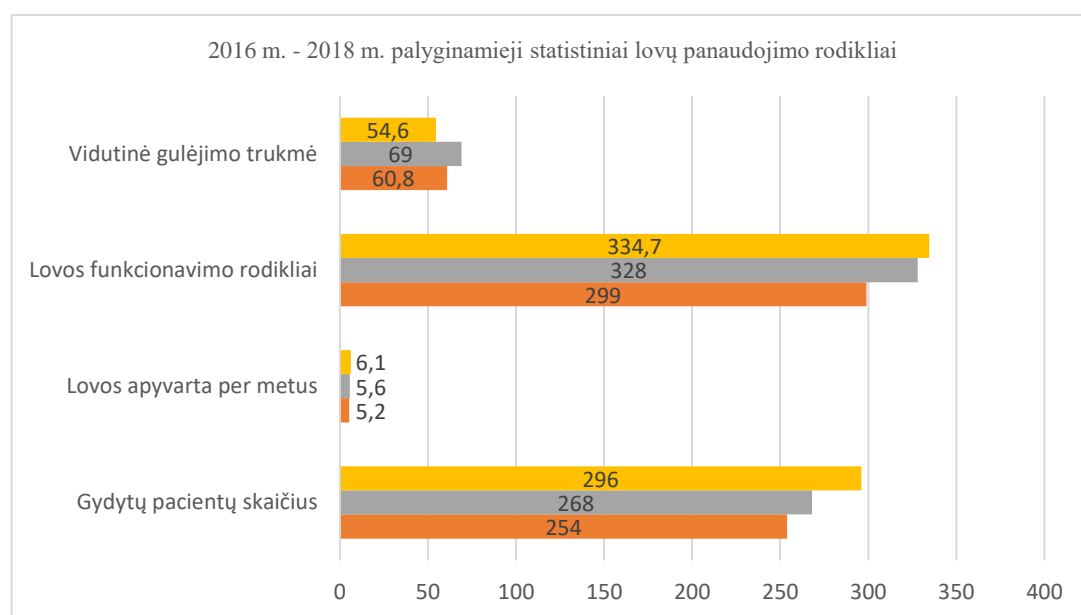
- slauga ir palaikomasis gydymas;
- onkologinių ligonių slauga ir palaikomasis gydymas;
- negalinčių apsitarnauti ligonių palaikomasis gydymas;
- suaugusiųjų paliatyvioji pagalba;

2018 m. palaikomojo gydymo ir slaugos skyriaus paslaugomis pasinaudojo 296 pacientai t. y. 9,5% daugiau lyginant su 2017 m. rodikliais, ir 14% daugiau nei 2016 m. Palaikomojo gydymo ir slaugos skyriuje slaugomi pacientai tokiomis ligomis kaip: kraujotakos, onkologinėmis, kvėpavimo, virškinimo, nervų sistemos, po traumų, endokrininėmis, raumenų sistemos ir kt. ligomis. Dėl didesnio 2018 m. aptarnautų pacientų skaičiaus, pasikeitė lovų funkcionavimo rodiklis, lovos apyvarta bei vidutinė gulėjimo trukmė (9 lentelė. 4 diagrama). Išnaudoję PSDF skirtas metines lėšas slaugai, neturėdami galimybės būti slaugomi namuose 20 miesto gyventojų pasinaudojo ilgalaikės slaugos paslaugomis, už kurias susimokėjo patys.

9 lentelė. 2016 m. - 2018 m. palyginamieji statistiniai lovų panaudojimo rodikliai.

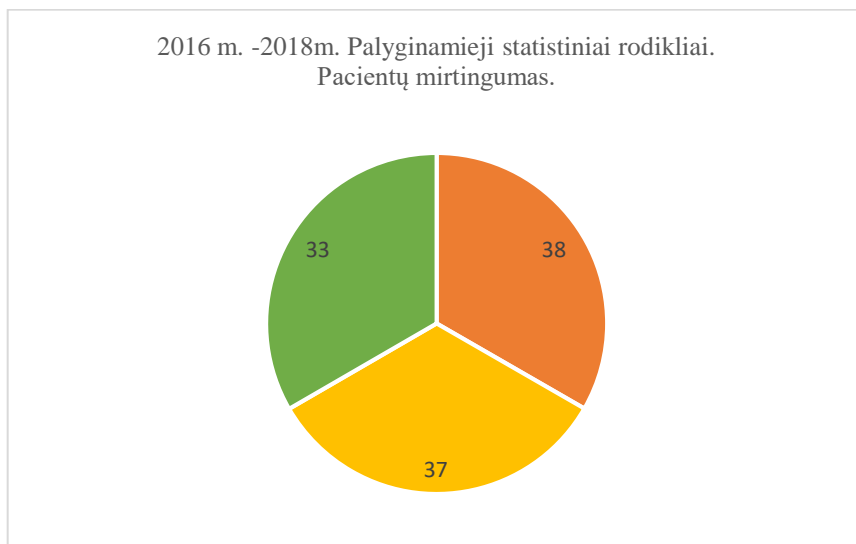
Metai	Gydytų pacientų skaičius	Lovos apyvarta per metus	Lovos funkcionavimo rodikliai	Vidutinė gulėjimo trukmė	Mirusių Pacientų skaičius	Paliatyvioji stacionarinė pagalba
2016	254	5,2	299	60,8	38	5
2017	268	5,6	328	69	37	3
2018	296	6.1	334.7	54.6	33	4

4 diagrama.



Analizuojant 2018 m., 2017 m. bei 2016 m. mirtingumo rodiklius, 2018 m. mirtingumas yra mažesnis nei 2017 m. ir 2016 m. ( 5 diagrama).

5 diagrama. Pacientų mirtingumo rodikliai



10 lentelė. Gydyto rezultatai 2016-2018 m.

Rezultatai	2016 m.	2017m.	2018 m.
Išrašyti į namus	170	183	262
Perkelti į stacionarinę įstaigą	35	42	46
Mirė	38	37	33

2018 m. palaikomojo gydymo ir slaugos skyriuje 66 % iš 296 slaugomų pacientų, sudarė sergantys kraujotakos sistemos ligomis, iš kurių, 70 % sirgo cerebrovaskulinėmis ligomis. 2018 m. kraujotakos ligomis sergančių buvo tiek pat kiek 2017 m. ir 6% daugiau nei 2016 m., iš jų cerebrovaskulinėmis ligomis sergančiųjų buvo 5,6% mažiau nei 2017 m. ir 1% daugiau nei 2016 m. Nervų sistemos ligomis sergančiųjų sudarė 8,1 %, t.y. 4,2% mažiau nei 2017 m. ir 6,9% mažiau nei 2016 m. 8,1 % sudarė pacientai gydyti dėl traumų ir apsinuodijimų t.y. 3,6 % daugiau nei 2017 m. bei 0,2 % daugiau nei 2016 m. 8,1 % sudarė pacientai sergantys onkologinėmis ligomis, t.y. 0,1 % mažiau nei 2017 m. bet 0,7% daugiau nei 2016 m. Kvėpavimo ligomis – 1,4%, endokrininėmis ligomis 1 %, tačiau tokių pacientų yra daugiau, kadangi ši liga žymima kaip gretutinė liga, raumenų sistemos ligomis – 3%.

11 lentelė. Suteiktos paslaugos pagal paslaugų profilio kodus

Paslaugos kodas	Paslaugos pavadinimas	Lovadieniai		
		2016m	2017m	2018m
114	Slauga ir palaikomasis gydymas	3530	8720	8825
1979	Negalinčių savęs aptarnauti ligonių palaikomasis ilgalaikis gydymas	12081	8472	8925
1977	Onkologinių ligonių slauga ir palaikomasis gydymas I	33	67	140
2972	Suaugusiųjų paliatyvioji pagalba, teikiama stacionare	762	774	519

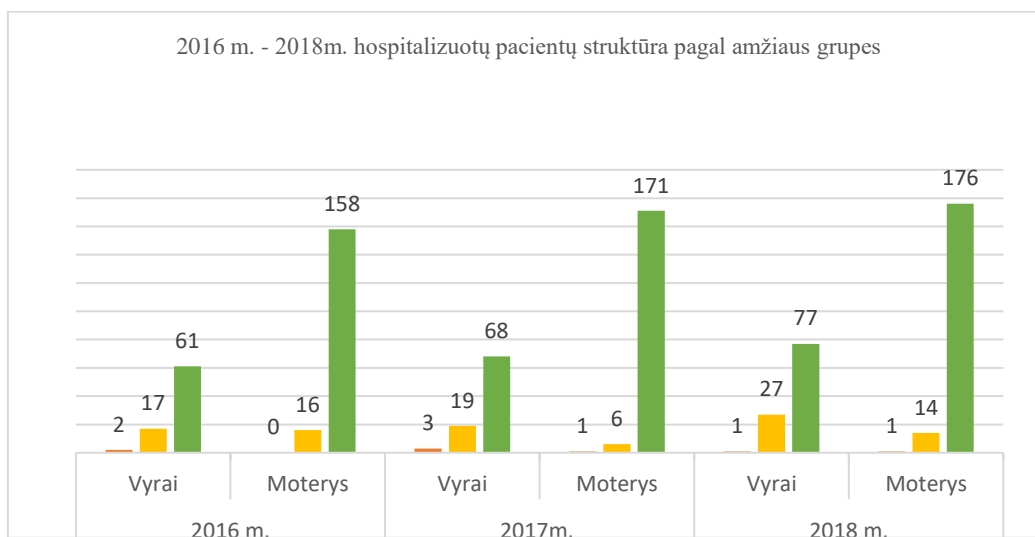
Iš 11 lentelės duomenų matome, kad palaikomojo gydymo ir slaugos skyriuje slaugomi ypatingai sunkios sveikatos būklės pacientai.

Pagal 2018 m. demografinių duomenų analizę, 89 % gydomų pacientų amžius viršijo 65 metų ribą (12 lentelė, 6 diagrama). 66,4 % gydytų pacientų sudarė moterys.

12 lentelė. 2016m. – 2018 m. hospitalizuotų pacientų struktūra pagal amžiaus grupes.

Amžius	2016 m.		2017m.		2018 m.	
	Vyrai	Moterys	Vyrai	Moterys	Vyrai	Moterys
15-44 m.	2	-	3	1	1	1
45-64 m.	17	16	19	6	27	14
65 m. ir daugiau	61	158	68	171	77	176

6 diagrama. 2016m. - 2018 m. hospitalizuotų pacientų struktūra pagal amžiaus grupes.



Skyriuje teikiamos gydomojo masažo, kineziterapijos, poliarizuotos šviesos terapijos procedūros, medicinos psichologo konsultacijos. Šių procedūrų tikslai, kiek galima labiau integruoti pacientus su negalia į nuosavą gyvenamąją aplinką, pagal galimybes gražinti į darbinę veiklą darbingo amžiaus pacientus.

Palaikomojo gydymo ir slaugos skyriuje dirba masažuotoja 0,5 etato krūviu ir kineziterapeutas 0,25 etato krūviu. (13 lentelėje pateikiama masažuotojo veikla, 14 lentelė kineziterapeuto veikla).

13 lentelė. Masažuotojo veikla.

	2016	2017	2018
Masažuotojo veikla (pacientų skaičius)	123	130	170
Masažuotojo veikla (atliktų procedūrų skaičius)	1240	1050	1700
Šviesos terapija	115	120	80

14 lentelė. Kineziterapeuto veikla.

	2016	2017	2018
Kineziterapeuto veikla (atliktų procedūrų skaičius)	200	450	610

## Tyrimai ir konsultacijos

Pacientai guldomi į palaikomojo gydymo ir slaugos skyrių turėtų būti ištirti. Tyrimai atliekami esant pablogėjimams, gydymo kontrolei. Klinikiniai ir biocheminiai tyrimai atliekami VšĮ Alytaus apskrities S. Kudirkos ligoninėje - pagal sutartį. Dėl gydytojų – specialistų konsultacijų, sudaryta sutartis su VšĮ Alytaus apskrities S. Kudirkos ligonine.

2018 m. palaikomojo gydymo ir slaugos skyriaus pacientai gavo 99 specialistų konsultantų paslaugas, atlikta 5 kompiuterinės tamografijos tyrimai, atlikta 788 laboratorinių tyrimų.

15 lentelė. Laboratorinių tyrimų skaičius 2018 m.

Tyrimų pavadinimas	Laboratorinių tyrimų skaičius per metus
Kreatinino koncentracijos nustatymas	119
Bendrojo bilirubino koncentracijos nustatymas	10
Kalio koncentracijos nustatymas	138
Natrio koncentracijos nustatymas	138
Aspartataminotransferazės aktyvumo nustatymas	10
Alaninaminotransferazės aktyvumo nustatymas	10



Šarminės fosfatazės aktyvumo nustatymas	4
Protrombino komplekso tyrimas protrombino – prokonvertino metodu (SPA)	142
Veninio kraujo tyrimas automatizuotu būdu	132
C reaktyvaus baltymo kiekybinis nustatymas	66
Tirotropino nustatymas trečios kartos imunofermentiniu metodu	5
Magnio koncentracijos nustatymas	1
Šlapimo rūgšties koncentracijos nustatymas	5
Šlapalo koncentracijos nustatymas	4
Šlapimo tyrimas automatizuotu būdu	4
	<b>788</b>

### Socialinės paslaugos

Socialinė darbuotoja skyriuje dirba 0,5 etato. Per metus suteikė 676 socialines paslaugas. Atliko 20 – ies pacientų asmens socialinių poreikių įvertinimą. Teikiant socialines paslaugas bendradarbiauta su ligonių artimaisiais, slaugos personalu, kitomis įstaigomis: su seniūnijomis, sveikatos priežiūros, globos socialinės rūpybos, teisėsaugos, NDNT, Sodra ir kitomis.

Paslaugų rūšys:

- Informavimas, konsultavimas, tarpininkavimas, atstovavimas;
- Ligonių pervežimo, apipirkimo, lydėjimo į kitas įstaigas.
- Dokumentų tvarkymas įvairiais klausimais: nukreipimas į NDNT; pensijos, kompensacijos, pažymėjimų padarymas, asmens dokumentų padarymas (pasas, asmens tapatybės kortelė), globos / rūpos nustatymas; artimųjų paiešką ir pan.;
- Kitų paslaugų teikimas.

Viena iš svarbiausių skyriaus darbo vertinimo sričių yra nepageidaujami įvykiai, neatitiktys. Nepageidujamų įvykių neužregistruota. Pagrįstų skundų dėl gydymų ar teikiamų slaugos paslaugų gauta nebuvo, gautos dvi padėkos už gerą ir kokybišką slaugą. Įvertinus pacientų apklausas, darytina išvada, kad teikiamos paslaugos yra vertinamos pakankamai gerai.

### Psichologo paslaugos

Palaikomojo gydymo ir slaugos skyriuje medicinos psichologas konsultuoja pagal poreikį esant indikacijoms. Medicinos psichologas identifikuoja problemą, konsultavimo tikslą, įvertinama paciento emocinė savijauta, motyvacija psichologinei pagalbai, kritiškumas ligos

atžvilgiu, gynybos mechanizmas. Psichofizinė būklė koreguojama individualiu konsultavimu, palaikomąją terapija, užimtumo terapija, psichokorekcinėmis priemonėmis. Siekiant išlaikyti paciento funkcionavimo lygį, užimtumo terapijai sudaromas individualus planas. 2018 m. palaikomojo gydymo ir slaugos skyriuje medicinos psichologo paslaugos suteiktos 98 asmenims, atlikti 366 psichologo seansai, taikytos 185 psichokorekcinės priemonės.

16 lentelė. Medicinos psichologo seansai ir taikytos psichokorekcinės priemonės

	Paslaugų skaičius
<b>Pacientų/ skaičius</b>	<b>98</b>
<b>Psichologo seansai:</b> Individualios Konsultacijos, individualūs palaikomieji pokalbiai	<b>366</b>
Psichodiagnostika:	
Psichoemocinės būsenos įvertinimas pagal stebėjimo skalę	366
Psichikos būsenos įvertinimas skale (HAD)	25
Psichoedukacija	25
Protinės būklės mini tyrimas MMSE	1
Skausmo vertinimas pagal skalę VAS	7
<b>Psichologo seansuose taikytos psichokorekcinės priemonės:</b>	<b>185</b>
Relaksacijos seansai	26
Muzikos terapija	36
Spalvų terapija	21
Šviesos terapija	36
Biblioterapija	10
Magnetinio lauko terapija (BEMER)	36
Ultragarsas	20
<b>Viso paslaugų</b>	<b>551</b>

17 lentelė . 2016 – 2018 metų palyginamoji paslaugų teikimo lentelė

Skyrius	Asmenų skaičius			Konsultacijų skaičius			Psichokorekcijos priemonių skaičius			Viso suteikta paslaugų		
	2016	2017	2018	2016	2017	2018	2016	2017	2018	2016	2017	2018
Slaugos ir Palaikomojo gydymo skyrius	103	92	98	611	336	366	216	178	185	827	514	551

## MEDICININĖS REABILITACIJOS IR SPORTO SKYRIUS

Medicininės rehabilitacijos ir sporto skyriaus ambulatorinės rehabilitacijos paslaugų gavėjai - Lietuvos miestų ir rajonų gyventojai, finansuojami iš PSDF biudžeto, pagal SAM patvirtintas

indikacijas ir įkainius. II A lygio ambulatorinės reabilitacijos suaugusiems ir vaikams paslaugos teikiamos pagal šiuos ligų profilius:

Neurologiniai;

Artrologiniai;

Traumatologiniai;

Psichikos ir elgesio sutrikimai.

Vaikų nervų sistemos ligos;

Vaikų judamojo – atramos aparato pažeidimai;

Vaikų endokrinologinės ligos;

Ambulatorinių reabilitacijos paslaugų, finansuojamų iš TLK, 2018 m. apimtis sumažėjo lyginat su 2016-2017m.. Ambulatorinės reabilitacijos suaugusių ir vaikų paslaugos teikiamos Lietuvos miesto ir rajono gyventojams. Skyrius specializuotas judėjimo, stuburo, sąnarių ligomis, psichikos ir elgesio sutrikimų, vaikų nervų sistemos, judamojo-atramos aparato pažeidimų, endokrinologinių ligomis sergančiųjų ambulatoriniam reabilitaciniam gydymui. Atliekamos balneologijos, fizioterapinės, kineziterapijos ir kitos procedūros. 2018 metais teritorinė ligonių kasa skyrė suaugusiems 14 dienų, vaikams 16 dienų trukmės gydymo kursą (žr. 4 lentelė, ambulatorinės reabilitacijos suteiktų paslaugų dinamika). Analizuojant ambulatorinės reabilitacijos paslaugų rodiklius (žr. 5 lentelė) trijų metų laikotarpyje, kelialapio įkainis didėjo, suaugusių gydymosi trukmė išliko 14 dienų, kaip ir vaikų 16 dienų.

2018 metais darbingo amžiaus asmenys reabilitacijos paslaugomis, savo lėšomis pasinaudojo 107 asmenys, kai tuo tarpu 2017 metais stuburo patologijas gydėsi 94 asmenys. Privačiai besigydančių asmenų skaičius padidėjo. Baigę gydymosi kursą pacientai toliau tęsia palaikomąjį „Nugaros mokyklos“ profilaktinį gydymą.

TLK gydytų suaugusių pacientų skaičius lyginant su 2016 m. sumažėjo 2,9 proc., o su 2017 m. 28,5 proc., tačiau apie 16 proc. padidėjo gydymo įkainis. Kadangi renkantis Ambulatorinę reabilitaciją II, pacientas gali rinktis gydymo įstaigą visoje Lietuvoje, nustatyti priežastis, kas galėjo sąlygoti kitimą sunku, galima daryti prielaidą, jog pakilus įkainiui buvo sumažintas išduodamų pažymų skaičius.

Mokamų reabilitacijos procedūrų gavėjų skaičius padidėjo 59,7 proc. lyginat su 2016 m., o su 2017 m. 13,8 proc.

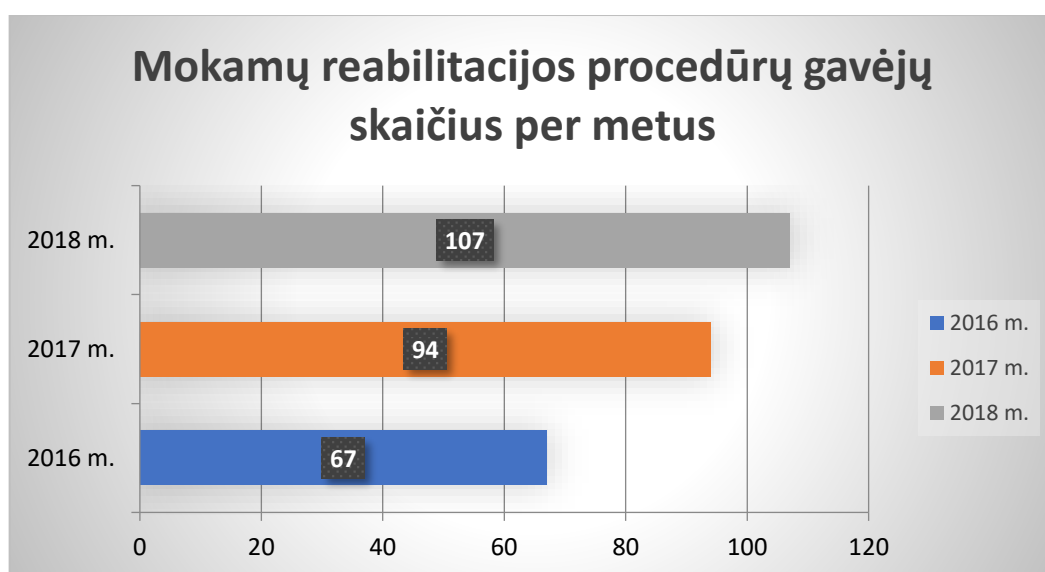
18 lentelė. Ambulatorinės reabilitacijos suteiktų paslaugų ir procedūrų dinamika

Paslaugų dinamika	2016 m.		2017 m.		2018 m.	
	Suaugusių sk.	Vaikų sk.	Suaugusių sk.	Vaikų sk.	Suaugusių sk.	Vaikų sk.
TLK gydytų pacientų skaičius	209	54	261	52	203	55
TLK apsilankymų skaičius per metus	2926	864	3654	832	2842	880
Mokamų paslaugų gavėjų skaičius	67		94		107	
„Nugaros mokyklos“ gavėjų skaičius	15		7		4	
Bendras paslaugų gavėjų skaičius	345		414		369	
Vidutinis gavėjų skaičius per mėnesį	28,75		34,5		30,75	
<b>Atliktos procedūros</b>						
Fizioterapijos procedūros	4125	756	4315	795	4059	738
Kineziterapija salėje						
Kineziterapija vandenyje	1254	378	2110	459	1860	385
Masažas (vnt)	1930	432	2672	515	2170	440
Purvo aplikacijos	1685	62	2675	105	2480	90
Baseinas, hidromasažas	1229	435	2110	459	1860	385
Šarko dušas	32	-	59	-	360	28
Cirkuliarinis dušas	1221	99	2320	459	1500	357
Perlinės vonios	205	378	325	715	406	385
Terpentino vonios	312	-	457	-	305	-
Vakuuminio masažas	4	-	15	-	-	-

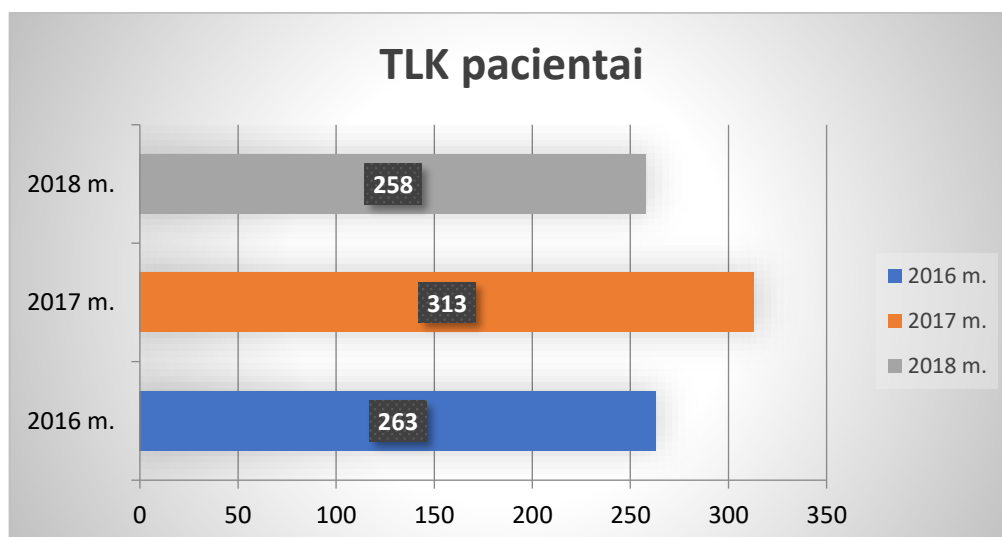
19 lentelė. Ambulatorinės reabilitacijos paslaugų rodikliai

	2016 m.		2017 m.		2018 m.	
	vaikai	suaugę	vaikai	suaugę	vaikai	suaugę
Ambulatorinio gydymo dienų skaičius	16	14	16	14	16	14
Ambulatorinio gydymo įkainis	18	17,66	18,76	18,38	20,8	20,4
Ambulatorinio gydymo suma apmokama iš PSDF	288,0	247,24	300,16	257,32	332,8	285,6

6 diagrama. Mokamų reabilitacijos procedūrų gavėjų skaičius per metus



7 diagrama. TLK pacientų apsilankymų skaičius per metus



Medicininės reabilitacijos ir sporto skyriuje konsultuojami bei psichoterapinėmis priemonėmis gydomi pacientai, atvykę su teritorinės ligonių kasų siuntimais ambulatoriniam reabilitaciniam gydymui. Pagal poreikį ir indikacijas atsižvelgiant į santykinai trumpą gydymosi reabilitacijos skyriuje laiką, psichoterapinės priemonės daugeliu atvejų taikomos simptomatiškai, nesiekiant struktūrinių paciento asmenybės pokyčių, kurie leistų pašalinti pačias sutrikimų priežastis. Psichoemocinė būklė koreguojama individualiu konsultavimu. Jei pacientui reikalinga ilgalaikė psichologinė pagalba jis siunčiamas į kitas įstaigas.

20 lentelė. Medicinos psichologo seansai ir taikytos psichokorekcinės priemonės

<b>Psichologo veikla</b>	<b>Viso suteikta paslaugų</b>
<b>Pacientų skaičius</b>	<b>176</b>
<i>Iš jų: Vaikai</i>	<b>34</b>
<b>Psichologo seansai</b>	<b>526</b>
<i>Iš jų:</i>	
Individualios Konsultacijos	525
<i>Iš jų: Vaikai</i>	136
<i>Psichoemocinės būsenos įvertinimas stebėjimo skale</i>	525
<i>Iš jų: Vaikai</i>	136
<i>Psichoemocinės būsenos įvertinimas skale HAD</i>	13
<i>Iš jų: vaikai</i>	34
<i>Psichoedukacija</i>	525
<b>Individualūs psichoterapijos seansai</b>	<b>135</b>
<i>Taikytos psichokorekcijos priemonės:</i>	
<i>Relaksacijos ir savireguliacijos metodų taikymas (autogeninė treniruotė, progresuojanti raumenų relaksacija)</i>	28
<i>Valdomos vaizduotės vizualizacija</i>	24
<i>Muzikos terapija</i>	40
<i>Spalvų terapija</i>	30
<i>Šviesos terapija (Bioptron)</i>	9
<i>Biblioterapija</i>	4
<b>VISO paslaugų</b>	<b>661</b>

21 lentelė. Palyginamojo 2016 -2018 metų suteiktų paslaugų lentelė

<b>Skyrius</b>	<b>Asmenų skaičius</b>			<b>Konsultacijų skaičius</b>			<b>Psichokorekcijos priemonių skaičius</b>			<b>Viso suteikta paslaugų</b>		
	2016	2017	2018	2016	2017	2018	2016	2017	2018	2016	2017	2018
Medicininės reabilitacijos ir sporto skyrius	193	207	176	594	654	525	111	81	135	705	735	661
Iš jų vaikai:	40	33	34	150	132	136				150	132	136

Laisvalaikio praleidimo ir sporto paslaugos - 2018 m. medicininės reabilitacijos ir sporto skyriuje, sveikatinimo ir sporto paslaugų suteikta 12979 klientams. Lyginant su 2017 m. tai 8 proc. didesni rodikliai. Sporto salės užimtumą sudarė ir nemokamai besitreniruojančios organizacijos. Sporto kompleksas išsilaiko iš savo uždirbtų lėšų. Įstaigoje organizacijos, ginančios miesto garbę, steigėjo nurodymu, treniruojasi ir vykdo varžybas nemokamai:

- Alytaus miesto moterų krepšinio komanda „RKL“ (16 val. per mėnesį). Sportuoja visa sporto sezoną (t.y. 2018 m. 01 - 05 mėn. – 10.01- 12.31)
- Alytaus miesto vyrų krepšinio komanda „Vikingai“ (viso 50 val.)
- Neįgaliųjų klubas „Alytupis“ (40 val. per mėnesį). Sportuoja visą sporto sezoną (t.y. 2018 m. 01 - 05 mėn. – 10.01- 12.31)

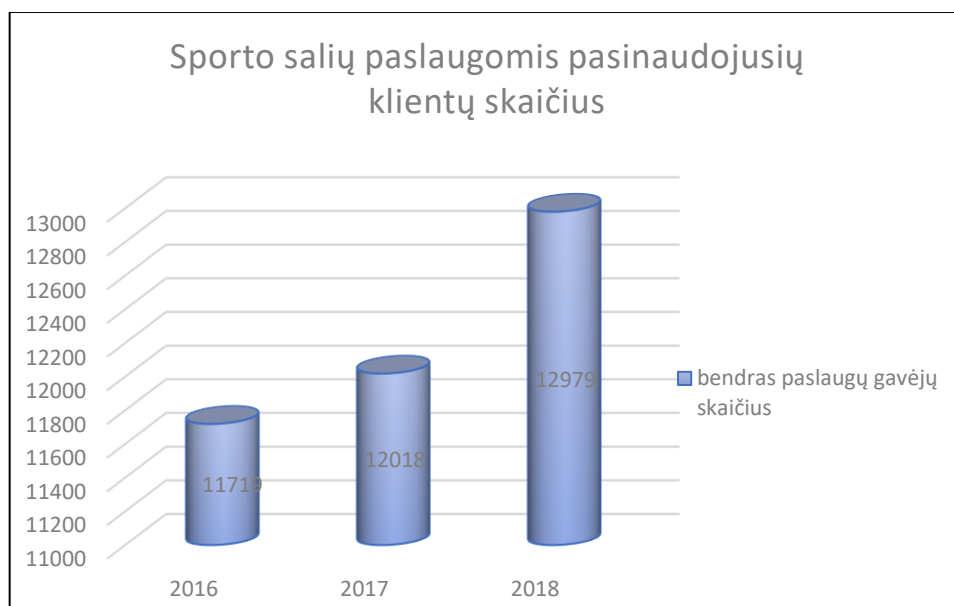
Visų šių sporto komandų bendras apsilankymo valandų skaičius sporto salėse sezono metu sudaro 554 val. Dalis nemokamai paslaugas gaunančių Alytaus miesto sporto organizacijų, salę užima komerciniu laiku. Dėl to įstaiga praranda galimybę gauti papildomas pajamas.

Analizuojant 2016 m. 2017 m., sporto komplekso paslaugų pasinaudojimo apimtį ir dinamiką (22 lentelė, 8, 9 diagramos) matome, 2018 m. organizacijų skaičius padidėjo. Remiantis 2017 m. balandžio 26 d. visuotinio dalininkų susirinkimo protokolu Nr. 2 nuo 2017 m. rugsėjo 1 d. pakilo teikiamų procedūrų kainos tačiau nežiūrint į tai klientų skaičius 2018 m. didesnis nei 2016 m. ir 2017 m. Manoma, kad tai įtakojo gera paslaugų kokybė, tinkama aplinka ir darbo laikas. Organizacijų, paslaugų gavėjų skaičius lyginant 2016 ir 2017 m. padidėjo. Remiantis padidėjusių paslaugų gavėjų skaičiumi, padidėjo ir pajamos.

22 lentelė. 2016 m. – 2018 m. sporto ir sveikatos stiprinimo paslaugų apimtį ir dinamiką

	<b>2016</b>	<b>2017 m.</b>	<b>2018 m.</b>
Organizacijų skaičius	13	12	13
Bendras paslaugų gavėjų skaičius	11719	12018	12979

8 diagrama. 2016 m. -2018 m. Sporto salių paslaugomis pasinaudojusių klientų skaičius



9 diagrama. 2016 m. - 2018 m. Sporto komplekso paslaugomis pasinaudojusių organizacijų skaičius



Kaip matome iš pateiktos 22 lentelės, 8 -9 diagramos, 2018 m. palyginus su 2017 m. paslaugas gaunančių asmenų skaičiaus rodikliai išaugo. Tai pirmiausia įtakoję baseino remonto atnaujinimo darbai moterų ir vyrų dušuose ir WC patalpose vasaros laikotarpiu. Lankytojai iš karto džiaugėsi atsinaujinusiomis dušinėmis. Taip pat klientų skaičiaus augimą įtakoję sporto bazės kokybiškų paslaugų teikimo sistema, reklama įstaigos facebook paskyroje.



23 lentelė. Palaikomojo gydymo ir slaugos, reabilitacijos ir sporto paslaugų rodikliai

Eil. Nr.	Rodikliai	Rodiklių pokyčiai metais		
		2016 m.	2017 m.	2018 m.
<b>1.</b>	<b>Palaikomojo gydymo ir slaugos paslaugų apimtis ir jos dinamika (pacientų skaičius) funkcionavimo rodikliai:</b>			
1.1.	- gydytų pacientų skaičius	<b>254</b>	<b>268</b>	<b>296</b>
1.2.	- lovų skaičius	55	55	55
1.3.	- viso lovadienių skaičius (bendras)	<b>16407</b>	<b>18033</b>	<b>18409</b>
1.4.	- paliatyvios pagalbos gavėjų skaičius	5	3	4
1.5.	- paliatyvios pagalbos lovadienių skaičius	762	774	519
<b>2.</b>	<b>Ambulatorinių reabilitacijos paslaugų apimtis ir dinamika:</b>			
2.1.	- apsilankymų skaičius	2926	3654	3722
2.2.	- bendras paslaugų gavėjų skaičius	345	414	258
<b>2.3.</b>	<b>Ambulatorinių suaugusių reabilitacijos paslaugų apimtis ir dinamika:</b>			
2.3.1.	- TLK gydytų suaugusių pacientų skaičius	209	261	203
2.3.2.	- reabilitacijos paciento lovadienio kaina	17,66	18,38 Eur.	20,40 Eur.
2.3.3.	- paciento gydymo trukmė dienomis	14	14	14
2.3.4.	- reabilitacijos kelialapio kaina	247,24 Eur.	257,32 Eur.	285,6 Eur.
2.3.5.	- mokamų paslaugų pacientų skaičius	65	92	107
2.4.	Vidutinis apsilankymų skaičius per mėnesį	28,75	34,5	30,75
<b>2.5</b>	<b>Ambulatorinių vaikų reabilitacijos paslaugų apimtis ir dinamika:</b>			
2.5.1.	TLK vaikų apsilankymų skaičius per mėnesį	4,5	4,3	4,6
2.5.2.	- apsilankymų skaičius	864	832	880
2.5.3.	- TLK gydytų pacientų skaičius	54	52	55
2.6.	- reabilitacijos paciento lovadienio kaina	18 Eur.	18,74 Eur.	20,8 Eur.
2.7.	- pacientų gydymo trukmė dienomis	16	16	16
2.8.	- reabilitacijos kelialapio kaina	288 Eur.	299,84 Eur.	332,80 Eur.
<b>3.</b>	<b>Sporto paslaugų apimtis ir dinamika</b>			
3.1.	- organizacijų skaičius	13	12	15
3.2.	- bendras paslaugų gavėjų skaičius	11719	12018	12979

Apibendrinant medicininių ir sporto paslaugų veiklos rodiklius matome, kad 2018 m. palaikomojo gydymo ir slaugos skyriuje suteikta daugiau paslaugų nei 2016 m ir 2017 m. 2018m. paliatyvios pagalbos paslaugomis pasinaudojo 4 asmenys, t.y. 1 asmeniu daugiau nei 2017 m. 2018

m. palaikomojo gydymo ir slaugos skyriaus paslaugomis pasinaudojo 296 pacientai t.y. 10,4 daugiau lyginant su 2017m. rodikliais, ir 16,5 proc. daugiau nei 2016 m.

Ambulatorinės reabilitacijos TLK gydytų pacientų skaičius sumažėjo iki 203 paslaugų gavėjų skaičiaus. Bendras paslaugų gavėjų skaičius taip pat sumažėjo – 258 pacientai. Kadangi renkantis Ambulatorinę reabilitaciją II, pacientas gali rinktis gydymo įstaigą visoje Lietuvoje, nustatyti priežastis, kas galėjo sąlygoti kitimą sunku, galima daryti prielaidą, jog pakilus įkainiui buvo sumažintas išduodamų pažymų skaičius.

2017 metų lapkričio mėnesį VšĮ Alytaus medicininės reabilitacijos ir sporto centras teikė paraišką Kūno kultūros ir sporto departamentui prie LR Vyriausybės. Investicijos būtų skirtos didžiosios sporto salės remontui, sienų šiltinimo ir apdailos darbams, lubų ir grindų remontui. Tai būtų ilgalaikė investicija į nekilnojamą turtą. 2018 m. birželio – rugsėjo mėn. didžiojoje sporto salėje vyko remonto darbai. Išdažytos didžiosios sporto salės grindys, įstiklintas balkonas iš nedūžtančio stiklo paketų. Atlikta balkono apdaila iš abiejų pusių – iš salės pusės jūrinė plokštė, ir kitos pusės gipso kartono plokštė.

## **MEDICINOS AUDITORIAUS ATASKAITA**

Sveikatos priežiūros kokybės užtikrinimas ir gerinimas yra vienas iš sveikatos priežiūros reformos prioritetų. Kokybės sistemų tikslas – užtikrinti teikiamų paslaugų kokybę. Kokybės auditas įtvirtina jos prieinamumą, priimtinumą ir tinkamumą. VšĮ Alytaus reabilitacijos ir sporto centre auditorius dirba 0,1 etatiniu krūviu. 2018 metais atlikta 2 anketinės apklausos. Reabilitacijos skyriaus darbuotojų anketinė apklausa ir Ilgalaikės globos skyriaus anketinė apklausa dėl teikiamų paslaugų kokybės. Atlikti auditai Reabilitacijos ir Slaugos skyriuose. Reabilitacijos sk. audito pagrindu pakeistos Reabilitacijos skyriuje naudojamo purvo laikymo sąlygos, sutvarkytos purvo naudojimo patalpos. Slaugos sk. išanalizuota tvarkų ir procedūrų poreikis. Paruoštos trys anketinės apklausos dėl EQUASS kokybės sistemos diegimo įstaigoje. Buvo ruošiami klausimai dėl EQUASS kokybės sistemos diegimo. Paruošta Nepageidaujamų įvykių procedūra.

## **VEIKLOS GAIRĖS 2019 METAMS**

1. Gerinti teikiamų paslaugų kokybę:

- 1.1. Optimizuoti administracinio valdymo procesus
- 1.2. Vykdyti paslaugų gavėjų apklausas dėl teikiamų paslaugų kokybės
- 1.3. Vykdyti antikorupcinę programą.

- 1.4. Vadovautis patvirtintu elgesio kodeksu.
- 1.5. Gerinti įstaigos infrastruktūrą.
- 1.6. Vykdyti EQUASS kokybės sistemos standartus.
2. Personalo kvalifikacijos ir kompetencijų stiprinimas
3. Ūkinė finansinė veikla:
  - 3.1. Laikytis finansinės drausmės ir baigti metus be nuostolio.
  - 3.2. Vykdyti viešuosius pirkimus pagal sudarytą viešųjų pirkimų planą.
  - 3.3. Laikytis gaisrinės ir darbų saugos taisyklių.
  - 3.4. Laikytis veiklos užduočių ir socialinių paslaugų vertinimo kriterijų
  - 3.5. Laikytis sanitarijos ir higienos reikalavimų.

Laikiniai einanti direktorės pareigas

Roberta Samuolytė- Kisielienė