

**VIEŠOJI ĮSTAIGA**  
**ALYTAUS MEDICININĖS REABILITACIJOS IR SPORTO CENTRAS**  
Direktorės pavaduotoja laikinai vaduojanti direktorę

**CENTRO 2017 METŲ VEIKLOS**  
**ATASKAITA**

## TURINYS

<b>BENDROJI DALIS.....</b>	<b>3</b>
<b>PERSONALO ATASKAITA.....</b>	<b>5</b>
<b>GLOBOS SKYRIAUS ATASKAITA.....</b>	<b>6</b>
<b>PALAIKOMOJO GYDYMO IR SLAUGOS SKYRIAUS ATASKAITA.....</b>	<b>13</b>
<b>MEDICININĖS REABILITACIJOS IR SPORTO SKYRIAUS ATASKAITA.....</b>	<b>19</b>
<b>VEIKLOS UŽDUOČIŲ PROJEKTAS 2018 METAMS.....</b>	<b>26</b>

# VŠĮ ALYTAUS MEDICININĖS REABILITACIJOS IR SPORTO CENTRO 2017 m. VEIKLOS ATASKAITA

## BENDROJI DALIS

### 1. Įstaigos pristatymas.

#### 1.1. Juridinis statusas, pavadinimas, adresas tel. el. paštas.

Viešoji įstaiga Alytaus medicininės reabilitacijos ir sporto centras, Pramonės g. 9, LT-62175 Alytus, tel. (8 315) 77 440, fax.(8 315) 77 440, el.paštas: info@amrc.lt

VšĮ Alytaus medicininės reabilitacijos ir sporto centras – asmens sveikatos ir socialinės priežiūros įstaiga, centras įregistruotas 2001-10-24 .

Teikiamas sveikatos priežiūros paslaugas apibrėžia 2002-12-05 asmens sveikatos priežiūros licencija Nr.78, išduota Valstybinės akreditavimo tarnybos prie Sveikatos apsaugos ministerijos, pagal kurią teikiamos I lygio palaikomojo gydymo ir slaugos, I bei II lygio ambulatorinės reabilitacijos paslaugos. Nuo 2011 m. licencija papildyta: teikiama paliatyvioji stacionarinė slauga (suaugusiems), ambulatorinė reabilitacija su psichikos ir elgesio sutrikimais. Nuo 2013 – 08 – 19 licencija papildyta vaikų ambulatorinės reabilitacijos II (vaikų nervų sistemos ligų, vaikų judamojo – atramos aparato pažeidimų, vaikų endokrininių ligų paslaugomis). Socialinių ir globos paslaugų teikimą apibrėžia Alytaus miesto savivaldybės tvirtinti įstaigos įstatai.

**Įstaigos Misija** – rūpinimasis sveikatinimu ir gyvenimo kokybės gerinimu. Teikti pacientams saugias, kokybiškas, atitinkančias pacientų poreikius ir interesus, atitinkančias jų lūkesčius asmens sveikatos priežiūros paslaugas.

**Įstaigos Vizija** – prestižinis, šiuolaikinis, akredituotas, saugus pacientui ir darbuotojui, Lietuvos ir Europos Sąjungos reikalavimus atitinkantis centras.

Įstaiga yra ekonominis vienetas, turintis ūkinį, finansinį ir teisinį savarankiškumą. Ūkiniai metai sutampa su kalendoriniais metais.

#### 1.2. Įstaigos vadovas

Direktorė Daiva Gudzinevičienė

#### 1.3. Uždavinio vertinimo kriterijai:

Palaikomojo gydymo ir slaugos skyriaus, bei ambulatorinės reabilitacijos skyriaus pacientų skaičius (finansavimo šaltinis TLK), socialinės priežiūros ir socialinės globos klientų vietų skaičius (finansavimo šaltinis Alytaus miesto savivaldybės biudžeto lėšos).

#### 1.4. Naudojamos patalpos

1 lentelė. Naudojamos patalpos

<b>Naudojamos patalpos</b>			
Metai	Pastatai	Plotas kv. m.	Pastabos
2015		4427,85	
2016		4427,85	
2017		4427,85	

#### 1.5. Biudžetas

##### **Gautos lėšos ir jų šaltiniai per finansinius metus:**

2017 m. centro pajamos buvo 1131444,33 Eur.

Iš jų pagal finansavimo šaltinius:

1. PSDF biudžeto lėšos -579621,89 Eur.

2. Valstybės lėšos –119341,19 Eur.

3. Savivaldybės lėšos –172005,37 Eur.

4. Gautos lėšos už mokamas paslaugas:

4.1. sporto paslaugos- 56005,19 Eur.

4.2. mokamos sveikatos priežiūros paslaugos –12763,89 Eur.

4.3. globos skyriaus gyventojų lėšos –180139,47 Eur.

5. Europos sąjungos lėšos -6971,00 Eur.

6. Kiti šaltiniai –4596,33 Eur.

##### **Gautų lėšų panaudojimas pagal ekonominės klasifikacijos straipsnius:**

2 lentelė. Gautų lėšų panaudojimas pagal ekonominės klasifikacijos straipsnius

Išlaidų straipsnio pavadinimas	Suma (Eur)
Darbo užmokestis	516004
Socialinis draudimas	160733
Ryšių paslaugos	2532
Komunalinės paslaugos	<u>110711</u>
Iš jų: šildymas	63723
elektros energija	26730
vandentiekis ir kanalizacija	20258
Kitos prekės	47296
Transporto išlaikymas	2205
Kitos paslaugos	205026
<b>Viso:</b>	<b><i>1044507</i></b>

Viešosios įstaigos Alytaus medicininės rehabilitacijos ir sporto centro sąnaudos per finansinius metus - 1044507 Eur. Valdymo išlaidos 8,5 % visų sąnaudų. Didžiausią dalį išlaidų

sudaro darbo užmokestis - 515028 , t.y. 49,3% visų sąnaudų. Nuo 2017 m. sausio 1d. įstaigoje padidintas tarifinis darbo užmokestis 8-10 % .

2017 metais įstaigos vadovo pareigas ėjo Daiva Gudzinevičienė. Viešosios įstaigos kolegialių valdymo organų nariams už veiklą šiuose organuose nėra atlyginama, todėl kolegialių valdymo organų nariams jokių išmokų 2017 metais nebuvo. Darbo užmokesčio ar kitų išmokų su viešosios įstaigos dalininku susijusiems asmenims 2017 metais nebuvo.

Per 2017 metus įstaiga įsigijo ilgalaikio turto sumoje –5336,40 Eur. t.y. kompiuterinė technika.

Ataskaitiniais finansiniais metais įstaiga ilgalaikio turto nepardavė ar kitais būdais neperleido.

#### 1.6. VŠĮ Alytaus medicininės reabilitacijos ir sporto centro dalininkai.

VŠĮ Alytaus medicininės reabilitacijos ir sporto centro dalininkai finansinių metų pradžioje ir pabaigoje:

- Alytaus miesto savivaldybė;
- Lietuvos Raudonojo Kryžiaus draugija.

### **PERSONALO ATASKAITA**

Įstaigos vienas iš uždavinių yra kokybiškų paslaugų teikimas ir sveikos gyvensenos nuostatų formavimas. Didelis dėmesys skiriamas personalo profesiniam tobulėjimui. Darbuotojai yra siunčiami į kvalifikacijos kėlimo kursus, seminarus, mokymus. Įstaigoje dirba įvairaus išsilavinimo ir specialybių darbuotojai. Per paskutinius metus darbuotojų kaitos nebuvo, dėl to gerėjo įstaigos veikla ir darbo rezultatai. Ataskaitiniu laikotarpiu - 2017 metais Centre dirbo 74 darbuotojas, iš jų: 5 - administracijos darbuotojai (direktorius, direktoriaus pavaduotojas, vyr. finansininkas, buhalteris, ūkio tarnybos vadovas, socialinio darbo organizatorius), 4 – gydytojai (3 antraeilėse pareigose), 47 – sveikatos priežiūros specialistai (kineziterapeutai, masažuotojai, bendrosios praktikos slaugytojai, fizinės medicinos ir reabilitacijos slaugytojai, kineziterapeuto padėjėja, slaugytojo padėjėjos), 2 – socialiniai darbuotojai, 1 - socialinio darbuotojo padėjėja, 15 – kiti darbuotojai. Kolektyve dirba 17 vyresnių nei 60 metų amžiaus darbuotojų. Vaiko priežiūros auginimo atostogose yra 2 darbuotojai.

Įstaiga bendradarbiaudama su Alytaus miesto savivaldybės administracijos socialinės paramos skyriumi dalyvauja darbo užimtumo didinimo programoje. Programos finansavimas 2017 m.–20228 Eur. Pasirašius užimtumo didinimo programos vykdymo sutartį, buvo siekiama suteikti bedarbiams laikino užimtumo galimybes, sudaryti sąlygas įgyti darbo patirties, centre dirbantiems darbuotojams palengvinti jų darbą. 2017 m. buvo įdarbinta 11 žmonių.

Darbuotojai, dirbantys pagal užimtumo didinimo programą tvarkė centro aplinką, rūpinosi švara sporto paslaugų, reabilitacijos skyriaus padaliniuose, kuriuose kasdien lankosi Alytaus miesto gyventojai. Darbuotojai, kurie pagal programą buvo įdarbinti slaugytojo padėjėjo pareigose, bendravo su globos gyventojais, palaikomojo gydymo ir slaugos skyriaus pacientais, pagal jų nurodymus teikė pagalbą nuolatinei dirbančioms slaugytojo padėjėjoms. Socialinio darbuotojo padėjėja svarstė gyventojams iškilusias problemas, teikė pasiūlymus joms spręsti, ruošė laisvalaikio, užimtumo programas, projektus, organizavo renginius. Kineziterapeutė savarankiškai vadovavo grupinėms ir individualioms kineziterapijos procedūroms, taikė pacientams kineziterapijos metodikas, atsižvelgiant į pažeidimo sindromus.

Vadovaujantis Lietuvos Respublikos socialinės apsaugos ir darbo ministro 2012 m. gegužės 24 d. įsakymu A1-255 patvirtintu aprašu, “Dėl telkimo visuomenei naudingai veiklai atlikti” ir remiantis Alytaus miesto savivaldybės administracijos socialinės paramos skyriaus siuntimais, VŠĮ Alytaus medicininės reabilitacijos ir sporto centre 2017 m. visuomenei naudingą veiklą atliko – 29 žmonės. Visuomenei naudingos veiklos tikslas – skatinti gyventojus aktyviai prisidėti prie bendruomenės gerovės kūrimo, jų iniciatyvą ir darbinę motyvaciją. Šių darbų atlikimo trukmė 96 val. Šie darbuotojai tvarkė įstaigos aplinką, teikė pagalbą socialinėms darbuotojoms vykdant socialinę veiklą – gyventojų, pacientų užimtumą.

Sukurtas darbuotojų tinkamumo pareigoms modelis garantuoja minimalią darbuotojų kaitą centre, aukštus aptarnavimo standartus, išlaiko stabilius įstaigos veiklos ir darbo organizavimo rezultatus, nedidina personalo kaitos rodiklio.

## **GLOBOS SKYRIAUS ATASKAITA**

Globos skyriuje veikla vykdoma pagal tęstinį projektą „VŠĮ Alytaus medicininės reabilitacijos ir sporto centro stacionarios socialinės globos paslaugos“. Projekto tikslas: organizuoti ir teikti socialines paslaugas įvairioms žmonių socialinėms grupėms. Projekto uždaviniai: užtikrinti socialinių paslaugų teikimą senyvo amžiaus, suaugusiems asmenims su negalia. Veikla finansuojama iš savivaldybės ir valstybės lėšų.

Globos skyriuje apgyvendinami įvairių savivaldybių LR gyventojai, kuriems yra nustatyti socialinių paslaugų poreikiai pagal socialinės apsaugos ir darbo ministro patvirtintas metodikas, reikalinga ilgalaikė socialinė globa, dėl negalios ar ligos negalintys gyventi savarankiškai, nepakanka bendrųjų socialinių paslaugų ar socialinės priežiūros namuose, yra vieniši ar turintys vaikų (įvaikių), kurie dėl objektyvių priežasčių negali prižiūrėti tėvų.

39 vietų Globos skyriuje gyventojams teikiamos įvairios stacionarios ilgalaikės socialinės globos paslaugos: informavimo, konsultavimo, kasdieninio gyvenimo įgūdžių ugdymo ir palaikymo, laisvalaikio organizavimo, asmeninės higienos, sveikatos priežiūros (slaugos) ir kitos

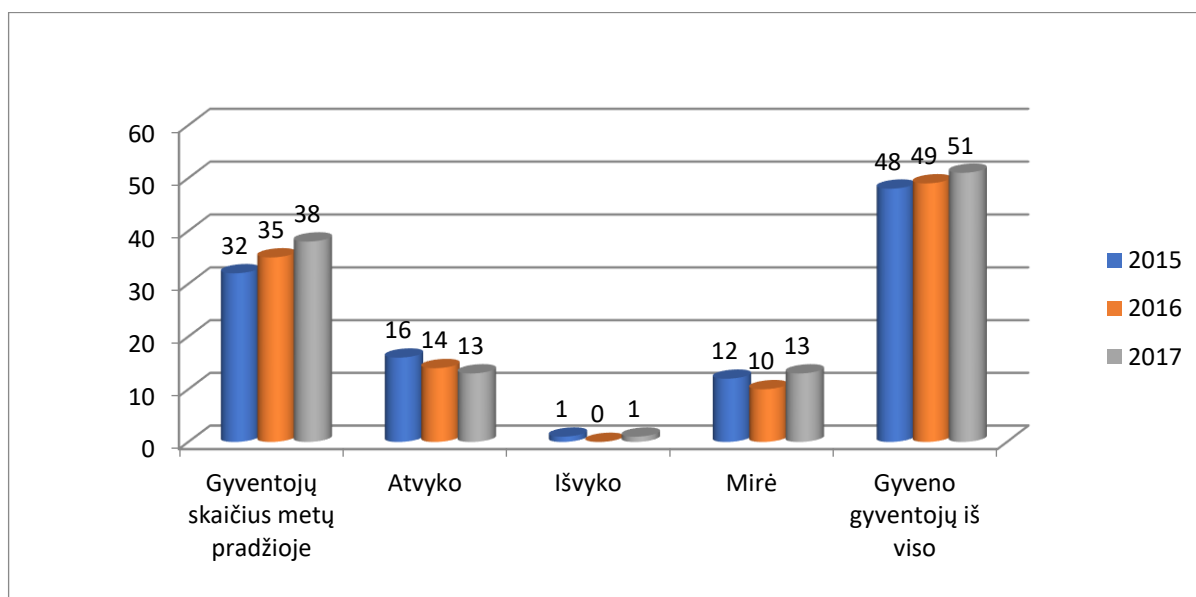
paslaugos, reikalingos asmenims pagal jų savarankiškumo lygį bei poreikius. Vykdoma neįgaliųjų užimtumo veikla, sprendžiamos socialinės ir sveikatos priežiūros problemos.

2017 metų pradžioje Globos skyriuje gyveno 38 gyventojai, naujai apsigyveno 13, mirė 13, vienas gyventojas išvyko savo noru gyventi į savo namus, kadangi po akių operacijos atsistatė regėjimas. Gyventojų pokyčiai 2015, 2016, 2017 metais pateikiami 3 lentelėje ir 1 diagramoje.

3 lentelė. Globos skyriaus gyventojų judėjimo suvestinė

	Gyventojų skaičius metų pradžioje	Atvyko	Išvyko	Mirė	Gyveno gyventojų iš viso
<b>2015</b>	32	16	1	12	48
<b>2016</b>	35	14	1	10	49
<b>2017</b>	38	13	1	13	51

1 diagrama. Globos skyriaus gyventojų judėjimo pokyčiai

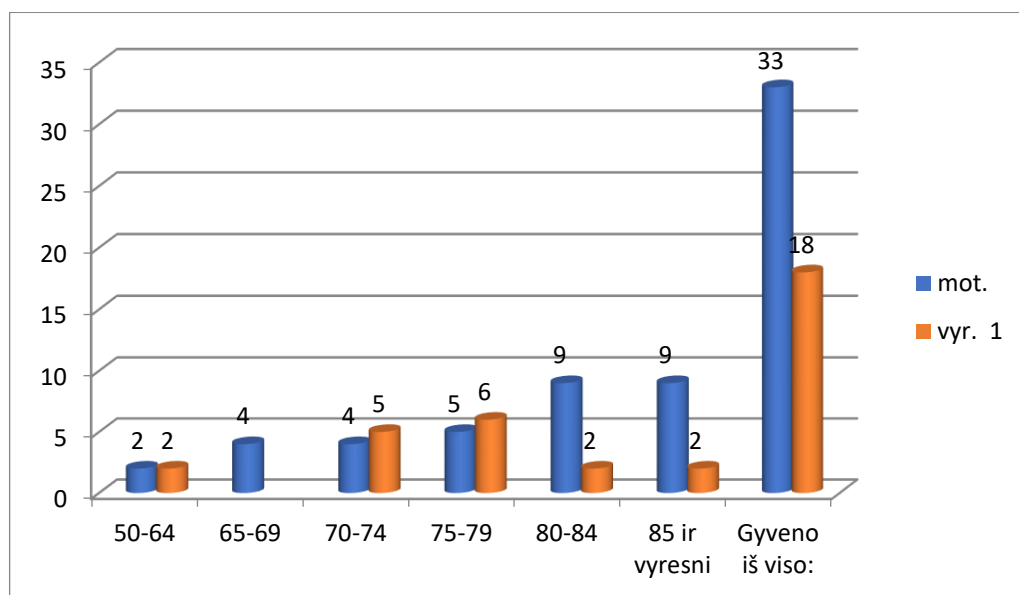


2017 metais ilgalaikės socialinės globos paslaugos suteiktos 33- ims moterims ir 18 -ai vyrų. Jų amžius labai įvairus. Dauguma yra vyresnio amžiaus t.y. 80-ies ir vyresni nei 85, jauniausiam gyventojui 43 metai. Globos skyriaus gyventojų amžiaus pasiskirstymas lyčių atžvilgiu pateikiamas 4 lentelėje ir 2 diagramoje.

4 lentelė. Globos skyriaus gyventojų amžiaus pasiskirstymas

Amžius	30-49	50-64	65-69	70-74	75-79	80-84	85 ir vyresni	Gyveno iš viso:
<b>mot.</b>		2	4	4	5	9	9	33
<b>vyr.</b>	1	2		5	6	2	2	18

2 diagrama. Globos skyriaus gyventojų amžiaus pasiskirstymas lyčių atžvilgiu



Teikiant ilgalaikes socialines globos paslaugas suaugusiems asmenims su negalia, senyvo amžiaus žmonėms, pilnai užpildomos visos 39 vietos. Dauguma gyventojų, t.y. – 31 asmenų, turėjo sunkią negalią, tai visiškai nesavarankiški asmenys, negalintys pasirūpinti savo asmens higiena, pavalgyti, judėti. Šiems asmenims nustatytas nuolatinės slaugos poreikis, reikalinga nuolatinė personalo priežiūra.

Globos skyriuje teikiamos ir organizuojamos kvalifikuotos socialinės globos, asmens sveikatos priežiūros, reabilitacijos paslaugos senyvo amžiaus ir suaugusiems asmenims su negalia, skatinama jų įgalinimą, integraciją į visuomenę, mažinant socialinę atskirtį ir sudarant tinkamas, artimas namų aplinkai gyvenimo sąlygas.

Slaugos procesas – tai sistemingas problemų sprendimas, siekiant patenkinti fizinius, psichologinius ir socialinius asmens sveikatos poreikius, todėl Globos skyriuje didelis dėmesys skiriamas gyventojų sveikatos priežiūrai ir slaugai, jos vertinimui. Medicinos personalas stebi gyventojų sveikatos būklę, pagal gydytojų nurodymus ir rekomendacijas atlieka reikiamas procedūras, rūpinasi, kad būtų užtikrintos visos gyvybinės veiklos, t.y. maitinimo, asmens higienos, tuštinimosi, šlapinimosi, judėjimo, saugios aplinkos ir bendravimo funkcijos.

Neįgalųjų gyventojų pragulų profilaktikai yra skiriamas didelis dėmesys, kas dvi valandas atliekamas kūno padėties keitimas, įtrynimai antipragulinėmis slaugos priemonėmis, naudojamos anatomicinės sauskelnės. Slaugos poreikį turintiems asmenims, siekiant užtikrinti šimtaprocentinį jų žmoniškųjų poreikių patenkinimą, reikalinga nuolatinė specialistų priežiūra, todėl globos skyriaus gyventojai prižiūrimi visą parą.



5 lentelė. 2017 m. Globos skyriaus medicininių paslaugų suvestinė

<b>Eil. Nr.</b>	<b>Procedūros pavadinimas</b>	<b>Kiekis</b>
<b>Suaugę asmenys su negalia</b>		
1	Gydomosios procedūros	110
2	Injekcijos	60
3	Žaizdų priežiūra	120
<b>Senyvo amžiaus asmenys</b>		
1	Gydomosios procedūros	720
2	Injekcijos	140
3	Žaizdų priežiūra	5
<b>Asmenys su sunkia negalia</b>		
1	Gydomosios procedūros	3800
2	Injekcijos	2340
3	Žaizdų priežiūra	2200

Globos skyriuje gyventojams organizuojamos pirminės sveikatos priežiūros paslaugos: gyventojai konsultuojami šeimos gydytojo. Šeimos gydytojui paskyrus reikiamas konsultacijas, susisiekama su kitais sveikatos priežiūros specialistais iš skirtingų sveikatos priežiūros įstaigų. Organizuojamos įvairių sveikatos priežiūros specialistų konsultacijos ir vykdomos jų rekomendacijos, esant būtinybei, gyventojai hospitalizuojami į stacionarią gydymo įstaigą. Gyventojai į kitas sveikatos priežiūros įstaigas yra lydimi socialinių darbuotojų. Gyventojų artimieji informuojami apie gyventojų sveikatos būklę ir skirtą gydymą.

Globos skyriaus gyventojai, įvertinus gyventojų sveikatos būklę, aprūpinami gydytojo paskirtais medikamentais, tvarsliaiva, neįgaliųjų techninės pagalbos priemonėmis

Globos namų gyventojai maitinami 4 kartus dienoje. Atsižvelgiant į gyventojų sveikatos būklę ir gydytojo rekomendaciją, vykdomas bendras, dietinis maitinimas diabetikams ir koreguojantis dietinis maitinimas. Įvertinama gyventojų rijimo ir kramtymo funkcijos.

Globos skyriuje vykdoma gyventojų skiepavimo ir vakcinacijos procesas.

Masažistė kiekvienam gyventojui individualiai, pagal paskyrimus, poreikį ir esamą fizinę būklę, atlieka masažus, taiko kraujotaką aktyvinančias gydomąsias mankštas.

Globos skyriaus bendrosios praktikos slaugytojos dalyvavo kvalifikacijos kėlimo mokymuose, kursuose (“Krizių intervencijos principai”, “Pagyvenusių žmonių, turinčių psichikos sveikatos sutrikimų, slaugos ypatumai;”, “Skiepavimų pagrindai”).

Globos skyriuje medicinos psichologas konsultuoja pagal poreikį, naujai atvykusius, lėtinėmis ir psichosomatinėmis ligomis sergančius asmenis, sveikus, turinčius emocinių bendravimo sunkumų ir negebančius spręsti tarpasmeninių konfliktų dėl požiūrių nesutapimo ir vertybių skirtumo. Medicinos psichologas identifikuoja problemas ir faktorius, darančius įtaką neigiamai psichoemociinei būklei, elgesiui, adaptacijai, susitaikymui su netektimi. Gyvenantys ne

vienerius metus ir naujai atvykę asmenys išgyvena įvairius jausmus, ilgesį, nuotaikų kaitą, nerimą, liūdesį, pyktį. Išgyvendami kaltės ir kai kuriais atvejais gėdos jausmus dėl gyvenimo globos skyriuje, puoselėdami grįžimo į savo namus viltį, pyktį perkelia personalui ir šalia gyvenantiems. Globos skyriuje gyvenančių asmenų pagrindinė problema – nepajėgumas apsispręsti, tikslų ir galimybių neadekvatumas, interesų stoka, teigiamos patirties tarpasmeniniuose santykiuose trūkumas. Palaikomosios terapijos, pokalbio metodu medicinos psichologas padeda žmogui pačiam atrasti elgesio, minčių ir jausmų priežastis, išsiaiškinti pagrindinius ir dažnai skausmingus jo gyvenimo momentus, turinčius įtakos dabartinei savijautai ir elgesiui susijusiam su socialinių ryšių kokybės mažėjimu.

Medicinos psichologas dirba komandoje su slaugos ir socialinio darbo specialistais, kai reikia geriau suprasti susiklosčiusią situaciją ir priimti sprendimus. Globos skyriuje medicinos psichologas konsultuoja 0,1et. d. krūviu (0.8 gyventojų).

2017 m. medicinos psichologo suteiktų paslaugų skaičius ir palyginamieji 2015- 2017 metų skaičiai pateikti 6 ir 7 lentelėse.

6 lentelė. 2017 m. suteiktų paslaugų skaičius

<b>Psichologo veikla</b>	<b>Suteikta paslauga</b>
2017 m.	
Asmenų skaičius	30
Individualių konsultacijų skaičius	172

7 lentelė. 2015-2017 metų suteiktų paslaugų palyginamoji lentelė

<b>Psichologo veikla</b>			
<b>Suteikta paslauga</b>	2015 m.	2016 m.	2017 m.
Asmenų skaičius	17	16	30
Individualių konsultacijų skaičius	62	66	172

2017 metais Globos skyriaus gyventojams buvo teikiamos kultūrinės, socialinės, edukacinės paslaugos, rūpintasi gyventojų psichologine, emocine, fizine būkle. Globos skyriaus gyventojams buvo organizuotos tradicinės valstybinės ir religinės šventės.

Justinos Gringytės fondo iniciatyva globos skyriaus gyventojams koncertavo solistė Aurelija Stasiulytė ir Alytaus muzikos mokyklos mokiniai dovanodami nepakartojamą koncertą gyventojams, pacientams, svečiams.

Liepos mėnesio pradžioje ankstų rytą Globos skyriaus gyventojai lydimi darbuotojų, išvyko į pažintinę kelionę Grūto parke. Netoli Druskininkų esantis parkas, trumpam sugrąžino

senjorus į praeitį. Jie noriai apžiūrinėjo mini zoologijos parką, suposi žaidimų aikštelėje (sovietinių laikų lunaparkas). Turiningas poilsis gamtoje, pušynas prie ežero ir gardūs pietūs gamtoje paliko didelį įspūdį gyventojams.

Rugsėjo 29 d. Alytaus miesto savivaldybėje vyko paroda „Kūryba metų neskaičiuoja“. Gavę pakvietimą dalyvauti šioje parodoje, visi gyventojai su dideliu entuziazmu ruošė įvairius darbelius, džiaugėsi, kad jų darbai bus eksponuojami ir jie galės kartu vykti į šį renginį. Jiems nenusileido ir muzikinį numerį beruošiantys gyventojai ir socialiniai darbuotojai. Šventinės popietės metu gyventojai turėjo galimybę dar kartą pamatyti savo kūrybos darbelius, taip pat kitų senjorų kūrinius, drauge dalijosi įspūdžiais su bendraamžiais. Pakilią nuotaiką visiems dovanojo ir skambių dainų negailėjo Bočių kolektyvas bei mūsų įstaigos paruoštas muzikinis pasirodymas. Visus suvienijo skambios dainos ir šokiai!

Spalio 2-ąją, globos skyriuje buvo paminėta Tarptautinė pagyvenusių žmonių diena. Ši diena – tai proga pasidžiaugti, jog turime garbingo amžiaus žmonių, kurie mums teikia džiaugsmo, išminties, gyvenimiškos patirties. Šventės metu pačias gražiausias dainas mūsų brangiems senjorams skyrė vokalinis ansamblis „Dzūkijos aidas“ vadovaujamas Reginos ir Alvydo Tamašauskų.

VŠĮ Alytaus medicininės reabilitacijos ir sporto centras bendradarbiauja su VŠĮ „Gerumo kraistė“. Šios įstaigos direktorė Gita Mickevičiūtė, pakvietė Globos skyriaus senjorus, kartu su jų dienos centro lankytojais, aplankyti Seimo rūmus.

Rudenį vyko paroda, „Kūryba metų neskaičiuoja“ prasidėjusi Alytaus miesto savivaldybėje ir tęsė savo kelią VŠĮ Alytaus medicininės reabilitacijos ir sporto centre. Į šventinį parodos atidarymą gausiai surinko Globos skyriaus gyventojai, Palaikomojo gydymo ir slaugos skyriaus pacientai, lankytojai, Gražius sveikinimo žodžius visiems susirinkusiems skyrė šios parodos iniciatorė Irina Juškauskienė. Savo jausmais ir išgyvenimais pasidalino parodos dalyviai. Parodoje visi turėjo galimybę grožėtis gausybe įvairių darbelių, sukurtų centre gyvenančių gyventojų, pacientų, o tai pat ir VŠĮ „Gerumo kraistės“ lankytojų. Klausytojus džiugino, o kartu ir labai jaudino pačių sukurti bei deklamuojami eilėraščiai. Šventinę parodą vainikavo skambios dainos, atliekamos Globos skyriaus gyventojų ir darbuotojų.

Gruodžio mėn. Globos skyriuje apsilanke HELP-PORTRAIT projekto įgyvendintojai. Gyventojų įprastą kasdienybę pakeitė kupina įvykių diena - prasidėjusi kirpimu, šukavimu ir pasibaigusi vakarine fotosesija. Kirpyklos „Skaistė“ profesionalių kirpėjų darbas akimirksniu pakeitė mūsų kuklių senjorų įvaizdžius, jos tapo neatpažįstamomis, tikromis damomis. Projekto įgyvendintojai suteikė galimybę globos skyriaus gyventojams pasidaryti profesionalių fotografijų. Keletas mūsų senelių tokioje fotosesijoje dalyvavo pirmą kartą, jiems tai buvo naujas išbandymas, nauji pojūčiai, suteikiantys daug džiaugsmo.

2017 m. Globos skyriaus gyventojus aplankė Seimo narys Julius Sabatauskas, Laurynas Kasčiūnas bei Tėvynės sąjungos Lietuvos krikščionių demokratų partijos Alytaus skyriaus pirmininkas ir Alytaus miesto tarybos narys Povilas Labukas.

Gruodžio 19 dieną, VšĮ Alytaus medicininės reabilitacijos ir sporto centre vyko jau tradiciniu tapęs šventinis renginys „Gerumas jungia mus“. Koncertas prasidėjo Jaunimo centro vokalinės studijos „Bel canto“ dainomis, grakščiais šokiais visus stebino baletas „Jete“ šokėjai. Dailės ir keramikos studijos „Vingiorykštė“ mokiniai seneliams dovanojo savo rankomis pagamintas dovanėles.

Prieš pat didžiąsias metų šventes Alytaus medicininės reabilitacijos ir sporto centrą pasiekė Betliejaus taikos ugnis, kurią atnešė Alytaus skautai.

2017 metais Alytaus miesto savivaldybei skyrus lėšų, metų pabaigoje buvo įrengtas liftas iš antrojo į trečiąjį aukštą. Tai ženkliai palengvino personalo darbą, gyventojai lengviau pasiekia trečiame aukšte esančią užimtumo salę, biblioteką.

LR Socialinės apsaugos ir darbo ministerija 2017 m. Alytaus miesto savivaldybei skyrė finansavimą sutvarkyti VšĮ Alytaus medicininės reabilitacijos ir sporto centro aplinką. Pagal šį projektą buvo nugriautas senas šiltnamis, įrengtas pandusas, leidžiantis neįgaliesiems nusileisti į būsimą teritoriją, kurioje planuojama įrengti parką gyventojams. Šalimais pastatyta atvira pavėsinė su židiniu, stalais ir suolais.

Taip pat buvo ieškoma partnerių bendriems projektams su užsienio valstybėmis. Pagal 2014-2020 m. INTERREG V-A Lietuvos Lenkijos bendradarbiavimo per sieną programos projektas Nr. LT-PL-2S-116 „Neužmiršk manęs“ 2017 m. pabaigoje buvo atrinktas bendram finansavimui. Du projekto partneriai VšĮ Alytaus medicininės reabilitacijos ir sporto centras bei Orzyšo savivaldybė (Lenkijos Respublika) sekančiais metais pradės įgyvendinti bendrą pasienio projektą "Neužmiršk manęs", skirtą pasienio senjorams. Partneriai planuoja įsigyti sodų ir daržų įrangą, kurios pagalba galėtų sodinti ir auginti daržoves, uogas, vaistažoles, gėles.

VšĮ Alytaus medicininės reabilitacijos ir sporto centras teikė paraišką dėl dalyvavimo VšĮ Valakupių reabilitacijos centro vykdomo Socialinių paslaugų kokybės gerinimo, taikant EQUASS kokybės sistemą 2017-03-02 sutarties Nr.08.4.1-ESFA-V-421-01-0001 projekto Socialinių paslaugų įstaigų paraiškų atrankoje, kuri buvo paskelbta 2017 m. liepos 26 d.

VšĮ Valakupių reabilitacijos centro Socialinių paslaugų įstaigų atrankos dalyvauti projekte komisijos sprendimu VšĮ Alytaus medicininės reabilitacijos ir sporto centro paraiška pripažinta finansuotina. 2017 m. rugsėjo 11d. pasirašyta dalyvavimo projekte „Socialinių paslaugų kokybės gerinimas, taikant EQUASS kokybės sistemą“ sutartis su projekto vykdytoju VšĮ Valakupių reabilitacijos centru. Sutarties objektas – Europos socialinių paslaugų kokybės sistemos diegimas VšĮ Alytaus medicininės reabilitacijos ir sporto centre, siekiant įgyti EQUASS Assurance sertifikata. Įgytas dokumentas įgalins užtikrinti teikiamų paslaugų kokybę bei nuolatinių

tobulinimą, atsižvelgiant į individualius kiekvieno paslaugų gavėjo poreikius. Sertifikatas suteiks atitiktą Socialinių paslaugų kokybės keliams reikalavimams Europos lygmeniu.

## **PALAIKOMOJO GYDYMO IR SLAUGOS SKYRIAUS ATASKAITA**

Palaikomojo gydymo ir slaugos skyriuje pirminės stacionarinės asmens sveikatos priežiūros (ilgalaikio palaikomojo gydymo ir slaugos ir stacionarios paliatyviosios pagalbos) paslaugos miesto ir aplinkinių rajonų gyventojams, jei jie yra apdrausti pagal sveikatos draudimo įstatymo reikalavimus ir sergantys lėtinėmis ligomis ar esant būklėms, kai yra aiški diagnozė ir nereikalingas aktyvus gydymas bei dėl medicininių priežasčių nėra galima medicininė rehabilitacija, teikiamos planine tvarka. Pirminė stacionarinė palaikomojo gydymo ir slaugos paslauga apima gydymo, slaugos, kitas minimalias sveikatos būklės palaikymo paslaugas, teikiamas pacientui, siekiant išsaugoti individualų fizinį aktyvumą ir pagal galimybes palaikyti organizmo funkcinį pajėgumą.

Palaikomojo gydymo ir slaugos skyriuje teikiamos paslaugos:

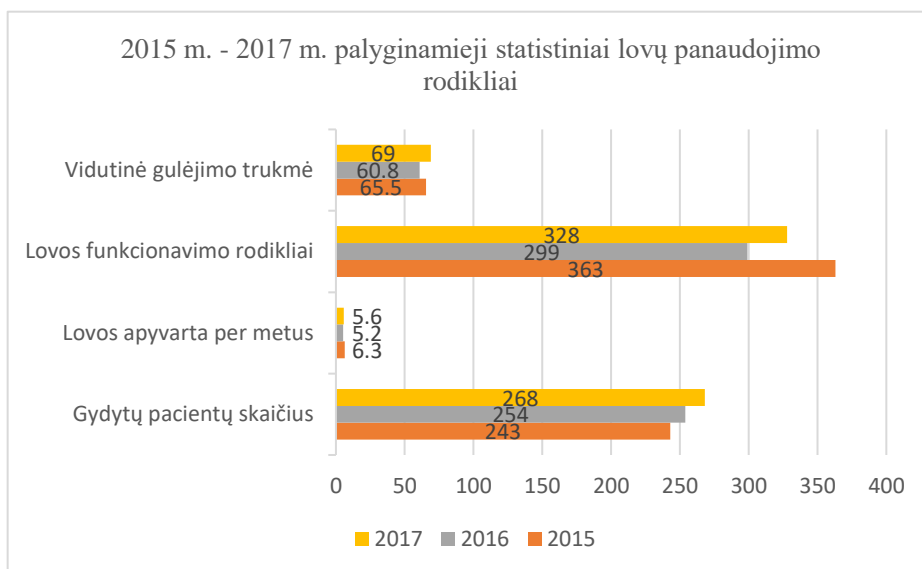
- slauga ir palaikomasis gydymas;
- onkologinių ligonių slauga ir palaikomasis gydymas;
- negalinčių apsitarnauti ligonių palaikomasis gydymas;
- suaugusiųjų paliatyvioji pagalba.

2017 m. palaikomojo gydymo ir slaugos skyriaus paslaugomis pasinaudojo 268 pacientai t. y. 5,6 % daugiau lyginant su 2016 m. rodikliais, ir 10,3 % daugiau nei 2015 m. Palaikomojo gydymo ir slaugos skyriuje slaugomi pacientai tokiomis ligomis kaip: kraujotakos, onkologinėmis, kvėpavimo, virškinimo, nervų sistemos, po traumų, endokrininėmis, raumenų sistemos ir kt. ligomis. Dėl didesnio 2017 m. aptarnautų pacientų skaičiaus, pasikeitė lovų funkcionavimo rodiklis, lovos apyvarta bei vidutinė gulėjimo trukmė. (8 lentelė, 3 diagrama). Išnaudoję PSDF skirtas metines lėšas slaugai, neturėdami galimybės būti slaugomi namuose 13 miesto gyventojų pasinaudojo ilgalaikės slaugos paslaugomis, už kurias susimokėjo patys.

8 lentelė. 2015 m. - 2017 m. palyginamieji suteiktų paslaugų rodikliai.

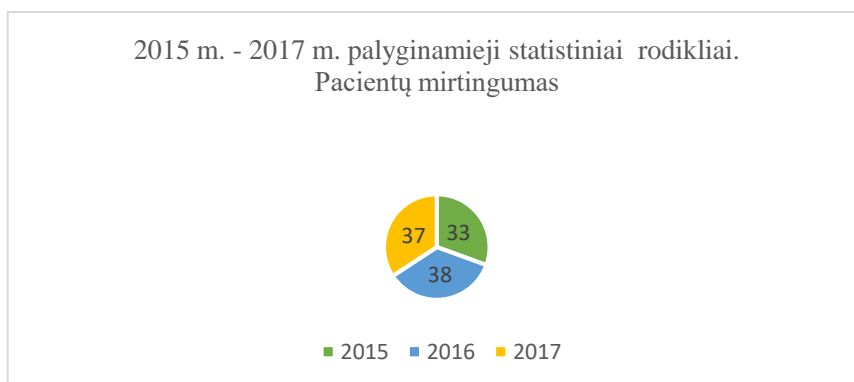
Metai	Gydytų pacientų skaičius	Lovos apyvarta per metus	Lovos funkcionavimo rodikliai	Vidutinė gulėjimo trukmė	Mirusių Pacientų skaičius	Paliatyvioji stacionarinė pagalba
2015	243	6,3	363	65,5	33	4
2016	254	5,2	299	60,8	38	5
2017	268	5,6	328	69	37	3

3 diagrama. Lovų panaudojimo rodikliai



Analizuojant 2017 m. ir 2016 m. bei 2015 m. mirtingumo rodiklius, 2017 m. mirtingumas yra mažesnis nei 2016 m. (4 diagrama).

4 diagrama. Pacientų mirtingumo rodikliai.



9 lentelė. Gydomo rezultatai 2015-2017 m.

Rezultatai	2015 m.	2016 m.	2017m.
Išrašyti į namus	174	170	183
Perkelti į stacionarinę įstaigą	37	35	42
Mirė	33	38	37

2017 m. palaikomojo gydymo ir slaugos skyriuje 66 % iš 268 slaugomų pacientų, sudarė sergantys kraujotakos sistemos ligomis, iš kurių, 64,4 % sirgo cerebrovaskulinėmis ligomis. 2017 m. kraujotakos ligomis sergantys pacientai sudarė 3,5 % daugiau nei 2016 m. ir 6% daugiau nei 2015 m., iš jų cerebrovaskulinėmis ligomis sergančiųjų buvo 6,6% mažiau nei 2016 m. ir 0,6% mažiau nei 2015m. Nervų sistemos ligomis sergančiųjų sudarė 12,3 %, t.y. 2,7% mažiau nei 2016 m. ir 1,3% daugiau nei 2015 m., 4,5 % sudarė pacientai gydyti dėl traumų ir apsinuodijimų t.y 3,4 % mažiau nei 2016 m. bei 3,9 % mažiau nei 2015 m. 8,2 % sudarė pacientai sergantys onkologinėmis ligomis, t.y. 0,8 % daugiau nei 2016 m. bei 2,5% mažiau nei 2015 m. Nervų ligomis sergančiųjų sudarė - 12,3%, kvėpavimo ligomis – 1,9%, endokrininėmis ligomis 1,1 %, tačiau tokių pacientų yra daugiau, kadangi ši liga žymima kaip gretutinė liga, raumenų sistemos ligomis – 3,7%.

10 lentelė. Suteiktos paslaugos pagal paslaugų profilio kodus

Paslaugos kodas	Paslaugos pavadinimas	Lovadieniai	Lovadieniai	Lovadieniai
		2015 m	2016 m	2017 m
114	Slauga ir palaikomasis gydymas	3642	3530	8720
1979	Negalinčių savęs aptarnauti ligonių palaikomasis ilgalaikis gydymas	12006	12081	8472
1977	Onkologinių ligonių slauga ir palaikomasis gydymas I	24	33	67
2972	Suaugusiųjų paliatyvioji pagalba, teikiama stacionare	321	762	774

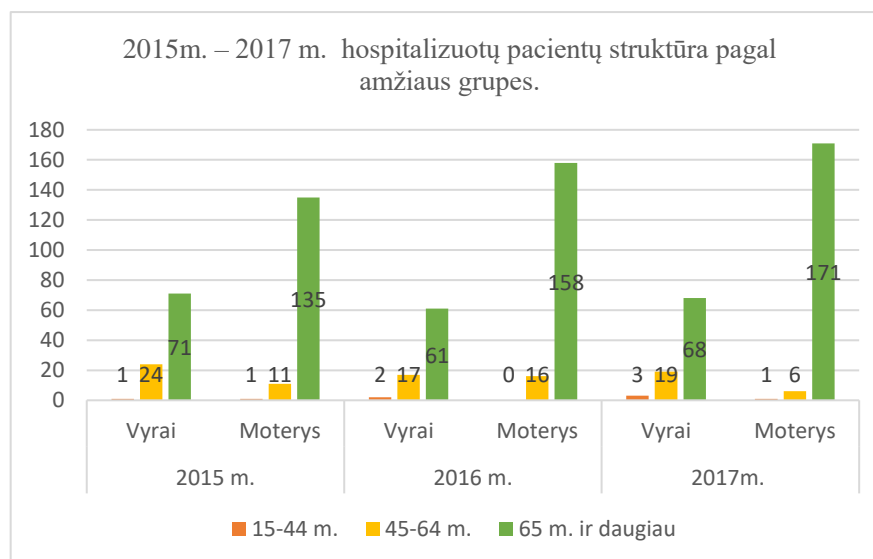
Iš 10 lentelės duomenų matome, kad palaikomojo gydymo ir slaugos skyriuje slaugomi ypatingai sunkios sveikatos būklės pacientai.

Pagal 2017 m. demografinių duomenų analizę, 89 % gydomų pacientų amžius viršijo 65 metų ribą (11 lentelė, 5 diagrama). 66,4 % gydytų pacientų sudarė moterys.

11 lentelė. 2015m. – 2017 m. hospitalizuotų pacientų struktūra pagal amžiaus grupes.

Amžius	2015 m.		2016 m.		2017m.	
	Vyrai	Moterys	Vyrai	Moterys	Vyrai	Moterys
15-44 m.	1	1	2	-	3	1
45-64 m.	24	11	17	16	19	6
65 m. ir daugiau	71	135	61	158	68	171

5 diagrama. 2015 m. - 2017 m. hospitalizuotų pacientų struktūra pagal amžiaus grupes.



Skyriuje teikiamos gydomojo masažo, kineziterapijos, poliarizuotos šviesos terapijos procedūros, medicinos psichologo konsultacijos. Šių procedūrų tikslai, kiek galima labiau integruoti pacientus su negalia į nuosavą gyvenamąją aplinką, pagal galimybes grąžinti į darbinę veiklą darbingo amžiaus pacientus.

Palaikomojo gydymo ir slaugos skyriuje dirba masažuotojas 0,5 etato krūviu ir kineziterapeutas 0,25 etato krūviu. (12 lentelėje pateikiama masažuotojo veikla, 13 lentelė kineziterapeuto veikla).

12 lentelė. Masažuotojo veikla.

	2015	2016	2017
Masažuotojo veikla (pacientų skaičius)	133	123	130
Masažuotojo veikla (atliktų procedūrų skaičius)	1380	1240	1050
Šviesos terapija	-	115	120

13 lentelė. Kineziterapeuto veikla.

	2015	2016	2017
Kineziterapeuto veikla (atliktų procedūrų skaičius)	596	200	450

### Tyrimai ir konsultacijos

Pacientai guldomi į palaikomojo gydymo ir slaugos skyrių, turėtų būti ištirti. Tyrimai atliekami esant pablogėjimams, gydymo kontrolei. Klinikiniai ir biocheminiai tyrimai atliekami VšĮ Alytaus apskrities S. Kudirkos ligoninėje - pagal sutartį. Dėl gydytojų – specialistų konsultacijų, sudaryta sutartis su VšĮ Alytaus apskrities S. Kudirkos ligonine.



## **Socialinės paslaugos**

Socialinis darbuotojas skyriuje dirba 0,5 etato nuo rugsėjo mėnesio. Suteikė socialines paslaugas 130 pacientų. Teikiant socialines paslaugas bendradarbiauta su ligonių artimaisiais, slaugos personalu, kitomis įstaigomis: su seniūnijomis, sveikatos priežiūros, globos socialinės rūpybos, teisėsaugos, NDNT, Sodra ir kitomis.

Paslaugų rūšys:

- Informavimas, konsultavimas, tarpininkavimas, atstovavimas;
- Ligonių pervežimo, apipirkimo, lydėjimo į kitas įstaigas;
- Dokumentų tvarkymas įvairiais klausimais: nukreipimas į NDNT; pensijos, kompensacijos, pažymėjimų padarymas, asmens dokumentų padarymas (pasas, asmens tapatybės kortelė), globos / rūpos nustatymas; artimųjų paiešką ir pan.;
- Kitų paslaugų teikimas.

Viena iš svarbiausių skyriaus darbo vertinimo sričių yra nepageidaujami įvykiai, neatitiktys. Nepageidaujamų įvykių neužregistruota. Skundų nebuvo gauta. Įvertinus pacientų apklausas, darytina išvada, kad teikiamos paslaugos yra vertinamos pakankamai gerai.

## **Psichologo paslaugos**

Palaikomojo gydymo ir slaugos skyriuje medicinos psichologo konsultuojami pacientai sergantys onkologinėmis ligomis, patyrę galvos smegenų infarktą, turintys emocinių sutrikimų, nerimą, nuotaikų sutrikimus, nemigą, depresiją, įtampą, skausmą, sergantys lėtinėmis ligomis. Pacientai neretai yra emociškai labilūs, perdėtai jautrūs, juos nuolat lydi miego sutrikimai, galvos skausmai, nuolatinis nuovargis, dažnas pergyvena dėl ligos ir sveikatos būklės ateityje, juos vargina įkyrios mintys, baimė. Medicinos psichologo konsultacijose – taikoma kognityvinė pažinimo ir elgesio psichoterapija, psichoedukacija, palaikomoji terapija. Medicinos psichologas identifikuoja problemą, konsultavimo tikslą, įvertinama paciento emocinė savijauta, motyvacija psichologinei pagalbai, kritiškumas ligos atžvilgiu, gynybos mechanizmas. Psichoemocinė būklė koreguojama individualiu konsultavimu, darbo terapija. Užimtumo terapijai sudaromas individualus planas, pacientai skatinami žiūrėti kino filmus, rekomenduojama biblioterapija, mezgimas, žaidimai domino, šaškėmis, siuvinėjimas, bendravimas su palatos kaimynais. Pacientams taikomų individualių medicinos psichologo užsiėmimų metu padedama sergančiajam prisitaikyti prie pakitusių aplinkybių, ieškant vidinių resursų susidorojant su neigiamomis emocijomis, kai siekiama išlaikyti paciento funkcionavimo lygį, kad jo sveikatos kokybė neblogėtų. Individualios palaikomosios terapijos metu medicinos psichologas padeda išgyventi sunkumus, geriau susivokti savyje, įveikti beviltiškumo ir bejėgiškumo jausmus, spręsti tarpasmeninius konfliktus, geriau suprasti susiklosčiusią situaciją ir priimti sprendimus. Medicinos psichologas palaikomojo gydymo ir slaugos skyriuje konsultuoja 0,1 et. krūviu (0, 8 paciento).

2017 m. palaikomojo gydymo ir slaugos skyriuje buvo suteiktos įvairios psichologo paslaugos 92 asmenims, atlikti 336 psichologo seansai, taikytos psichokorekcinės priemonės. Iš viso buvo atliktos 514 psichologo paslaugų (14 lentelė).

14 lentelė. Medicinos psichologo seansai ir taikytos psichokorekcinės priemonės

	Paslaugų skaičius
<b>Pacientų/ skaičius</b>	<b>92</b>
<b>Psichologo seansai:</b> Individualios Konsultacijos, individualūs palaikomieji pokalbiai	<b>336</b>
Psichodiagnostika:	
Psichoemocinės būsenos įvertinimas pagal stebėjimo skalę	326
Psichikos būsenos įvertinimas skale (HAD)	10
Psichoedukacija	10
Protinės būklės mini tyrimas MMSE	
Skausmo vertinimas pagal skalę VSS	6
<b>Psichologo seansuose taikytos psichokorekcinės priemonės:</b>	<b>178</b>
Relaksacijos ir savireguliacijos metodų taikymas	
Valdomos vaizduotės vizualizacija	
Muzikos terapija	37
Spalvų terapija	9
Šviesos terapija	37
Biblioterapija	30
Magnetinio lauko terapija (BEMER)	56
Ultragarsas	9
<b>Viso paslaugų</b>	<b>514</b>

15 lentelė. 2015 – 2017 metų palyginamoji paslaugų teikimo lentelė

Skyrius	Asmenų skaičius			Konsultacijų skaičius			Psichokorekcijos priemonių skaičius			Viso suteikta paslaugų pagal skyrius		
	2015	2016	2017	2015	2016	2017	2015	2016	2017	2015	2016	2017
Palaikomojo gydymo ir slaugos skyrius	62	103	92	460	611	336	200	216	178	660	827	514

## MEDICININĖS REABILITACIJOS IR SPORTO SKYRIAUS ATASKAITA

Medicininės reabilitacijos ir sporto skyriaus ambulatorinės reabilitacijos paslaugų gavėjai - Alytaus miesto ir rajono gyventojai, finansuojami iš PSDF biudžeto, pagal SAM patvirtintas indikacijas ir įkainius. II A lygio ambulatorinės reabilitacijos suaugusiems ir vaikams paslaugos tiekiamos pagal šiuos ligų profilius:

Neurologiniai;

Artrologiniai;

Traumatologiniai;

Psichikos ir elgesio sutrikimai.

Vaikų nervų sistemos ligos;

Vaikų judamojo – atramos aparato pažeidimai;

Vaikų endokrinologinės ligos;

Ambulatorinių reabilitacijos paslaugų, finansuojamų iš TLK, 2017 m. apimtis padidėjo. Ambulatorinės reabilitacijos suaugusių ir vaikų paslaugos teikiamos Alytaus miesto ir rajono gyventojams. Skyrius specializuotas judėjimo, stuburo, sąnarių ligomis, psichikos ir elgesio sutrikimų, vaikų nervų sistemos, judamojo-atramos aparato pažeidimų, endokrinologinių ligomis sergančiųjų ambulatoriniam reabilitaciniam gydymui. Atliekamos balneologijos, fizioterapinės, kineziterapijos ir kitos procedūros. 2017 metais teritorinė ligonių kasa skyrė suaugusiems 14 dienų, vaikams 16 dienų trukmės gydymo kursą (žiūr. 16 lentelė, ambulatorinės reabilitacijos suteiktų paslaugų dinamika). 2015 metais kelialapio gydymo trukmė taip pat buvo 14 dienų ir kaina 234,36 eurų. 2016 metais vieno paciento gydymosi trukmė sudarė 14 dienų ir kelialapio kaina 247,24 eurų. 2017 metais ambulatorinės reabilitacijos vieno paciento gydymosi trukmė sudarė 14 dienų, kelialapio kaina 257,04 eurų. Analizuojant ambulatorinės reabilitacijos paslaugų rodiklius trijų metų laikotarpyje, kelialapio įkainis keitėsi, gydymosi trukmė išliko 14 dienų. Vaikų ambulatorinės reabilitacijos gydymo paslaugos pradėtos nuo 2014 m rugpjūčio 19 dienos. 2015 m. kelialapio kaina 272,96 eurai, 2016 m. 288,0 eurai, 2017 m. 300,16 eurų, gydymo trukmė 16 dienų.

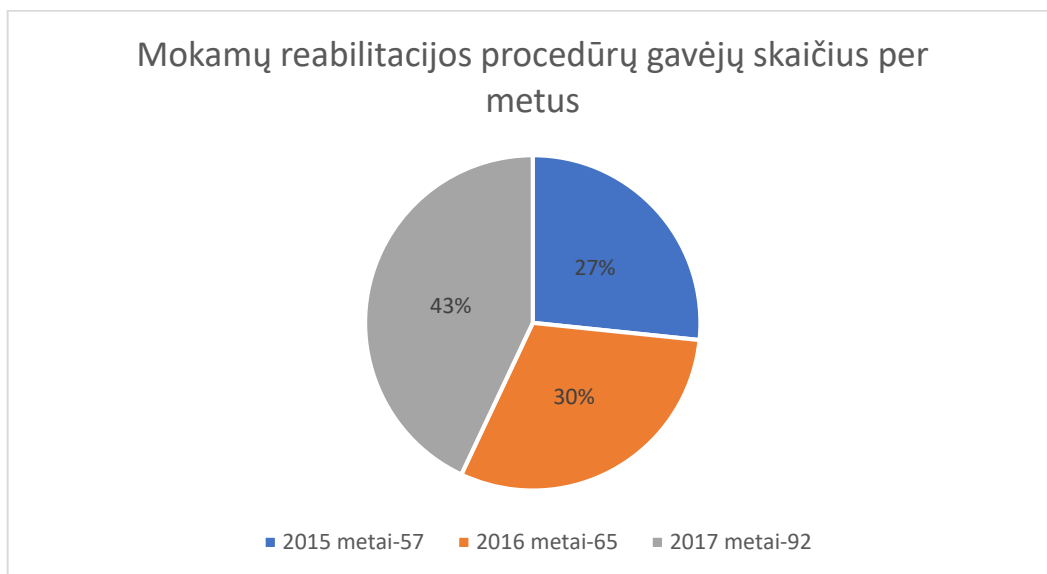
2017 metais darbingo amžiaus asmenys reabilitacijos paslaugomis, savo lėšomis kompleksiniu stuburo patologijos gydymu pasinaudojo 92 asmenys, kai tuo tarpu 2016 metais stuburo patologijas gydėsi 65 asmenys. Privačiai besigydančių asmenų skaičius padidėjo, padidėjo ir besigydančių iš TLK. Baigę gydymosi kursą pacientai toliau tęsia palaikomąjį „Nugaros mokyklos“ profilaktinį gydymą.

Nuolat vykdant sveikatos projektus būtų galimybė išplėsti reabilitacijos paslaugas, kas pagerintų ambulatorinės reabilitacijos būklę, būtų pritraukiama daugiau pacientų ir klientų.

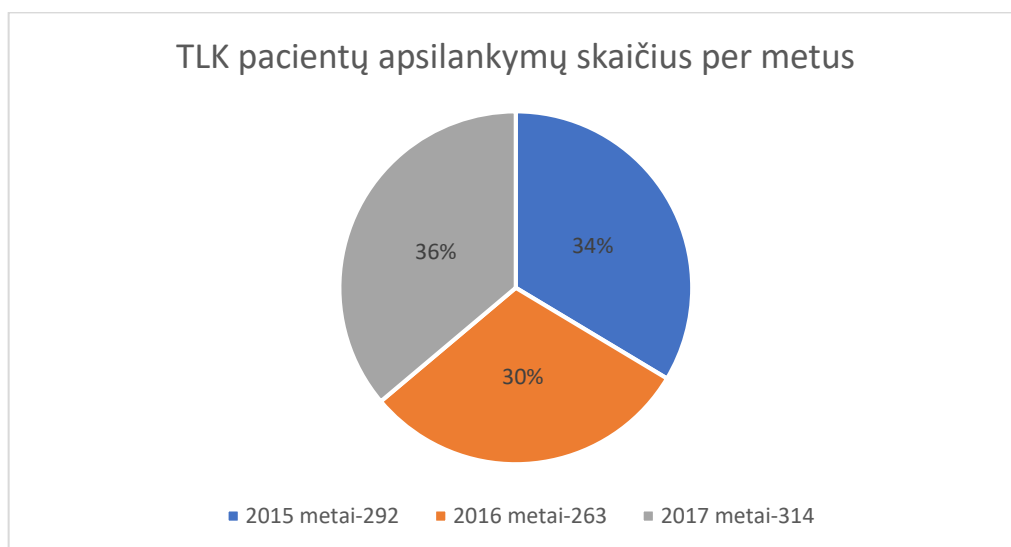
16 lentelė. Ambulatorinės reabilitacijos suteiktų paslaugų ir procedūrų dinamika

<b>Paslaugų dinamika</b>	<b>2015 m.</b>	<b>2015 m. vaikai 7-17 m.</b>	<b>2016 m.</b>	<b>2016 m. vaikai 7-17 m.</b>	<b>2017 m.</b>	<b>2017 m. vaikai 7-17m.</b>
Apsilankymų skaičius	3248	960	2926	864	3654	832
TLK gydytų pacientų skaičius	232	60	209	54	261	52
TLK apsilankymų skaičius per mėnesį	19.3	5	17.4	4.5	21.8	4,3
Mokamų paslaugų gavėjų skaičius:						
- Nugaros mokyklos gavėjų skaičius	7	-	15	-	7	-
- Reabilitacijos procedūrų gavėjų skaičius	57	-	65	-	92	-
- Sveikatos ir grožio paslaugų gavėjų skaičius	2	-	2	-	2	-
-Bendras paslaugų gavėjų skaičius	298	-	345	-	414	
Vidutinis pacientų apsilankymų skaičius per mėnesį	24.8	-	28.75	-	34,5	
<i>Atlikta procedūrų</i>						
Fizioterapinės procedūros	4445	862	4125	756	4315	795
Kineziterapijos procedūros:	4252	900	3766	758	4364	873
- kineziterapija vandenyje	2126	430	1254	378	2110	459
Gydamosios vonios:						
- Terpentino vonios	318	-	312	-	457	-
- Perlinės vonios	340	235	205	378	325	715
- Angliarūgštės vonios	-	-	-	-	-	-
Šarko dušai	32	-	32	-	59	-
Cirkuliacinis dušas	658	21	1221	99	2320	459
Sauna	299	16	-	-	-	-
Baseinas	1209	450	1229	435	2110	459
Hidromasažas vandenyje	1209	450	1229	435	205	459
Bioptron terapija	356	260	308	250	507	390
Masažas	2898	528	1930	432	2672	515
Purvo aplikacijos	1263	35	1685	62	2675	105
Stuburo slankstelių tempimai	2126	430	1254	378	2110	459
Ergoterapeuto konsultacijos	-	-	-	-		
Socialinio darbuotojo konsultacijos	-	-	-	-		
„ Nugaros mokykla, „	105	-	225	-	30	-
Magnetinio lauko Bemer terapija	476	-	548	-	689	-
<i>Sveikatos ir grožio paslaugos</i>					10	-
Vakuuminio kūno masažo paslaugų skaičius	4	-	4	-	15	-

6 diagrama. Mokamų reabilitacijos procedūrų gavėjų skaičius per metus



7 diagrama. TLK pacientų apsilankymų skaičius per metus



Medicininės reabilitacijos ir sporto skyriuje konsultuojami bei psichoterapinėmis priemonėmis gydomi pacientai, atvykę su teritorinės ligonių kasos siuntimais ambulatoriniam reabilitaciniam gydymui. Medicinos psichologas įvertina paciento psichoemocinę būklę, emocinę savijautą, paciento motyvaciją psichologinei pagalbai, kritiškumą ligos atžvilgiu, gynybos mechanizmus. Atsižvelgiant į santykinai trumpą gydymosi reabilitacijos skyriuje laiką, psichoterapinės priemonės daugeliu atvejų taikomos simptomatiškai, nesiekiant struktūrinių

paciento asmenybės pokyčių, kurie leistų pašalinti pačias sutrikimų priežastis. Psichoemocinė būklė koreguojama individualiu konsultavimu. Pacientams sutikus jie mokomi savireguliacijos pratimų (autogeninė treniruotė, progresyvi raumenų relaksacija, muzikos, šviesos, magnetinio lauko terapija). Psikokorekcinės priemonės taikytos pacientams atvykusiems su siuntimais depresijos gydymui. Jei pacientui reikalinga ilgalaikė pagalba jis siunčiamas į kitas įstaigas. Medicinos psichologo skyriuje darbo krūvis 0,4 etato, (3,2 pacientai).

17 lentelė. Medicinos psichologo seansai ir taikytos psikokorekcinės priemonės

<b>Psichologo veikla</b>	<b>Viso suteikta paslaugų</b>
<b>Pacientų skaičius</b>	<b>207</b>
<i>Iš jų: Vaikai</i>	<b>33</b>
<b>Psichologo seansai</b>	<b>654</b>
<i>Iš jų:</i>	
Individualios Konsultacijos	654
<i>Iš jų: Vaikai</i>	132
<i>Psichoemocinės būsenos įvertinimas stebėjimo skale</i>	583
<i>Iš jų: Vaikai</i>	132
<i>Psichoemocinės būsenos įvertinimas skale HAD</i>	38
<i>Iš jų: vaikai</i>	33
<i>Psichoedukacija</i>	207
<b>Individualūs psichoterapijos seansai</b>	<b>81</b>
<i>Taikytos psikokorekcijos priemonės:</i>	
<i>Relaksacijos ir savireguliacijos metodų taikymas (autogeninė treniruotė, progresuojanti raumenų relaksacija)</i>	46
<i>Valdomos vaizduotės vizualizacija</i>	8
<i>Muzikos terapija</i>	8
<i>Spalvų terapija</i>	8
<i>Šviesos terapija (Biopton)</i>	8
<i>Biblioterapija</i>	3
<b>VISO paslaugų</b>	<b>735</b>

18 lentelė. Palyginamoji 2015 – 2017 metų suteiktų paslaugų lentelė

<b>Psichologo veikla</b>	<b>Asmenų skaičius</b>			<b>Konsultacijų skaičius</b>			<b>Suteikta psikokorekcinė paslauga</b>		
	2015	2016	2017	2015	2016	2017	2015	2016	2017
Laikotarpis									
Medicininės reabilitacijos ir sporto skyrius	213	193	207	741	594	654	1139	705	735
<i>Iš jų: Vaikai</i>	44	40	33	175	150	132	175	150	132

Laisvalaikio praleidimo ir sporto paslaugos - 2017 m. medicininės reabilitacijos ir sporto skyriuje, sveikatinimo ir sporto paslaugų suteikta 12018 klientams. Lyginant su 2016 m. tai 2,55 proc. didesni rodikliai. Sporto salės užimtumą sudarė ir nemokamai besitreneriuojančios organizacijos. Sporto kompleksas išsilaiko iš savo uždirbtų lėšų. Įstaigoje organizacijos, ginančios miesto garbę, steigėjo nurodymu, treniruojasi ir vykdo varžybas nemokamai:

- Alytaus miesto moterų krepšinio komanda „RKL“ (16 val. per mėnesį ). Sportuoja visą sporto sezoną ( t.y. 2017 m. 01 - 05 mėn. – 10.01- 12.31)
- Alytaus miesto vyrų krepšinio komanda „Vikingai“ ( viso 50 val.)
- Neįgaliųjų klubas „Alytupis“ ( 40 val. per mėnesį). Sportuoja visą sporto sezoną (t.y. 2017 m. 01 - 05 mėn. – 10.01- 12.31)

Nemokamai naudojosi baseinu:

- Sporto klubo „Alytaus Jotvingiai“ 4 tinklininkės 1 akad. val. savaitėje. (nuo 2017 m. spalio mėn. )

Visų šių sporto komandų bendras apsilankymo valandų skaičius sporto salėse sezono metu sudaro 554 val. Dalis nemokamai paslaugas gaunančių Alytaus miesto sporto organizacijų, salę užima komerciniu laiku. Dėl to įstaiga praranda galimybę gauti papildomas pajamas.

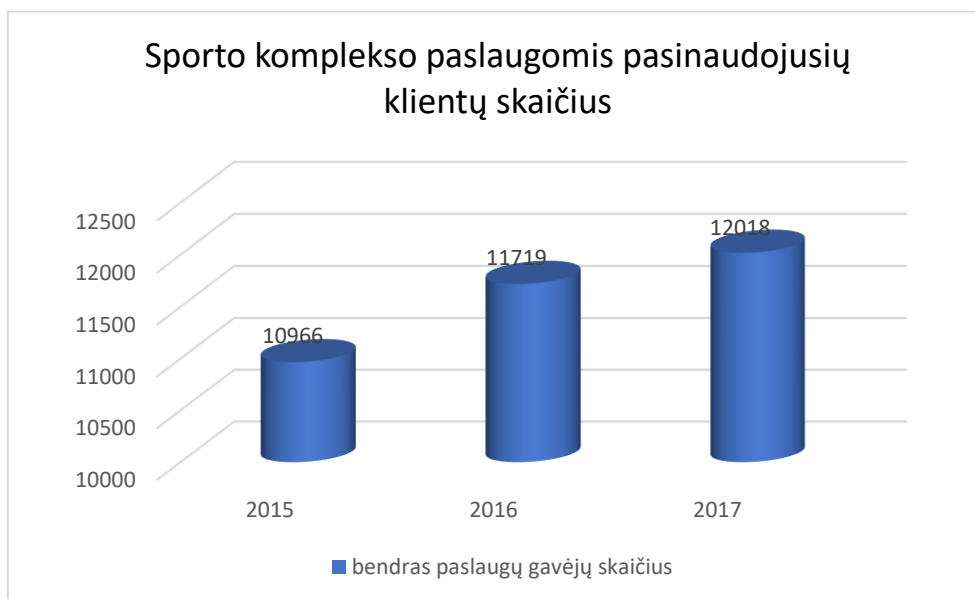
2017 m. pradėta teikti nauja paslauga baseine - mankšta vandenyje. Tris kartus savaitėje įstaigos kineziterapeutė miesto gyventojams veda vandens mankštas.

Analizuojant 2016 m. 2017 m., sporto komplekso paslaugų pasinaudojimo apimtis ir dinamiką (19 lentelė, 8, 9 diagramos) matome, 2017 m. organizacijų skaičius toks pat kaip 2015 m. Remiantis 2017 m. balandžio 26 d. visuotinio dalininkų susirinkimo protokolu Nr. 2 nuo 2017 m. rugsėjo 1 d. pakilo teikiamų procedūrų kainos tačiau nežiūrint į tai klientų skaičius 2017 m. didesnis nei 2015 m. ir 2016 m. Manoma, kad tai įtakojo gera paslaugų kokybė, tinkama aplinka ir darbo laikas. Organizacijų, paslaugų gavėjų skaičius lyginant 2016 ir 2017 m. padidėjo. Remiantis padidėjusių paslaugų gavėjų skaičiumi, padidėjo ir pajamos.

19 lentelė. 2015 m. – 2017 m. sporto ir sveikatos stiprinimo paslaugų apimtis ir dinamika

	<b>2015 m.</b>	<b>2016 m.</b>	<b>2017 m.</b>
Organizacijų skaičius	12	13	12
Bendras paslaugų gavėjų skaičius	10966	11719	12018

8 diagrama. 2015 m. -2017 m. Sporto salių paslaugomis pasinaudojusių klientų skaičius



9 diagrama. 2015 m. - 2017 m. Sporto komplekso paslaugomis pasinaudojusių organizacijų skaičius



Kaip matome iš pateiktos 19 lentelės, 8 - 9 diagramos, 2017 m. palyginus su 2016 m. paslaugas gaunančių asmenų skaičiaus rodikliai išaugo. Tai pirmiausia įtakojo baseino remonto atnaujinimo darbai moterų ir vyrų dušuose ir WC patalpose vasaros laikotarpiu. Lankytojai iš karto džiaugėsi atsinaujinusiomis dušinėmis. Taip pat klientų skaičiaus augimą įtakojo sporto bazės kokybiškų paslaugų teikimo sistema, reklama įstaigos facebook paskyroje, reklaminių lankstinukų platinimas po įvairias įstaigas.



20 lentelė. Palaikomojo gydymo ir slaugos, reabilitacijos ir sporto paslaugų rodikliai

Eil. Nr.	Rodikliai	Rodiklių pokyčiai metais		
		2015 m.	2016 m.	2017 m.
<b>1.</b>	<b>Palaikomojo gydymo ir slaugos paslaugų apimtis ir jos dinamika (pacientų skaičius) funkcionavimo rodikliai:</b>			
1.1.	- gydytų pacientų skaičius	<b>243</b>	<b>254</b>	<b>268</b>
1.2.	- lovų skaičius	55	55	55
1.3.	- viso lovadienių skaičius (bendras)	<b>15993</b>	<b>16407</b>	<b>18033</b>
1.4.	- paliatyvios pagalbos gavėjų skaičius	4	5	3
1.5.	- paliatyvios pagalbos lovadienių skaičius	321	762	774
<b>2.</b>	<b>Ambulatorinių reabilitacijos paslaugų apimtis ir dinamika:</b>			
2.1.	- apsilankymų skaičius	3248	2926	3654
2.2.	- bendras paslaugų gavėjų skaičius	289	345	414
<b>2.3.</b>	<b>Ambulatorinių suaugusių reabilitacijos paslaugų apimtis ir dinamika:</b>			
2.3.1.	- TLK gydytų suaugusių pacientų skaičius	232	209	264
2.3.2.	- reabilitacijos paciento lovadienio kaina	16,57	17,66 Eur.	18,38 Eur.
2.3.3.	- paciento gydymo trukmė dienomis	14	14	14
2.3.4.	- reabilitacijos kelialapio kaina	231,98 Eur.	247,24 Eur.	257,32 Eur.
2.3.5.	- mokamų paslaugų pacientų skaičius	57	65	92
2.4.	Vidutinis apsilankymų skaičius per mėnesį	24,0	28,75	34,5
<b>2.5</b>	<b>Ambulatorinių vaikų reabilitacijos paslaugų apimtis ir dinamika:</b>			
2.5.1.	TLK vaikų apsilankymų skaičius per mėnesį	5	4,5	4,3
2.5.2.	- apsilankymų skaičius	960	864	832
2.5.3.	- TLK gydytų pacientų skaičius	60	54	52
2.6.	- reabilitacijos paciento lovadienio kaina	16,89 Eur,	18 Eur.	18,74 Eur.
2.7.	- pacientų gydymo trukmė dienomis	16	16	16
2.8.	- reabilitacijos kelialapio kaina	270,24 Eur.	288 Eur.	299,84 Eur.
<b>3.</b>	<b>Sporto paslaugų apimtis ir dinamika</b>			
3.1.	- organizacijų skaičius	12	13	12
3.2.	- bendras paslaugų gavėjų skaičius	10966	11719	12018

Apibendrinant medicininių ir sporto paslaugų veiklos rodiklius matome, kad 2017 m. palaikomojo gydymo ir slaugos skyriuje suteikta daugiau paslaugų nei 2015 m ir 2016 m. 2017 m. paliatyvios pagalbos paslaugomis pasinaudojo mažiau pacientų nei 2015 m. ir 2016 m., nors lovadienių skaičius didėjo. 2017 m. palaikomojo gydymo ir slaugos skyriaus paslaugomis

pasinaudojo 268 pacientai t.y. 5,6 % daugiau lyginant su 2016 m. rodikliais, ir 10,3 % daugiau nei 2015 m.

Ambulatorinės reabilitacijos TLK gydytų pacientų skaičius padidėjo iki 264 paslaugų gavėjų skaičiaus, t.y. 26,4 % daugiau negu 2016 m. Bendras paslaugų gavėjų skaičius taip pat didėjo nuo 345 iki 414.

2017 metų lapkričio mėnesį VšĮ Alytaus medicininės reabilitacijos ir sporto centras teikė paraišką Kūno kultūros ir sporto departamentui prie LR Vyriausybės. Gautos investicijos būtų skirtos didžiosios sporto salės remontui, sienų šiltinimo ir apdailos darbams, lubų ir grindų remontui. Tai būtų ilgalaikė investicija į nekilnojamą turtą.

## **VEIKLOS UŽDUOČIŲ PROJEKTAS 2018 METAMS**

### **1. Kvalifikacijos kėlimo srityje:**

1.1. Centro darbuotojams pastoviai kelti savo kvalifikaciją.

### **2. Paslaugų kokybės gerinimo srityje:**

2.1. Laikytis direktorės įsakymu patvirtinto elgesio kodekso.

2.2. Vykdyti antikorupcinę programą.

2.3. Gerinti slaugos kokybę.

2.4. Gerinti dietinio maitinimo kokybę.

2.5. Laikytis sanitarijos ir higienos reikalavimų.

2.6. Didinti teikiamų prioritetinių paslaugų dalį: medicininės reabilitacijos, palaikomojo gydymo ir slaugos paslaugų struktūroje.

2.7. Vykdyti EQUASS kokybės sistemos projekto keliamas užduotis.

2.8. Vykdyti INTERREG V-A Lietuvos Lenkijos bendradarbiavimo per sieną programos projekto Nr. LT-PL-2S-116 „Neužmiršk manęs“ keliamas užduotis.

### **3. Ūkinė finansinė veikla:**

3.1. Laikytis veiklos užduočių ir socialinių paslaugų vertinimo kriterijų.

3.2. Vykdyti viešuosius pirkimus pagal sudarytą viešųjų pirkimų planą.

3.3. Laikytis gaisrinės ir darbų saugos taisyklių.

3.4. Laikytis finansinės drausmės ir baigti metus be nuostolio.