

**VIEŠOJI ĮSTAIGA**  
**ALYTAUS MEDICININĖS REABILITACIJOS IR SPORTO CENTRAS**  
Direktorė D. Gudžinevičienė

**CENTRO 2016 METŲ VEIKLOS**  
**ATASKAITA**

Alytus, 2017

## TURINYS

<b>BENDROJI DALIS.....</b>	<b>3</b>
<b>PERSONALO ATASKAITA.....</b>	<b>5</b>
<b>GLOBOS SKYRIAUS ATASKAITA.....</b>	<b>7</b>
<b>PALAIKOMOJO GYDYMO IR SLAUGOS SKYRIAUS ATASKAITA.....</b>	<b>12</b>
<b>MEDICINOS PSICHOLOGO ATASKAITA.....</b>	<b>16</b>
<b>MEDICININĖS REABILITACIJOS IR SPORTO SKYRIAUS ATASKAITA.....</b>	<b>18</b>
<b>VEIKLOS UŽDUOČIŲ PROJEKTAS 2017 METAMS.....</b>	<b>25</b>

**VŠĮ ALYTAUS MEDICININĖS REABILITACIJOS IR SPORTO CENTRO  
2016 m. VEIKLOS ATASKAITA**

**BENDROJI DALIS**

1. Įstaigos pristatymas.

1.1. Juridinis statusas, pavadinimas, adresas tel. el. paštas.

Viešoji įstaiga Alytaus medicininės rehabilitacijos ir sporto centras, Pramonės g. 9, LT-62175 Alytus, tel. (8 315) 77 440, fax.(8 315) 77 440, el.paštas: info@amrc.lt

VšĮ Alytaus medicininės rehabilitacijos ir sporto centras – asmens sveikatos ir socialinės priežiūros įstaiga, centras įregistruotas 2001-10-24 .

Teikiamas sveikatos priežiūros paslaugas apibrėžia 2002-12-05 asmens sveikatos priežiūros licencija Nr.78, išduota Valstybinės akreditavimo tarnybos prie Sveikatos apsaugos ministerijos, pagal kurią teikiamos I lygio palaikomojo gydymo ir slaugos, I bei II lygio ambulatorinės rehabilitacijos paslaugos. Nuo 2011 m. licencija papildyta: teikiama paliatyvioji stacionarinė slauga (suaugusiems), ambulatorinė rehabilitacija su psichikos ir elgesio sutrikimais. Nuo 2013-08-19 licencija papildyta vaikų ambulatorinės rehabilitacijos II (vaikų nervų sistemos ligų, vaikų judamojo – atramos aparato pažeidimų, vaikų endokrininių ligų paslaugomis). Socialinių ir globos paslaugų teikimą apibrėžia Alytaus miesto savivaldybės tvirtinti įstatai.

**Įstaigos Misija** – rūpinimasis sveikatinimu ir gyvenimo kokybės gerinimu. Teikti pacientams saugias, kokybiškas, atitinkančias pacientų poreikius ir interesus, atitinkančias jų lūkesčius asmens sveikatos priežiūros paslaugas.

**Įstaigos Vizija** – prestižinis, šiuolaikinis, akredituotas, saugus pacientui ir darbuotojui, Lietuvos ir Europos Sąjungos reikalavimus atitinkantis centras.

Įstaiga yra ekonominis vienetas, turintis ūkinį, finansinį ir teisinį savarankiškumą. Ūkiniai metai sutampa su kalendoriniais metais.

1.2. Įstaigos vadovas

Direktorė Daiva Gudzinevičienė

1.3. Uždavinio vertinimo kriterijai:

Palaikomojo gydymo ir slaugos skyriaus, bei ambulatorinės rehabilitacijos skyriaus pacientų skaičius (finansavimo šaltinis TLK), socialinės priežiūros ir socialinės globos klientų vietų skaičius (finansavimo šaltinis Alytaus miesto savivaldybės biudžeto lėšos).

#### 1.4. Naudojamos patalpos

1 lentelė. Naudojamos patalpos

<b>Naudojamos patalpos</b>			
Metai	Pastatai	Plotas kv. m.	Pastabos
2014	Pramonės 9	4427,85	
2015		4427,85	
2016		4427,85	

#### 1.5. Biudžetas

##### **Gautos lėšos ir jų šaltiniai per finansinius metus:**

2016 m. centro pajamos buvo 1034790 Eur.

Iš jų pagal finansavimo šaltinius:

1. PSDF biudžeto lėšos -505481 Eur.

2. Valstybės lėšos - 97585 Eur.

3. Savivaldybės lėšos - 173205 Eur.

4. Gautos lėšos už mokamas paslaugas:

4.1. sporto paslaugos- 50886 Eur.

4.2. mokamos sveikatos priežiūros paslaugos - 8729 Eur.

4.3. globos skyriaus gyventojų lėšos - 164457 Eur.

5. Europos sąjungos lėšos -8587 Eur.

6. Kiti šaltiniai - 25368 Eur.

7. Pervestinos pajamos - 492 Eur.

##### **Gautų lėšų panaudojimas pagal ekonominės klasifikacijos straipsnius:**

2 lentelė. Gautų lėšų panaudojimas pagal ekonominės klasifikacijos straipsnius

Išlaidų straipsnio pavadinimas	Suma (Eur)
Darbo užmokestis	503453
Socialinis draudimas	155970
Ryšių paslaugos	2580
Komunalinės paslaugos	<u>130602</u>
Iš jų: šildymas	84165
elektros energija	30367
vandentiekis ir kanalizacija	16070
Kitos prekės	47207
Transporto išlaikymas	1905
Kitos paslaugos	215905
<b>Viso:</b>	<b>1057622</b>

Viešosios įstaigos Alytaus medicininės reabilitacijos ir sporto centro sąnaudos per finansinius metus - 1057622 Eur. Valdymo išlaidos 9,2 % visų sąnaudų. Didžiausią dalį išlaidų sudaro darbo užmokestis - 503453 , t.y. 48% visų sąnaudų . Nuo 2016 m. sausio 1d. įstaigoje padidintas tarifinis darbo užmokestis vidutiniškai 50 Eur. visiems darbuotojams, išskyrus darbuotojus, kuriems mokama minimali mėnesinė alga.

2016 metais įstaigos vadovo pareigas laikinai ėjo Raimonda Tocionienė. Už direktoriaus pareigų vykdymą buvo mokamas 40% priedas. Išlaidos priedui per finansinius metus sudarė 3967,54 Eur. (su Sodra).

Viešosios įstaigos kolegialių valdymo organų nariams už veiklą šiuose organuose nėra atlyginama, todėl kolegialių valdymo organų nariams jokių išmokų 2016 metais nebuvo. Darbo užmokesčio ar kitų išmokų su viešosios įstaigos dalininku susijusiems asmenims 2016 metais nebuvo.

Per 2016 metus įstaiga įsigijo ilgalaikio turto sumoje - 11237,38 Eur.:

1. Baldai reabilitacijos poilsio kambariui - 707 Eur.
2. Bevielė pagalvos iškvietimo sistema globos skyriaus gyventojams - 1210 Eur.
3. Automatinė chloro ir pH dozavimo ir analizavimo sistema (baseinams) - 7354,38 Eur.
4. Buhalterinė programa - 1966 Eur.

Ataskaitiniais finansiniais metais įstaiga ilgalaikio turto nepardavė ar kitais būdais neperleido.

1.6. VŠĮ Alytaus medicininės reabilitacijos ir sporto centro dalininkai.

VŠĮ Alytaus medicininės reabilitacijos ir sporto centro dalininkai finansinių metų pradžioje ir pabaigoje:

- Alytaus miesto savivaldybė;
- Lietuvos Raudonojo Kryžiaus draugija.

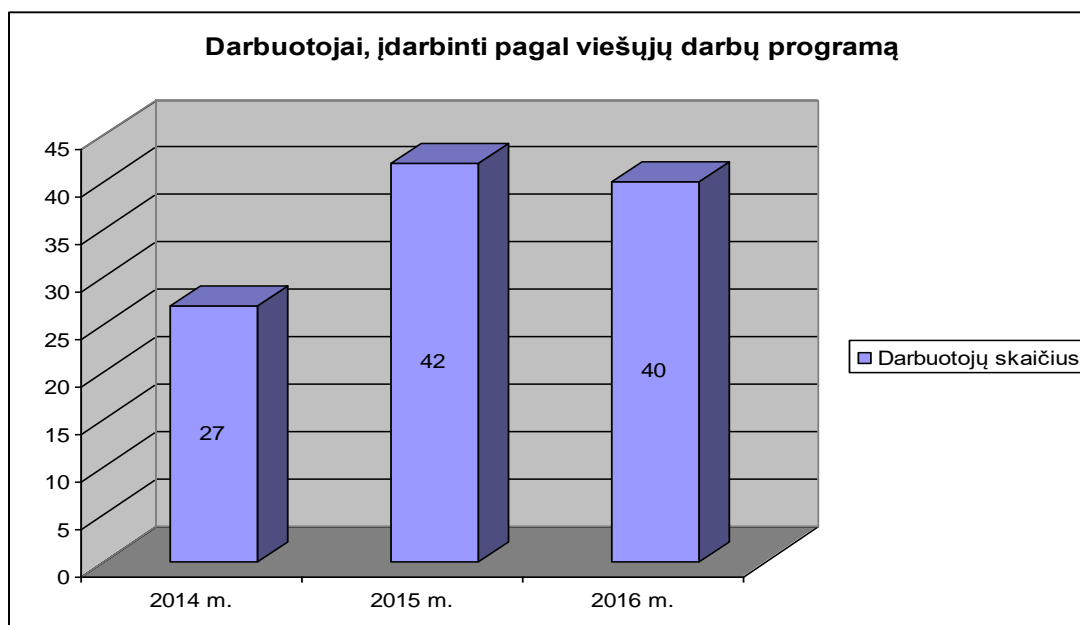
## **PERSONALO ATASKAITA**

Įstaigos vienas iš uždavinių yra kokybiškų paslaugų teikimas ir sveikos gyvensenos nuostatų formavimas. Didelis dėmesys skiriamas personalo profesiniam tobulėjimui. Darbuotojai yra siunčiami į kvalifikacijos kėlimo kursus, seminarus, mokymus. Įstaigoje dirba įvairaus išsilavinimo ir specialybių darbuotojai. Per paskutinius metus darbuotojų kaitos nebuvo, dėl to gerėjo įstaigos veikla ir darbo rezultatai. Ataskaitiniu laikotarpiu - 2016 metais Centre dirbo 74 darbuotojas, iš jų: 5 - administracijos darbuotojai (direktorius, direktoriaus pavaduotojas, vyr. finansininkas, buhalteris, ūkio tarnybos vadovas, socialinio darbo organizatorius), 5 – gydytojai (4 antraeilėse pareigose), 47 – sveikatos priežiūros specialistai (kineziterapeutai, masažuotojai, bendrosios praktikos slaugytojai, fizinės medicinos ir reabilitacijos slaugytojai, kineziterapeuto

padėjėja, slaugytojo padėjėjos), 2 – socialiniai darbuotojai (soc. darbuotoja, soc. darbuotojos padėjėja), 15 – kiti darbuotojai. Kolektyve dirba 10 vyresnių nei 60 metų amžiaus darbuotojų. Vaiko priežiūros auginimo atostogose yra 3 darbuotojai.

Įstaiga bendradarbiaudama su Alytaus darbo birža dalyvauja viešųjų darbų organizavimo programoje. Programos finansavimas 2014 m. – 87521,63 Lt. 2015 m.- 36 681,14 Eur. 2016 m. – 27092,01 Eur. Pasirašius bendradarbiavimo sutartį, buvo siekiama suteikti bedarbiams laikino užimtumo galimybes, sudaryti sąlygas įgyti darbo patirties, centre dirbantiems darbuotojams palengvinti jų darbą. 2014 m. buvo teikiama paraiška 42 darbuotojams – įdarbinta 27 žmonės, 2015 m. paraiška 52 žmonėms, įdarbinta – 42 žmonės, 2016 m. paraiška 42 žmonėms, įdarbinta 40 žmonių (1 diagrama).

1 diagrama. Darbuotojai, įdarbinti pagal viešųjų darbų programą 2014-2016 m.



Darbuotojai, dirbantys pagal viešųjų darbų programą tvarkė centro aplinką, rūpinosi švara sporto paslaugų, rehabilitacijos skyriaus padaliniuose, kuriuose kasdien lankosi Alytaus miesto gyventojai. Darbuotojai, kurie pagal viešųjų darbų programą buvo įdarbinti slaugytojo padėjėjo pareigose, bendravo su globos gyventojais, palaikomojo gydymo ir slaugos skyriaus pacientais, pagal jų nurodymus teikė pagalbą nuolatinei dirbančioms slaugytojo padėjėjomis.

Vadovaujantis Lietuvos Respublikos socialinės apsaugos ir darbo ministro 2012 m. gegužės 24 d. įsakymu A1-255 patvirtintu aprašu, “Dėl telkimo visuomenei naudingai veiklai atlikti” ir remiantis Alytaus miesto savivaldybės administracijos socialinės paramos skyriaus siuntimais, VŠĮ Alytaus medicininės rehabilitacijos ir sporto centre 2016 m. visuomenei naudingą veiklą atliko – 18 žmonių. Visuomenei naudingos veiklos tikslas – skatinti gyventojus aktyviai prisidėti prie bendruomenės gerovės kūrimo, jų iniciatyvą ir darbinę motyvaciją. Šių darbų

atlikimo trukmė 96 val. Šie darbuotojai tvarkė įstaigos aplinką, teikė pagalbą socialinėms darbuotojoms vykdant socialinę veiklą – gyventojų, pacientų užimtumą.

Sukurtas darbuotojų tinkamumo pareigoms modelis garantuoja minimalią darbuotojų kaitą centre, aukštus aptarnavimo standartus, išlaiko stabilius įstaigos veiklos ir darbo organizavimo rezultatus, nedidina personalo kaitos rodiklio.

## **GLOBOS SKYRIAUS ATASKAITA**

Globos skyriuje veikla vykdoma pagal tęstinį projektą „VŠĮ Alytaus medicininės reabilitacijos ir sporto centro stacionarios socialinės globos paslaugos“. Projekto tikslas: organizuoti ir teikti socialines paslaugas įvairioms žmonių socialinėms grupėms. Projekto uždaviniai: užtikrinti socialinių paslaugų teikimą senyvo amžiaus, suaugusiems asmenims su negalia. Veikla finansuojama iš savivaldybės ir valstybės lėšų.

Globos skyriuje apgyvendinami įvairių savivaldybių LR gyventojai, kuriems yra nustatyti socialinių paslaugų poreikiai pagal socialinės apsaugos ir darbo ministro patvirtintas metodikas, reikalinga ilgalaikė socialinė globa, dėl negalios ar ligos negalintys gyventi savarankiškai, nepakanka bendrųjų socialinių paslaugų ar socialinės priežiūros namuose, yra vieniši ar turintys vaikų (įvaikių), kurie dėl objektyvių priežasčių negali prižiūrėti tėvų.

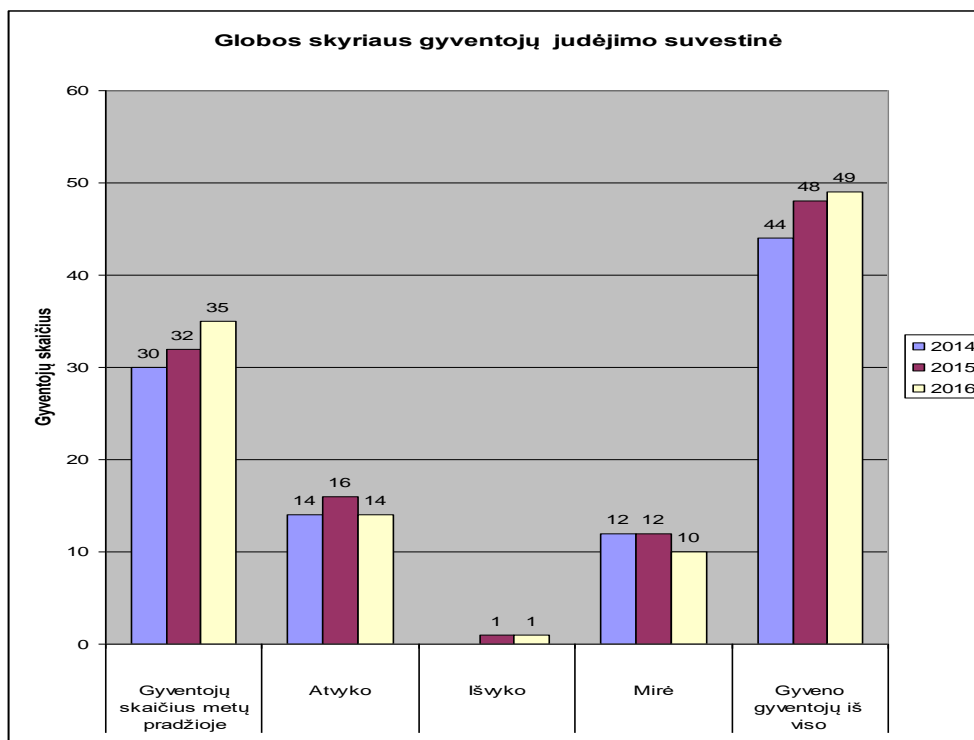
39 vietų Globos skyriuje gyventojams teikiamos įvairios stacionarios ilgalaikės socialinės globos paslaugos: informavimo, konsultavimo, kasdieninio gyvenimo įgūdžių ugdymo ir palaikymo, laisvalaikio organizavimo, asmeninės higienos, sveikatos priežiūros (slaugos) ir kitos paslaugos, reikalingos asmenims pagal jų savarankiškumo lygį bei poreikius. Vykdoma neįgaliųjų užimtumo veikla, sprendžiamos socialinės ir sveikatos priežiūros problemos.

2016 metų pradžioje Globos skyriuje gyveno 35 gyventojai, naujai apsigyveno 14, mirė 10, vienas gyventojas, vadovaujantis gydytojų komisijos išduotu medicininio pažymėjimu ir siuntimu, perkeltas į Veisiejų socialinės globos namų specializuotą skyrių. Per 2016 metus paslaugas Globos skyriuje gavo 49 gyventojai. Gyventojų pokyčiai 2014, 2015, 2016 metais pateikiami 3 lentelėje ir 2 diagramoje.

3 lentelė. Globos skyriaus gyventojų judėjimo suvestinė

	<b>Gyventojų skaičius metų pradžioje</b>	<b>Atvyko</b>	<b>Išvyko</b>	<b>Mirė</b>	<b>Gyveno gyventojų iš viso</b>
<b>2014</b>	30	14		12	44
<b>2015</b>	32	16	1	12	48
<b>2016</b>	35	14	1	10	49

2 diagrama. Globos skyriaus gyventojų judėjimo pokyčiai



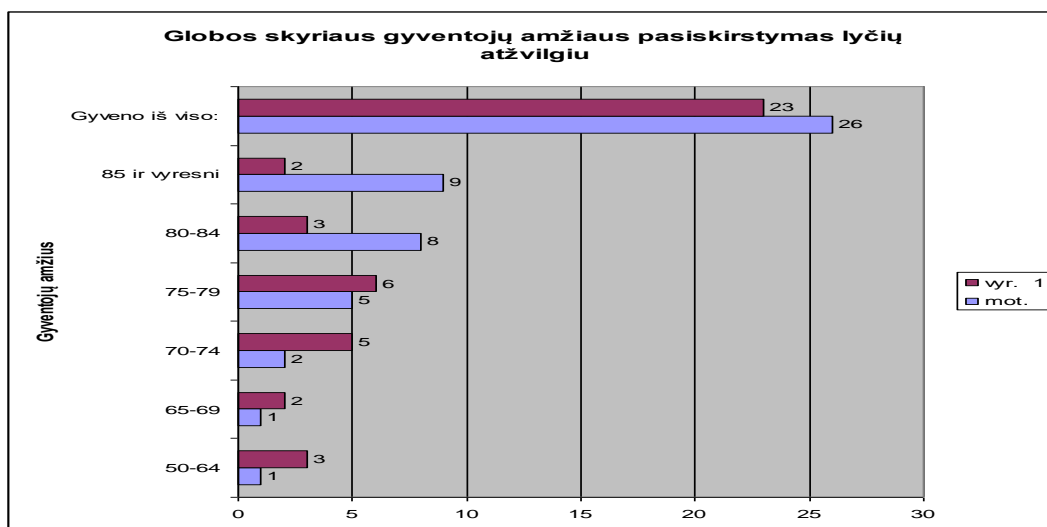
2016 metais ilgalaikės socialinės globos paslaugos suteiktos 26 - ioms moterims ir 23 - ims vyrams. Jų amžius labai įvairus. Dauguma yra vyresnio amžiaus t.y. 80-ies ir vyresni nei 85, jauniausiam gyventojui 42 metai. Globos skyriaus gyventojų amžiaus pasiskirstymas lyčių atžvilgiu pateikiamas 4 lentelėje ir 3 diagramoje.

4 lentelė. Globos skyriaus gyventojų amžiaus pasiskirstymas

Amžius	30-49	50-64	65-69	70-74	75-79	80-84	85 ir vyresni	Gyveno iš viso:
<b>mot.</b>		1	1	2	5	8	9	26
<b>vyr.</b>	1	3	2	5	6	3	2	23

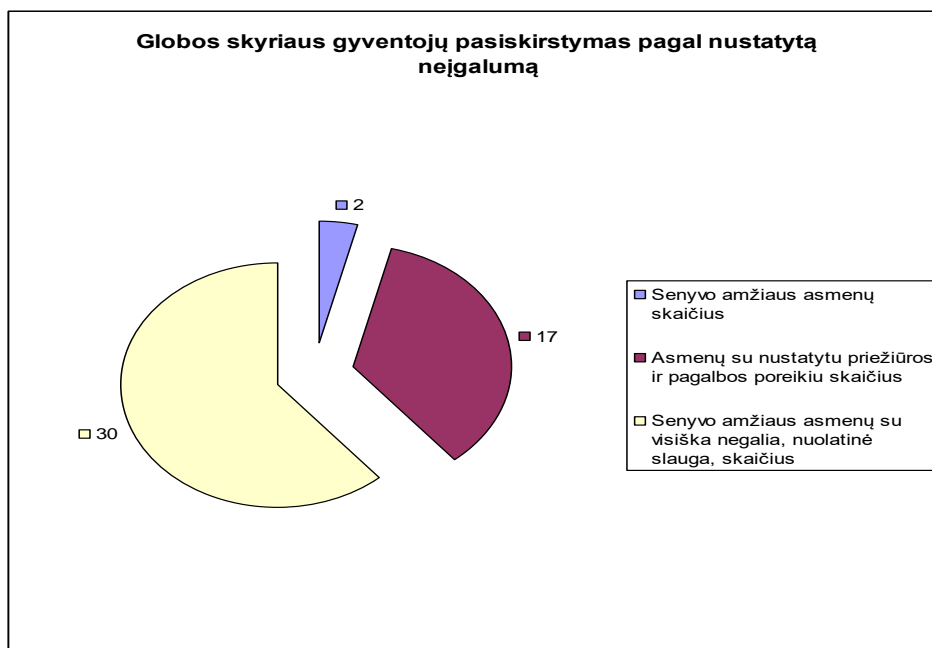


3 diagrama. Globos skyriaus gyventojų amžiaus pasiskirstymas lyčių atžvilgiu



Teikiant ilgalaikes socialines globos paslaugas suaugusiems asmenims su negalia, senyvo amžiaus žmonėms, pilnai užpildomos visos 39 vietos. Dauguma gyventojų, t.y. – 30 asmenų, turėjo sunkią negalią, tai visiškai nesavarankiški asmenys, negalintys pasirūpinti savo asmens higiena, pavalgyti, judėti. Šiems asmenims nustatytas nuolatinės slaugos poreikis, reikalinga nuolatinė personalo priežiūra. Likusią dalį sudaro senyvo amžiaus asmenys, bei asmenys su nustatytu priežiūros ir pagalbos poreikiu. Globos skyriaus gyventojų pasiskirstymas pagal neįgalumą pateikiamas 4 diagramoje.

4 diagrama. Globos skyriaus gyventojų pasiskirstymas pagal nustatytą neįgalumą



2016 metais daug dėmesio buvo skiriama socialinių poreikių tenkinimui, socialinių paslaugų paslaugų kokybės gerinimui. Atsižvelgiant į individualius gyventojų poreikius, savarankiškumo lygį, jie skatinami dalyvauti įvairiose užimtumo, darbinėse, kultūrinėse veiklose. Į užimtumo veiklą stengiamasi įtraukti kuo daugiau Globos skyriaus gyventojų. Siekiant stiprinti ir palaikyti gebėjimus globotiniams, jie skatinami bent iš dalies apsitarnauti, susitvarkyti savo kambarius bei aplinką. Naujai atvykusiems asmenims sudaroma adaptacijos programa, parengiami individualūs socialinės globos planai, organizuojamas įvairių formų užimtumas: atminties lavinimo užsiėmimai, žaidimo terapija, muzikos terapija, knygų ir laikraščių skaitymas, rankdarbių darymas, vedamos susikaupimo valandėlės, teminiai pokalbiai. Kiekvieno mėnesio paskutinį ketvirtadienį kunigas kapelionas Valdas Simanaitis atlieka religines apeigas, aukoja Šv. Mišias, rūpinasi gyventojų dvasinių poreikių tenkinimu.

2016 metais Globos skyriaus gyventojams buvo teikiamos kultūrinės, socialinės, edukacinės paslaugos, rūpintasi gyventojų psichologine, emocine, fizine būkle. Globos skyriaus gyventojams buvo organizuotos tradicinės valstybinės ir religinės šventės. Švęsdami Vasario 16-ąją, Lietuvos valstybės atkūrimo dieną, gyventojai prisijungė prie Lietuvos prezidentės raginimo švęsti išradingai. Visi kartu pagamino trispalves vėliavėles, kurios papuošė mūsų įstaigos patalpas, o padaryta bendra nuotrauka, buvo nusiųsta Lietuvos prezidentei D. Grybauskaitei.

Džiugu, kad jau tradicija tapo jaunųjų šaulių apsilankymas Globos skyriuje. Praėjusiais metais kartu su gyventojais, prieš šv. Velykas, nauju marginimo būdu „dekupažas“, margino kiaušinius, žaidė įvairius žaidimus, įteikė saldžias dovanas su gražiais palikėjimais gyventojams. Praėję metai buvo gausūs kelionėmis: gegužės mėnesį gyventojai buvo išvykę aplankyti Merkinės piramidę, pakeliui užsuko į Panaros bažnyčią. Šios kelionės paskatinti susiruošėme į kelionę po Birštoną, pasigrožėjome pasikeitusiu miestu, aplankėme gėlių terapijos alėją. Keliaudami po kitus miestus nepamiršome ir savojo miesto - organizuotos pažintinės kelionės po Alytų. Gyventojai turėjo galimybę pamatyti aukščiausią Lietuvoje pastatytą pesčiųjų ir dviračių tiltą, miesto rožyną. Globos skyriaus gyventojai buvo supažindinti su Ebru – tapybos ant vandens technika, kuri nuo senų laikų plačiai naudota popieriaus dekoravimui knygrašyboje. Tai buvo visiems nauja patirtis, savęs išbandymas. Skyriuje lankėsi Alytaus miesto savivaldybės Visuomenės sveikatos biuro darbuotojos, kurios mokė senjorus atlikti įvairius pratimus, mankšteles su lazdomis, kamuoliais. Palepino pavargusias rankas parafino vonelėmis. Metų pabaigą vainikavo gruodžio 21 dieną, VšĮ Alytaus medicininės reabilitacijos ir sporto centre vykęs Kalėdinis koncertas „Gerumas jungia mus“. Vokalo studijos „Bel canto“ mokiniai ir jų vadovė Aldona Ramanauskaitė atidavė visas savo širdis, atliekant kūrinius Globos skyriaus gyventojams, pacientams, rėmėjams, partneriams, svečiams ir darbuotojams.

Globos skyriuje didelis dėmesys skiriamas gyventojų sveikatos priežiūrai ir slaugai. Medicinos personalas ištisą parą stebi gyventojų sveikatos būklę, rūpinasi, kad būtų užtikrintos

visos gyvybinės veiklos t. y. maitinimo, asmens higienos, tuštinimosi, šlapinimosi, saugios aplinkos ir bendravimo funkcijos. Du kartus per savaitę, iš poliklinikos į Globos skyrių, atvyksta šeimos gydytoja, kuri konsultuoja gyventojus, išklauso jų nusiskundimus, dėl sveikatos būklės. Išklausiusi nusiskundimus ir negalavimus gydytoja skiria reikalingus vaistus, išrašo reikiamus kompensuojamus vaistus, taip pat, esant reikalui, skiria konsultacijas pas II lygio specialistus (5 lentelė). Skyriuje dirbanti masažistė, kiekvienam gyventojui individualiai pagal paskyrimus, poreikį ir esamą fizinę būklę, atlieka masažus, taiko kraujotaką aktyvinančias gydomasias mankštas.

Didelis dėmesys yra skiriamas neįgaliųjų gyventojų pragulų profilaktikai, kas dvi valandos atliekamas kūno padėties keitimas, įtrynimai antipraguliniėmis slaugos priemonėmis, naudojamos anatomicinės sauskelnės. Bet kokį slaugos poreikį turintiems asmenims, siekiant užtikrinti šimtaprocentinį jų žmoniškųjų poreikių (maitinimo, tuštinimosi, asmens higienos ir kt.) patenkinimą, reikalinga nuolatinė specialistų priežiūra. Todėl globos skyriaus gyventojai prižiūrimi visa parą.

5 lentelė. Globos skyriaus medicininių paslaugų suvestinė

<b>Eil. Nr.</b>	<b>Procedūros pavadinimas</b>	<b>Kiekis</b>
<b>Suaugę asmenys su negalia</b>		
1	Gydomosios procedūros	112
2	Injekcijos	99
3	Žaizdų priežiūra	31
<b>Senyvo amžiaus asmenys</b>		
1	Gydomosios procedūros	252
2	Injekcijos	213
3	Žaizdų priežiūra	39
<b>Asmenys su sunkia negalia</b>		
1	Gydomosios procedūros	331
2	Injekcijos	990
3	Žaizdų priežiūra	700

Globos skyriuje gyventojams sukurtos saugios, privatumą užtikrinančios gyvenimo sąlygos bei teikiamos kokybiškos socialinės paslaugos, tobulinami aptarnavimo standartai. Teikiant socialines globos paslaugas suaugusiems asmenims su negalia, senyvo amžiaus žmonėms, pilnai užpildomos 39 vietos.

## PALAIKOMOJO GYDYMO IR SLAUGOS SKYRIAUS ATASKAITA

Palaikomojo gydymo ir slaugos skyriuje pirminės stacionarinės asmens sveikatos priežiūros (ilgalaikio palaikomojo gydymo ir slaugos ir stacionarios paliatyviosios pagalbos) paslaugos miesto ir aplinkinių rajonų gyventojams, jei jie yra apdrausti pagal sveikatos draudimo įstatymo reikalavimus ir sergantys lėtinėmis ligomis ar esant būklėms, kai yra aiški diagnozė ir nereikalingas aktyvus gydymas bei dėl medicininių priežasčių nėra galima medicininė rehabilitacija, teikiamos planine tvarka. Pirminė stacionarinė palaikomojo gydymo ir slaugos paslauga apima gydymo, slaugos, kitas minimalias sveikatos būklės palaikymo paslaugas, teikiamas pacientui, siekiant išsaugoti individualų fizinį aktyvumą ir pagal galimybes palaikyti organizmo funkcinį pajėgumą.

Palaikomojo gydymo ir slaugos skyriuje teikiamos paslaugos:

- slauga ir palaikomasis gydymas;
- onkologinių ligonių slauga ir palaikomasis gydymas;
- negalinčių apsitarnauti ligonių palaikomasis gydymas;
- suaugusiųjų paliatyvioji pagalba.

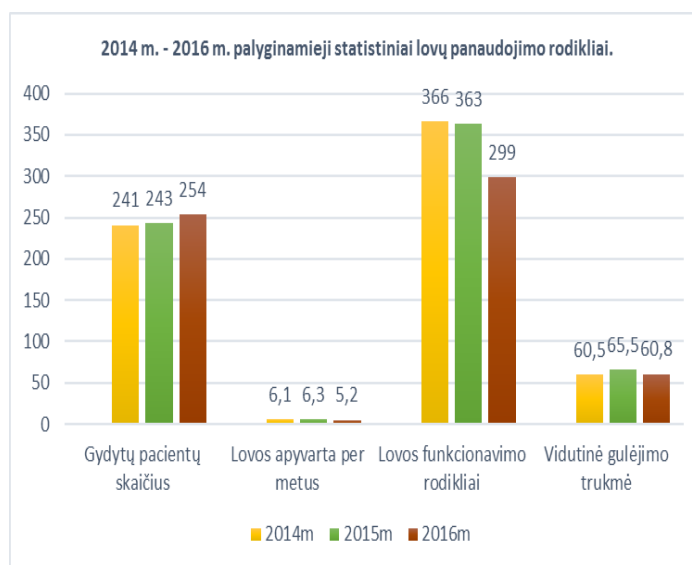
Palaikomojo gydymo ir slaugos skyrius finansuojamas iš PSDF biudžeto lėšų.

2016 m. palaikomojo gydymo ir slaugos skyriaus paslaugomis pasinaudojo 254 pacientai t.y. 4,3 % daugiau lyginant su 2015 m. rodikliais, ir 5,1% daugiau nei 2014 m. Palaikomojo gydymo ir slaugos skyriuje slaugomi pacientai tokiomis ligomis kaip: kraujotakos, onkologinėmis, kvėpavimo, virškinimo, nervų sistemos, po traumų ir kt. Dėl didesnio 2016 m. aptarnautų pacientų skaičiaus, pasikeitė lovų funkcionavimo rodiklis, lovos apyvarta bei vidutinė gulėjimo trukmė (6 lentelė, 5 diagrama). Išnaudoję PSDF skirtas metines lėšas slaugai, neturėdami galimybės būti slaugomi namuose 14 miesto gyventojų pasinaudojo ilgalaikės slaugos paslaugomis, už kurias susimokėjo patys. 2016 metais ir 2015 m. tokiomis paslaugomis pasinaudojo tiek pat gyventojų, tačiau 7% mažiau nei 2014 m.

6 lentelė. 2014 m. - 2016 m. palyginamieji statistiniai lovų panaudojimo rodikliai

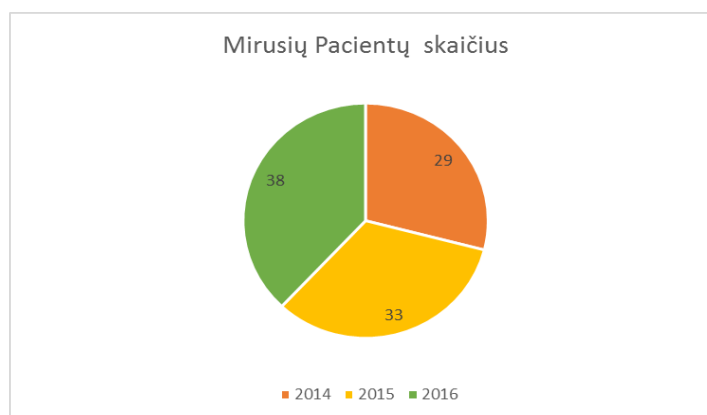
Metai	Gdytų pacientų skaičius	Lovos apyvarta per metus	Lovos funkcionavimo rodikliai	Vidutinė gulėjimo trukmė	Mirusių Pacientų skaičius	Paliatyvioji stacionarinė pagalba
2014	241	6,1	366	60,5	29	4
2015	243	6,3	363	65,5	33	4
2016	254	5,2	299	60,8	38	5

5 diagrama. 2014 m. - 2016 m. palyginamieji statistiniai lovų panaudojimo rodikliai



Analizuojant 2014 m. ir 2016 m. mirtingumo rodiklius, 2016 m. mirtingumas 13% yra didesnis nei 2015 m. ir 23% didesnis nei 2014 m. (6 diagrama).

6 diagrama. Mirusių pacientų skaičius



2016 m. palaikomojo gydymo ir slaugos skyriuje 62,5 % iš 254 slaugomų pacientų, sudarė sergantys kraujotakos sistemos ligomis, iš kurių, 71 % sirgo cerebravaskulinėmis ligomis. 2016 m. kraujotakos ligomis sergantys pacientai sudarė 2,5 % daugiau nei 2015 m. ir 5,5% daugiau nei 2014 m., iš jų cerebravaskulinėmis ligomis sergančiųjų buvo 6% daugiau nei 2015 m. Nervų sistemos ligomis sergančiųjų sudarė 15 %, t.y. 4% daugiau nei 2015 m. ir 6% daugiau nei 2014 m. 7,9 % sudarė pacientai gydyti dėl traumų ir apsinuodijimų t.y 0,7 % mažiau nei 2015 m., bei 9,1% mažiau nei 2014 m. 7,4 % sudarė pacientai sergantys onkologinėmis ligomis, t. y. 3,3 % mažiau nei 2015m., bei 3,6% mažiau nei 2014 m. Psichikos ir elgesio ligomis sirgo 3 %, nervų ligomis 15%.

7 lentelė. Suteiktos paslaugos pagal paslaugų profilio kodus

Paslaugos kodas	Paslaugos pavadinimas	Lovadieniai	Lovadieniai	Lovadieniai
		2014 m	2015 m	2016 m
114	Slauga ir palaikomasis gydymas	7373	3642	3530
1979	Negalinčių savęs aptarnauti ligonių palaikomasis ilgalaikis gydymas	8182	12006	12081
1977	Onkologinių ligonių slauga ir palaikomasis gydymas I	86	24	33
2972	Suaugusiųjų paliatyvioji pagalba, teikiama stacionare	414	321	762

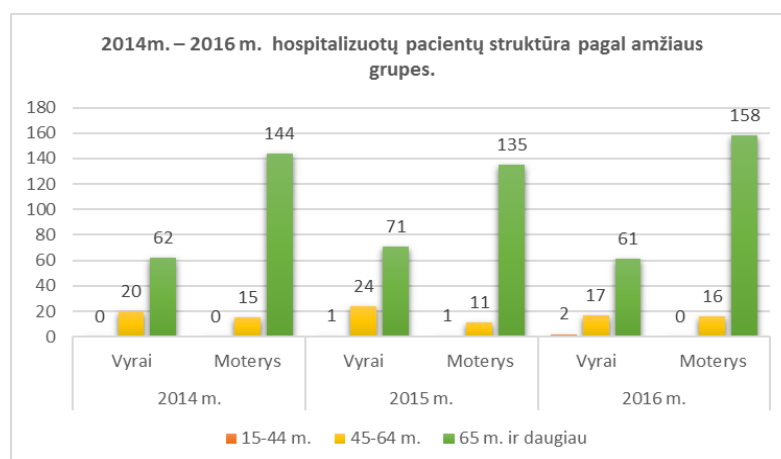
Iš 7 lentelės duomenų matome, kad palaikomojo gydymo ir slaugos skyriuje slaugomi ypatingai sunkios sveikatos būklės pacientai, kurie sudaro 54 % negalinčių savęs aptarnauti pacientų. 2016 m. padaugėjo negalinčių savęs aptarnauti pacientų bei suteikta daugiau paliatyvios pagalbos paslaugų nei 2015 m. ir 2014 m.

Pagal 2016 m. demografinių duomenų analizę, 86 % gydomų pacientų amžius viršijo 65 metų ribą (8 lentelė, 7 diagrama). 68 % gydytų pacientų sudarė moterys.

8 lentelė. 2014m. – 2016 m. hospitalizuotų pacientų struktūra pagal amžiaus grupes

Amžius	2014 m.		2015 m.		2016 m.	
	Vyrai	Moterys	Vyrai	Moterys	Vyrai	Moterys
<b>15-44 m.</b>	0	0	1	1	2	-
<b>45-64 m.</b>	20	15	24	11	17	16
<b>65 m. ir daugiau</b>	62	144	71	135	61	158

7 diagrama. 2014m. - 2016 m. hospitalizuotų pacientų struktūra pagal amžiaus grupes



Skyriuje teikiamos gydomojo masažo, kineziterapijos procedūros. Šių procedūrų tikslai, kiek galima labiau integruoti pacientus su negalia į nuosavą gyvenamąją aplinką, pagal galimybes grąžinti į darbinę veiklą darbingo amžiaus pacientus. Palaikomojo gydymo ir slaugos skyriuje dirba masažuotojas 0,5 etato krūviu ir kineziterapeutas 0,25 etato krūviu. (9 lentelėje pateikiama masažuotojo veikla, 10 lentelė kineziterapeuto veikla).

9 lentelė. Masažuotojo veikla

	2014	2015	2016
Masažuotojo veikla (pacientų skaičius)	129	133	123
Masažuotojo veikla (atliktų procedūrų skaičius)	1300	1380	1240

10 lentelė. Kineziterapeuto veikla

	2015	2016
Kineziterapeuto veikla (atliktų procedūrų skaičius)	596	200

2016 m. gegužės 26 d. gautos lėšos 698,60 Eur. projektui „Šviesos terapija skirta psichinėmis, lėtinėmis ligomis sergantiems gyventojams bei pacientams“ priemonėms įsigyti iš Alytaus miesto savivaldybės. Priemonės skirtos palaikomojo gydymo ir slaugos pacientams, bei globos skyriaus gyventojams, sergantiems lėtinėmis ligomis.

Šviesos terapijos tikslas:

- Sumažinti ir kontroliuoti pragulų atsiradimą;
- Kontroliuoti bei mažinti lėtinius skausmus;
- Sumažinti sergančiųjų psichinėmis ligomis sezoninius nuotaikų svyravimus, depresiją, įtampą, galvos skausmus;
- Pagerinti miego kokybę.

Poliarizuota šviesos terapija gydyta:

- Lėtinis sąnarių skausmas;
- Fantominis skausmas (amputuotos galūnės);
- Galvos skausmas;
- Depresija;
- Miego sutrikimai;
- Pragulos;
- Trofinės opos;
- Nudegimai;
- Stiprinama imuninė sistema.

Ataskaitiniu laikotarpiu 2016-05-26 – 2016-12-31 palaikomojo gydymo ir slaugos skyriuje poliarizuotos šviesos terapijos lempos BNM+ paslauga, suteikta 100 pacientų ir 39 globos skyriaus gyventojams. Viso atlikta 711 procedūrų.

Palaikomojo gydymo ir slaugos skyriuje gydytų pacientų skaičius didėja. Metų eigoje nepanaudotą lovų fondą kompensavome metų pabaigai.

## **MEDICINOS PSICHOLOGO ATASKAITA**

Medicininės reabilitacijos ir sporto skyriuje pacientams teikiama ir psichologinė pagalba. Konsultuojami bei psichoterapinėmis priemonėmis gydomi žmonės, atvykę su teritorinės ligonių kasų siuntimais ambulatoriniam reabilitaciniam gydymui. Psichologas įvertina paciento psichoemocinę būklę, emocinę savijautą, paciento motyvaciją psichologinei pagalbai, kritiškumą ligos atžvilgiu, gynybos mechanizmus. Taikomi įvairūs tyrimo metodai ir parenkami atitinkami pagalbos būdai. Atsižvelgiant į santykinai trumpą gydymosi ambulatorinės reabilitacijos skyriuje laiką, psichoterapinės priemonės daugeliu atvejų taikomos simptomatiškai: skausmo, miego, nerimo bei įtampos mažinimui, nesiekiant paciento struktūrinių paciento asmenybės pokyčių, kurie leistų pašalinti pačias sutrikimų priežastis. Besigydantys pacientai neretai yra emociškai labilūs, perdėtai jautrūs, dažnas pergyvena dėl ligos ir sveikatos būklės ateityje, juos vargina įkyrios mintys, galvos skausmai, baimė. Psichoemocinė būklė koreguojama individualiu konsultavimu, relaksacija ir savireguliacijos pratimų mokymu (autogeninė treniruotė, progresyvi raumenų relaksacija, muzikos, šviesos, magnetinio lauko terapija). Jei pacientui reikalinga ilgalaikė pagalba, jam rekomenduojamos specializuotos įstaigos.

Palaikomojo gydymo ir slaugos skyriuje medicinos psichologo konsultacijos teikiamos pacientams sergantiems somatinėmis lėtinėmis ligomis, bei turintiems įvairių emocinių sutrikimų – nerimą, nuotaikų sutrikimus, nemigą, depresiją, įtampą, kenčiantiems skausmus ir pan. Psichologo konsultacijose – taikoma kognityvinė pažinimo ir elgesio psichoterapija, psichoedukacija, palaikomasis pokalbis. Atliekama psihodiagnostika, psichoemocinė būseną įvertinama pagal stebėjimo skalę, HAD skalę. Atliekamas protinės būklės mini tyrimas MMSE, skausmo vertinimas pagal VAS skalę. Individualių psichologo užsiėmimų metu padedama sergančiajam prisitaikyti prie pakitusių aplinkybių ieškant vidinių resursų susidorojant su neigiamomis emocijomis, kai siekiama išlaikyti paciento funkcionavimo lygį, kad jo sveikatos kokybė neblogėtų. Individualių palaikomųjų pokalbių metu padedama išgyventi sunkumus, geriau susivokti savyje, įveikti beviltiškumo ir bejėgiškumo jausmus, spręsti tarpasmeninius konfliktus, efektyviau valdyti stresą, geriau suprasti susiklosčiusią situaciją ir priimti sprendimus. Užimtumo terapijai pacientai skatinami žiūrėti kino filmus, rekomenduojama biblioterapija.



Globos skyriaus gyventojai turintys psichologinių ir asmenybės problemų konsultuojami individualiai. Gyventojų problemų pagrindinė priežastis - nepajėgumas apsispręsti, tikslų ir galimybių neadekvatumas, interesų stoka, teigiamos patirties tarpasmeniniuose santykiuose trūkumas.

Palaikomojo pokalbio metodu padedama žmogui pačiam atrasti elgesio, minčių ir jausmų priežastis, išsiaiškinti pagrindinius ir dažnai skausmingus jo gyvenimo momentus, turinčius įtakos dabartinei savijautai ir elgesiui susijusiam su socialinių ryšių kokybės mažėjimu.

2016 m. buvo suteiktos įvairios psichologo paslaugos 312 žmonių, atlikti 1271 psichologo seansai, bei taikytos įvairios psichokorekcinės priemonės. Iš viso buvo atliktos 1603 psichologo paslaugos. (11 lentelė).

11 lentelė. Medicinos psichologo seansai ir taikytos psichokorekcinės priemonės

Psichologo veikla	Suteiktų paslaugų skaičius			
	Medicininės reabilitacijos ir sporto skyrius	Palaikomojo gydymo ir slaugos skyrius	Globos skyrius	Viso paslaugų
<b>Pacientų/ gyventojų skaičius</b>	<b>193</b>	<b>103</b>	<b>16</b>	<b>312</b>
<i>Iš jų: Vaikai</i>	40			40
<b>Psichologo seansai: Individualios Konsultacijos, individualūs palaikomieji pokalbiai</b>	<b>594</b>	<b>611</b>	<b>66</b>	<b>1271</b>
<i>Iš jų: Vaikai</i>	150			150
Psichodiagnostika:				
Psichoemocinės būsenos įvertinimas pagal stebėjimo skalę	557		66	623
<i>Iš jų: Vaikai</i>	145			145
Psichikos būsenos įvertinimas skale (HAD)	37	6		43
<i>Iš jų: Vaikai</i>	1			1
Psichoedukacija	193	103		296
Protinės būklės mini tyrimas MMSE		6		6
Skausmo vertinimas pagal skalę VAS		25		25
<b>Psichologo seansuose taikytos psichokorekcinės priemonės:</b>	<b>116</b>	<b>216</b>		<b>332</b>
<i>Relaksacijos ir savireguliacijos metodų taikymas</i>	40			40
<i>Valdomos vaizduotės vizualizacija</i>	11			11
<i>Muzikos terapija</i>	40	34		74
<i>Spalvų terapija</i>	2			2
<i>Šviesos terapija Bioptron</i>	8	39		47
<i>Biblioterapija</i>	15	35		50
<i>Magnetinio lauko terapija (BEMER)</i>		82		82
<i>Ultragarsas ir UAD</i>		26		26
<i>Antistresinė programa. (Raumenų įtampos mažinimo masažinis krėslas, šviesos terapija,</i>				

<i>kraujotakos gerinimo terapija – magnetinio lauko (Bemer) terapija, muzikos terapija, psichoedukacija, psichologo palaikomasis pokalbis)</i>				
<b>Viso paslaugų</b>	<b>710</b>	<b>827</b>	<b>66</b>	<b>1603</b>

Lyginant 2016 m. su 2015 m., psichologo paslaugų gavėjų skaičius palaikomojo gydymo ir slaugos skyriuje padidėjo 66 %, o bendrai padidėjo 7 %. Lyginant 2016 m. su 2014 m. bendras paslaugų gavėjų skaičius padidėjo 20 % (12 lentelė).

12 lentelė. 2014 – 2016 metų palyginamoji paslaugų teikimo lentelė

Centro padaliniai	Asmenų skaičius			Konsultacijų skaičius			Psichokorekcijos priemonių skaičius			Viso suteikta paslaugų pagal skyrius		
	2014	2015	2016	2014	2015	2016	2014	2015	2016	2014	2015	2016
Medicininės reabilitacijos ir sporto skyrius	205	213	193	957	741	594	512	398	116	1469	1139	710
<i>Iš jų: Vaikai</i>	24	44	40	72	175	150	-	-	-	72	263	
Slaugos ir Palaikomojo gydymo skyrius	53	62	103	239	460	611	521	200	216	760	660	827
Globos skyrius	-	17	16	-	62	66	-			-	62	66
<b>VISO paslaugų</b>	<b>258</b>	<b>292</b>	<b>312</b>	<b>684</b>	<b>1263</b>	<b>1271</b>	<b>1478</b>	<b>598</b>	<b>332</b>	<b>2229</b>	<b>1861</b>	<b>1603</b>

## MEDICININĖS REABILITACIJOS IR SPORTO SKYRIAUS ATASKAITA

Medicininės reabilitacijos ir sporto skyriaus ambulatorinės reabilitacijos paslaugų gavėjai - Alytaus miesto ir rajono gyventojai, finansuojami iš PSDF biudžeto, pagal SAM patvirtintas indikacijas ir įkainius. II A lygio ambulatorinės reabilitacijos suaugusiems ir vaikams paslaugos tiekiamos pagal šiuos ligų profilius:

- Neurologiniai;
- Artrologiniai;
- Traumatologiniai;
- Psichikos ir elgesio sutrikimai.
- Vaikų nervų sistemos ligos;
- Vaikų judamojo – atramos aparato pažeidimai;
- Vaikų endokrinologinės ligos.

Ambulatorinių reabilitacijos paslaugų, finansuojamų iš TLK, 2016 m. bendra apimtis sumažėjo. Ambulatorinės reabilitacijos suaugusių ir vaikų paslaugos teikiamos Alytaus miesto ir

rajono gyventojams. Skyrius specializuotas judėjimo, stuburo, sąnarių ligomis, psichikos ir elgesio sutrikimų, vaikų nervų sistemos, judamojo-atramos aparato pažeidimų, endokrinologinių ligų ambulatoriniam reabilitaciniam gydymui. Atliekamos balneologijos, fizioterapinės, kineziterapijos ir kitos procedūros. 2016 metais teritorinė ligonių kasa skyrė suaugusiems 14 dienų, vaikams 16 dienų trukmės gydymo kursą (13 lentelė). 2014 metais kelialapio gydymo trukmė 14 dienų ir kelialapio kaina – 720,188 Lt. 2015 metais vieno paciento gydymosi trukmė sudarė 14 dienų ir kelialapio kaina - 234,36 Eur. 2016 metais ambulatorinės reabilitacijos vieno paciento gydymosi trukmė sudarė 14 dienų, kelialapio kaina 247,24 eurų. Analizuojant ambulatorinės reabilitacijos paslaugų rodiklius trijų metų laikotarpyje, kelialapio įkainis keitėsi, gydymosi trukmė išliko 14 dienų. Vaikų ambulatorinės reabilitacijos gydymo paslaugos pradėtos nuo 2014 m rugpjūčio 19 dienos, kelialapio įkainis 270,24 eurų, 2015 m. kelialapio kaina 272,96 eurų ir 2016 m. 288,00 eurų, gydymo trukmė 16 dienų.

2016 metais darbingo amžiaus asmenys reabilitacijos paslaugomis, savo lėšomis kompleksiniu stuburo patologijos gydymu pasinaudojo 65 asmenys, kai tuo tarpu 2015 metais stuburo patologijas gydėsi 57 asmenys. Privaciai besigydančių asmenų skaičius padidėjo, tačiau sumažėjo besigydančių iš TLK. Baigę gydymosi kursą, pacientai toliau tęsia palaikomąjį „Nugaros mokyklos“ profilaktinį gydymą.

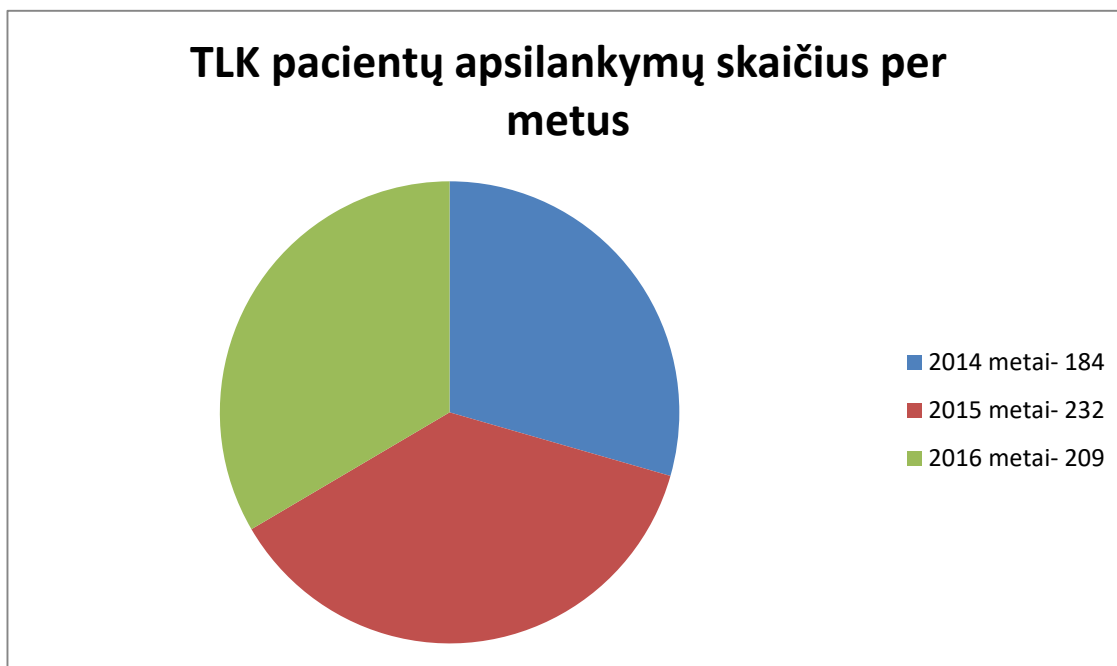
2013 metų pagal sveikatos projekto paraišką „Nugaros ligų prevencija ir gydymas“ Iš Alytaus miesto savivaldybės biudžeto lėšų buvo skirta 5 tūkstančiai litų kineziterapinėms priemonėms įsigyti. Šia paslauga naudojami pacientai, turintys teisę pagal ligų kvalifikaciją gauti reabilitacinį gydymą ir klientai, pageidaujantys atstatyti sveikatą savomis lėšomis.

Nuolat vykdant sveikatos projektus būtų galimybė išplėsti reabilitacijos paslaugas, kas pagerintų ambulatorinės reabilitacijos būklę, būtų pritraukiama daugiau pacientų ir klientų.

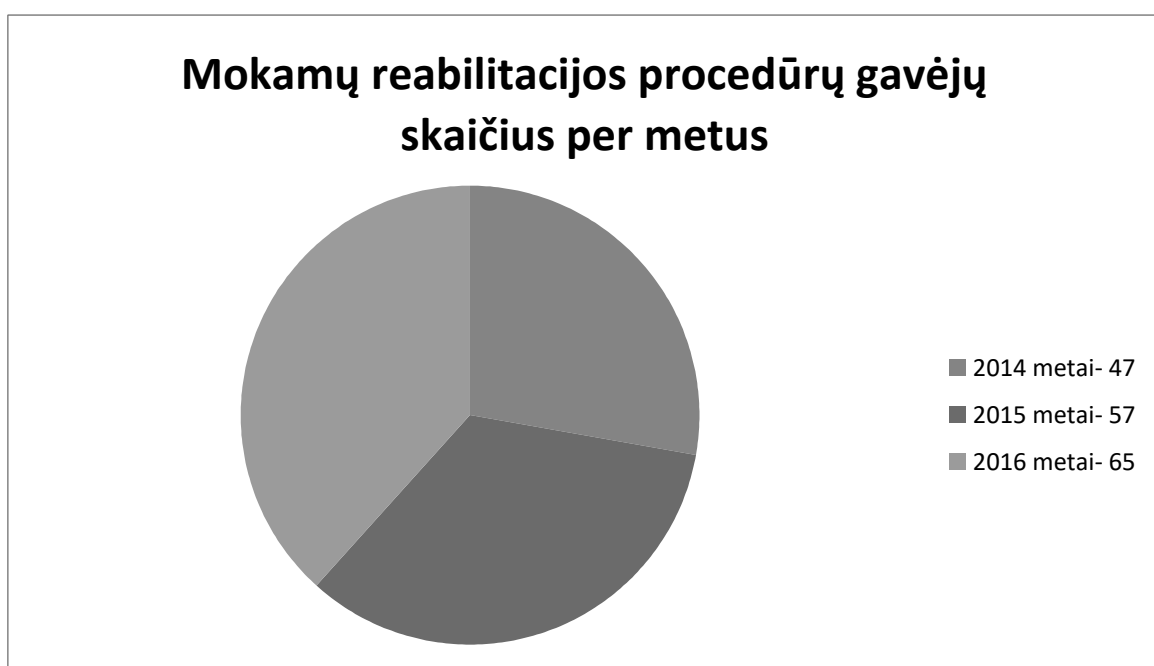
13 lentelė. Ambulatorinės reabilitacijos suteiktų paslaugų ir procedūrų dinamika

<b>Paslaugų dinamika</b>	<b>2014 m.</b>	<b>2014 m. vaikai 7-17 m.</b>	<b>2015 m.</b>	<b>2015 m. vaikai 7-17 m.</b>	<b>2016 m.</b>	<b>2016 m. vaikai 7-17 m.</b>
Apsilankymų skaičius	2576	384	3248	960	2926	864
TLK gydytų pacientų skaičius	184	24	232	60	209	54
TLK apsilankymų skaičius per mėnesį	15.3	2	19.3	5	17.4	4.5
Mokamų paslaugų gavėjų skaičius:						
- Nugaros mokyklos gavėjų skaičius	20	-	7	-	15	-
- Reabilitacijos procedūrų gavėjų skaičius	68	-	57	-	65	-
- Sveikatos ir grožio paslaugų gavėjų skaičius	2	-	2	-	2	-
<b>Bendras paslaugų gavėjų skaičius</b>	<b>298</b>	<b>-</b>	<b>298</b>	<b>-</b>	<b>345</b>	
Vidutinis pacientų apsilankymų skaičius per mėnesį	24.8	-	24.8	-	28.75	
<i>Atlikta procedūrų</i>						
Fizioterapinės procedūros	3210	502	4445	862	4125	756
Kineziterapijos procedūros:	3966	360	4252	900	3766	758
- kineziterapija vandenyje	1272	192	2126	430	1254	378
Gydamosios vonios:						
Terpentinio vonios	178	-	318	-	312	-
- Perlinės vonios	261	61	340	235	205	378
- Angliarūgštės vonios	-	-	-	-	-	-
Šarko dušai	20	-	32	-	32	-
Cirkuliacinis dušas	546	192	658	21	1221	99
Sauna	248	16	299	16	-	-
Baseinas	1104	168	1209	450	1229	435
Hidromasažas vandenyje	1288	192	1209	450	1229	435
Biopton terapija	315	91	356	260	308	250
Masažas	1946	192	2898	528	1930	432
Purvo aplikacijos	1230	40	1263	35	1685	62
Stuburo slankstelių tempimai	1272	192	2126	430	1254	378
Ergoterapeuto konsultacijos	185	20	-	-	-	-
Socialinio darbuotojo konsultacijos	208	24	-	-	-	-
„Nugaros mokykla,“	300	-	105	-	225	-
Magnetinio lauko Bemer terapija	489	-	476	-	548	-
<i>Sveikatos ir grožio paslaugos</i>						
Vakuuminio kūno masažo paslaugų skaičius	2	-	4	-	4	-

8 diagrama. TLK pacientų apsilankymų skaičius per metus



9 diagrama. Mokamų reabilitacijos procedūrų gavėjų skaičius per metus



Laisvalaikio praleidimo ir sporto paslaugos - 2016 m. medicininės reabilitacijos ir sporto skyriuje, sveikatinimo ir sporto paslaugų suteikta 11719 klientams. Lyginant su 2015 m. tai 7 proc. didesni rodikliai. Sporto salės užimtumą sudarė ir nemokamai besitreniruojančios organizacijos. Sporto kompleksas išsilaiko iš savo uždirbtų lėšų. Įstaigoje organizacijos, ginančios miesto garbę, steigėjo nurodymu, treniruojasi ir vykdo varžybas nemokamai:

- Alytaus miesto moterų krepšinio komanda „RKL“ (16 val. per mėnesį). Sportuoja visa sporto sezoną ( t.y. 2016 m. 01 - 05 mėn. – 10.01- 12.31)
- Alytaus miesto vyrų krepšinio komanda „Vikingai“ ( viso 48 val.)
- Neįgaliųjų klubas „Alytupis“ ( 40 val. per mėnesį). Sportuoja visą sporto sezoną (t.y. 2016 m. 01 - 05 mėn. – 10.01- 12.31)
- Sporto klubas „ Adelveisas“ (2016 03 – 2016 04 men. viso 36 val.).

Nemokamai naudojami baseinu:

- Sporto klubo „ Alytaus Jotvingiai“ 4 tinklininkės 1 akad. val. savaitėje. (nuo 2016 m. spalio mėn. )

Visų šių sporto komandų bendras apsilankymo valandų skaičius sporto salėse sezono metu sudaro 523 val. Dalis nemokamai paslaugas gaunančių Alytaus miesto sporto organizacijų, salę užima komerciniu laiku. Dėl to įstaiga praranda galimybę gauti papildomas pajamas.

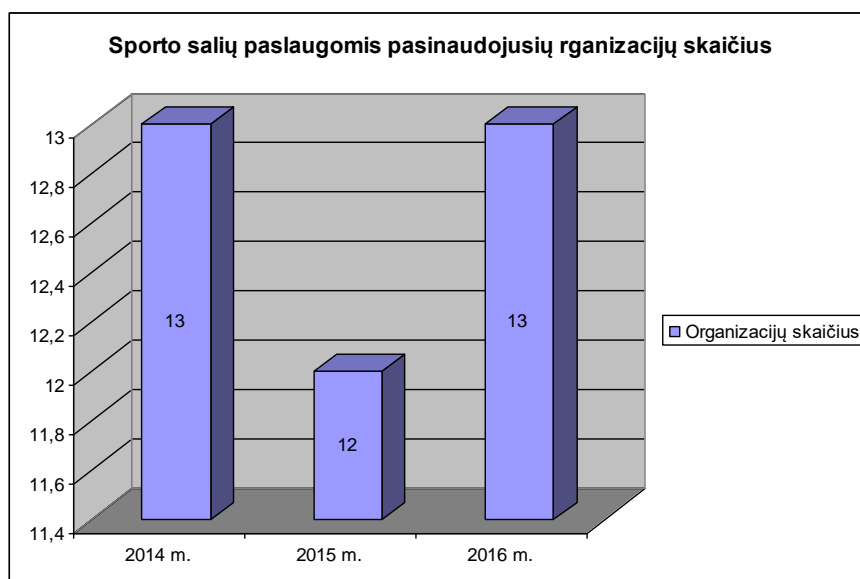
2016m. Alytaus miesto savivaldybės kontrolės ir audito tarnyba atlikdama patikrinimą įstaigoje atkreipė dėmesį į nemokamai teikiamas sporto paslaugas. Savo išvadose bei rekomendacijose auditoriai pažymėjo, kad visas išlaidas susijusias su šia veiklos sritimi centras dengia iš savo uždirbtų lėšų, Alytaus miesto savivaldybės administracija šios veiklos nefinansuoja. Jų nuomone, kadangi Alytaus miesto savivaldybės taryba yra centro steigėja ir dalininkė, savivaldybės administracija turi galimybę skirti lėšas už suteiktas sporto paslaugas.

Analizuojant 2015 m. 2016 m., sporto komplekso paslaugų pasinaudojimo apimtį ir dinamiką (14 lentelė, 10, 11 diagramos) matome, jog lyginant 2015 m. ir 2016 m. klientų gaunančių paslaugas padidėjo 7 %. Manoma, kad tai įtakojo gera paslaugų kokybė, tinkama aplinka ir darbo laikas. Organizacijų, paslaugų gavėjų skaičius lyginant 2015 ir 2016 m. padidėjo. Remiantis padidėjusių paslaugų gavėjų skaičiumi, padidėjo ir pajamos.

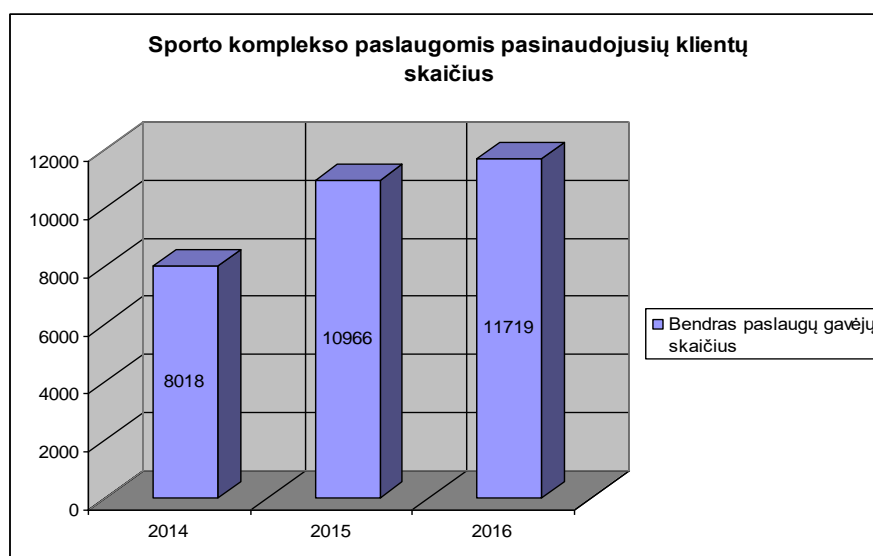
14 lentelė. 2014 m. – 2016 m. sporto ir sveikatos stiprinimo paslaugų apimtį ir dinamiką

	<b>2014 m.</b>	<b>2015 m.</b>	<b>2016 m.</b>
Organizacijų skaičius	13	12	13
Bendras paslaugų gavėjų skaičius	8018	10966	11719

10 diagrama. 2014 m. -2016 m. Sporto salių paslaugomis pasinaudojusių organizacijų skaičius



11 diagrama. 2014 m. - 2016 m. Sporto komplekso paslaugomis pasinaudojusių klientų skaičius



Kaip matome iš pateiktos 14 lentelės, 10 -11 diagramos, 2016 m. palyginus su 2015 m. paslaugas gaunančių asmenų skaičiaus rodikliai išaugo. Tai įtakojo sporto bazės kokybiškų paslaugų teikimo sistema, reklama per TV, vietinę radiją, skelbimai spaudoje.

Apibendrinant medicininių ir sporto paslaugų veiklos rodiklius matome, kad 2016 m. palaikomojo gydymo ir slaugos skyriuje suteikta daugiau paslaugų nei 2014 m ir 2015 m. 2016 m. suteikta daugiau paliatyvios pagalbos paslaugų nei 2014 m. ir 2015 m. 2016 m. palaikomojo gydymo ir slaugos skyriaus paslaugomis pasinaudojo 254 pacientai t.y. 4,3 % daugiau lyginant su 2015 m. rodikliais, ir 5,1% daugiau nei 2014 m. Paliatyviosios pagalbos poreikis 2016 m. buvo didesnis. Ambulatorinės reabilitacijos TLK gydytų pacientų skaičius sumažėjo, tačiau

bendras paslaugų gavėjų skaičius didėjo iki 345. Sporto paslaugų apimtis ir dinamika taip pat didėjo (15 lentelė).

15 lentelė. Palaikomojo gydymo ir slaugos, reabilitacijos ir sporto paslaugų rodikliai

Eil. Nr.	Rodikliai	Rodiklių pokyčiai metais		
		2014	2015	2016
<b>1.</b>	<b>Palaikomojo gydymo ir slaugos paslaugų apimtis ir jos dinamika (pacientų skaičius) funkcionavimo rodikliai:</b>			
1.1.	- gydytų pacientų skaičius	<b>241</b>	<b>243</b>	<b>254</b>
1.2.	- lovų skaičius	55	55	55
1.3.	- viso lovadienių skaičius (bendras)	<b>16055</b>	<b>15993</b>	<b>16407</b>
1.4.	- paliatyvios pagalbos gavėjų skaičius	4	4	5
1.5.	- paliatyvios pagalbos lovadienių skaičius	414	321	762
<b>2.</b>	<b>Ambulatorinių reabilitacijos paslaugų apimtis ir dinamika:</b>			
2.1.	- apsilankymų skaičius	2576	3248	2926
2.2.	- bendras paslaugų gavėjų skaičius	298	289	345
<b>2.3.</b>	<b>Ambulatorinių suaugusių reabilitacijos paslaugų apimtis ir dinamika:</b>	15,3	19,3	17,4
2.3.1.	- TLK gydytų suaugusių pacientų skaičius	184	232	209
2.3.2.	- reabilitacijos paciento lovadienio kaina	51.442/ 14,89 Eur.	16,57 Eur.	17,66 Eur.
2.3.3.	- paciento gydymo trukmė dienomis	14	14	14
2.3.4.	- reabilitacijos kelialapio kaina	720.188/ 208,58 Eur.	231,98 Eur.	247,24 Eur.
2.3.5.	- mokamų paslaugų pacientų skaičius	47	57	65
2.4.	Vidutinis apsilankymų skaičius per mėnesį	22.6	24,0	28,75
<b>2.5</b>	<b>Ambulatorinių vaikų reabilitacijos paslaugų apimtis ir dinamika:</b>			
2.5.1.	TLK vaikų apsilankymų skaičius per mėnesį	6,0	5	4,5
2.5.2.	- apsilankymų skaičius	384	960	864
2.5.3.	- TLK gydytų pacientų skaičius	24	60	54
2.6.	- reabilitacijos paciento lovadienio kaina	54,78Lt./ 15,86 Eur.	16,89 Eur.	18 Eur.
2.7.	- pacientų gydymo trukmė dienomis	16	16	16
2.8.	- reabilitacijos kelialapio kaina	876,48 Lt./ 253,84 Eur.	270,24 Eur.	288 Eur.
<b>3.</b>	<b>Sporto paslaugų apimtis ir dinamika</b>			
3.1.	- organizacijų skaičius	13	12	13
3.2.	- bendras paslaugų gavėjų skaičius	8018	10966	11719



## VEIKLOS UŽDUOČIŲ PROJEKTAS 2017 METAMS

### 1. Kvalifikacijos kėlimo srityje:

1.1. Centro darbuotojams pastoviai kelti savo kvalifikaciją.

### 2. Paslaugų kokybės gerinimo srityje:

2.1. Laikytis direktorės įsakymu patvirtinto elgesio kodekso.

2.2. Vykdyti antikorupcinę programą.

2.3. Gerinti slaugos kokybę.

2.4. Gerinti dietinio maitinimo kokybę.

2.5. Laikytis sanitarijos ir higienos reikalavimų.

2.6. Didinti teikiamų prioritetinių paslaugų dalį: medicininės reabilitacijos, palaikomojo gydymo ir slaugos paslaugų struktūroje.

### 3. Ūkinė finansinė veikla:

3.1. Laikytis veiklos užduočių ir socialinių paslaugų vertinimo kriterijų.

3.2. Vykdyti viešuosius pirkimus pagal sudarytą viešųjų pirkimų planą.

3.3. Laikytis priešgaisrinės ir darbų saugos taisyklių.

3.4. Laikytis finansinės drausmės ir baigti metus be nuostolio.

Direktorė

D. Gudzinevičienė