

**VIEŠOJI ĮSTAIGA
ALYTAUS MEDICININĖS REABILITACIJOS IR SPORTO CENTRAS**

Direktorius Dr. Juozas Jakutis

**CENTRO 2013 METŲ VEIKLOS
ATASKAITA**

Alytus, 2014

VŠĮ ALYTAUS MEDICININĖS REABILITACIJOS IR SPORTO CENTRO

2013 m. VEIKLOS ATASKAITA

I. BENDROJI DALIS

1. Įstaigos pristatymas.

1.1. Juridinis statusas, pavadinimas, adresas tel. el. paštas.

Viešoji įstaiga Alytaus medicininės rehabilitacijos ir sporto centras, Pramonės g. 9, LT-62175 Alytus, tel.: (8~315)77440, fax.: (8~315)77440, el.paštas: amrc.administracija@zebra.lt

VšĮ Alytaus medicininės rehabilitacijos ir sporto centras – asmens sveikatos ir socialinės priežiūros įstaiga, centras įregistruotas 2001-10-24 .

Teikiamas sveikatos priežiūros paslaugas apibrėžia 2002- 12-05 asmens sveikatos priežiūros licencija Nr.78 išduota Valstybinės akreditavimo tarnybos prie Sveikatos apsaugos ministerijos pagal kurią teikiamos I lygio palaikomojo gydymo ir slaugos bei II lygio ambulatorinės rehabilitacijos paslaugos. Nuo 2011 m. licencija papildyta: teikiama paliatyvioji stacionarinė slauga (suaugusiems), ambulatorinė rehabilitacija su psichikos ir elgesio sutrikimais. Nuo 2013 08 19 d. licencija papildyta vaikų ambulatorinės rehabilitacijos II (vaikų nervų sistemos ligų, vaikų judamojo – atramos aparato pažeidimų, vaikų endokrininkų ligų paslaugomis). Socialinių ir globos paslaugų teikimą apibrėžia Alytaus miesto savivaldybės tvirtinti įstaigos įstatai. **Įstaigos misija, tikslai:**

Misija – Rūpinimasis sveikatinimu ir gyvenimo kokybės gerinimu.

Teikti pacientams saugias, kokybiškas, atitinkančias pacientų poreikius ir interesus, atitinkančias jų lūkesčius asmens sveikatos priežiūros paslaugas.

Vizija – Prestižinis, šiuolaikinis, akredituotas, saugus pacientui ir darbuotojui, Lietuvos ir Europos Sąjungos reikalavimus atitinkantis centras.

Įstaiga yra ekonominis vienetas, turintis ūkinį, finansinį ir teisinį savarankiškumą. Ūkiniai metai sutampa su kalendoriniais metais.

1.2. Įstaigos vadovas

Direktorius-doc. dr. Juozas Jakutis

1.3. Uždavinio vertinimo kriterijai:

Palaikomojo gydymo ir slaugos skyriaus, bei ambulatorinės rehabilitacijos skyriaus pacientų kaštai (finansavimo šaltinis TLK), socialinės priežiūros ir socialinės globos klientų kainos (finansavimo šaltinis Alytaus miesto savivaldybės biudžeto lėšos).

1.4. Naudojamos patalpos

Naudojamos patalpos			
Metai	Pastatai	Plotas kv.m.	Pastabos
2011	Pramonės 9	4427,85	
2012		4427,85	
2013		4427,85	

1.5. Biudžetas

Biudžetas	2011	2012	2013
Skirtos lėšos	2708338	3131517	2783607
PSDF	1458366	1752663	1474905
Valstybės	153600	231810	144100
Savivaldybės	413700	477600	548160
Gautos už mokamas paslaugas	655088	661812	502056
Patalpų nuoma	23414	6494	11130
Kitos lėšos (labdara, parama, fondai)	4170	1138	103256

1.5. VŠĮ Alytaus medicininės reabilitacijos ir sporto centro dalininkai.

VŠĮ Alytaus medicininės reabilitacijos ir sporto centro dalininkai finansinių metų pradžioje ir pabaigoje:

Alytaus miesto savivaldybė;

Lietuvos Raudonojo Kryžiaus draugijos Alytaus skyrius.

II. PERSONALO ATASKAITA

Istaigos vienas iš uždavinių yra kokybiškų paslaugų teikimas ir sveikos gyvensenos nuostatų formavimas. Didelis dėmesys skiriamas personalo profesiniam tobulėjimui. Geros darbo sąlygos ir teigiamas vadovų požiūris, suteikia darbuotojams galimybę tęsti studijas, įgyti aukštąjį išsilavinimą.

Istaigoje dirba įvairaus išsilavinimo ir specialybių darbuotojai. Ataskaitiniu laikotarpiu - 2013 metais Centre dirbo 78 darbuotojai, iš jų : 6 - administracijos darbuotojai (direktorius, direktoriaus pavaduotojas, vyr. finansininkas, buhalteris, ūkio tarnybos vadovas, socialinio darbo organizatorius), 4 – gydytojai (3 antraeilėse pareigose), 53 – sveikatos priežiūros specialistai (kineziterapeutai, masažuotojai, dietistas, bendrosios praktikos slaugytojai, fizinės medicinos ir reabilitacijos slaugytojai, kineziterapeuto padėjėja, slaugytojo padėjėjos), 2 – socialiniai darbuotojai (soc.darbuotoja, soc.darbuotojos padėjėja), 13 – kiti darbuotojai. Kolektyve dirba 6 vyresni nei 60 metų amžiaus darbuotojai. Vaiko priežiūros auginimo atostogose yra 2 darbuotojai.

2.1. Personalo pasiskirstymas

Personalo pasiskirstymas:				
Metai	Administracijos darbuotojai	Specialistai	Ūkinis techninis ir kitas personalas	Pastabos: nurodykite ar atitinka esamas darbuotojų skaičius miesto tarybos ar vyriausybės patvirtintiems normatyvų reikalavimams.
2011	5	49	25	neatitinka
2012	6	47	25	neatitinka
2013	6	47	25	neatitinka

III. VEIKLOS REZULTATAI

Suteiktų paslaugų rūšys, kiekybiniai ir kokybiniai teikiamų paslaugų pokyčiai.

Eil. Nr.	Rodikliai	Rodiklių pokyčiai metais		
		2011	2012	2013
1.	Palaikomojo gydymo ir slaugos paslaugų apimtis ir jos dinamika (pacientų skaičius) funkcionavimo rodikliai:			
1.1.	- gydytų pacientų skaičius	272	261	226
1.2.	- lovų skaičius	55	55	55
1.3.	- lovos funkcionavimas per metus	318	356	286
1.4.	- vidutinė gulėjimo trukmė dienomis	64	52	57.8
1.5.	- lovardienių skaičius	17514	16701	15711
1.6.	- lovos apyvarta per metus	5,8	6,9	5.1
1.7.	- paliatyvios pagalbos gavėjų skaičius	4	4	2
1.7.1.	Paliatyvios pagalbos lovardienių skaičius	661	790	604
1.8.	- socialinės globos ir ilgalaikės slaugos paslaugų gavėjų skaičius	40	39	43
1.9.	Pacientų lovardienio vidutinė kaina balais:			
	- palaikomojo gydymo ir slaugos paciento lovardienio kaina	85,80	85,50	85,50
	- negalinčių savęs aptarnauti ligonių palaikomojo ilgalaikio gydymo lovardienio kaina	91,50	91,50	91,50
	- onkologinių ligonių slaugos ir palaikomojo gydymo lovardienio kaina	117,60	117,60	117,60
	- suaugusiųjų paliatyviosios pagalbos lovardienio kaina	146,30	146,30	146,30
2.	Ambulatorinių reabilitacijos paslaugų apimtis ir dinamika:			
2.1.	- apsilankymų skaičius	7084	5824	3136
2.1.1.	- TLK gydytų pacientų skaičius	506	372	224
2.1.2.	- reabilitacijos paciento lovardienio kaina	53,176	51,442	54,442
2.1.3.	- paciento gydymo trukmė dienomis	14	14	14
2.1.4.	- reabilitacijos kelialapio kaina	744,46 4	720,188	720,188
2.1.5.	- mokamų paslaugų pacientų skaičius	29	44	47
2.2.	- vidutinis apsilankymų skaičius per mėnesį	42,2	34,6	22.6
3	Sporto paslaugų apimtis ir dinamika			
3.1.	- organizacijų skaičius	11	11	11
3.2.	-bendras paslaugų gavėjų skaičius	8100	8100	6912
3.3.	- baseino ir saunos paslaugų naujų gavėjų skaičius	941	941	1220

4.	Svečių namų „ Bičiulis„ paslaugų apimtis ir dinamika			
4.1.	- suteiktų nakvynių skaičius	653	154	371
4.2.	- metinis kambarių užimtumo rodiklis % (darbo dienomis)	17.8	8,4	10.1
4.3.	- pajamos (litais)	19610	6205	11130

Alytaus miesto gyventojai gydomi **palaikomojo gydymo ir slaugos skyriuje**, finansuojami iš PSDF biudžeto, pagal SAM patvirtintas hospitalizacijos indikacijas. Palaikomojo gydymo ir slaugos skyriuje teikiamos paslaugos:

- ✓ slauga ir palaikomasis gydymas;
- ✓ onkologinių ligonių slauga ir palaikomasis gydymas;
- ✓ negalinčių apsilankyti ligonių palaikomasis gydymas;
- ✓ suaugusiųjų paliatyvioji pagalba;

Palaikomojo gydymo ir slaugos skyriaus paslaugomis 2013 m. pasinaudojo 226 pacientai t.y. 13 % mažiau lyginant su 2012 m. rodikliais, tačiau slaugomi pacientai buvo sunkesnės būklės, jų gydymo laikas buvo ilgesnis. Aptarnautų pacientų skaičius sumažėjo dėl Lietuvoje esančios ekonominės padėties. 2013 m. pradžioje buvo sumažintas lovų finansavimas 11%. Dėl sumažėjusių aptarnautų pacientų skaičiaus, pasikeitė lovų funkcionavimo rodiklis, lovos apyvarta bei vidutinė gulėjimo trukmė. (1 lentelė. 1 diagrama). Pagal 2010 m. ES Sanglaudos fondo projektą, skyriuje teikiamos paslaugos Alzheimerio liga sergantiems pacientams, poilsio terapija artimiesiems. 2013 metais įstaigoje buvo 51 paslaugų gavėjas, sergantis Alzheimerio ir kraujagyslinės demencijos ligomis, tai 22% daugiau nei 2012 m. Dviems pacientams suteikta paliatyvi stacionarinė slauga. Išnaudoję PSDF skirtas metines lėšas slaugai, neturėdami galimybės būti slaugomi namuose 11 miesto gyventojų pasinaudojo mokamomis palaikomojo gydymo ir slaugos paslaugomis, už kurias susimokėjo patys. Toks pats pacientų skaičius šia paslauga pasinaudojo ir 2012 m.

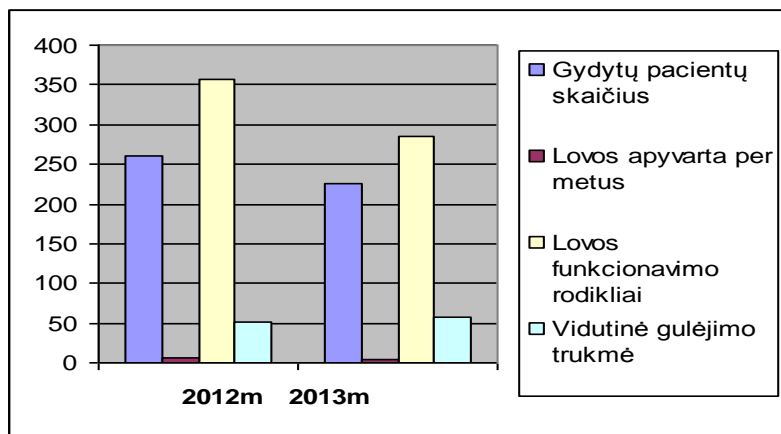
Analizuojant 2012 m. ir 2013 m. mirtingumo rodiklius, 2012 metais mirtingumas didesnis 38% (2 diagrama).

2012 m. - 2013 m. palyginamieji statistiniai lovų panaudojimo rodikliai

1 Lentelė.

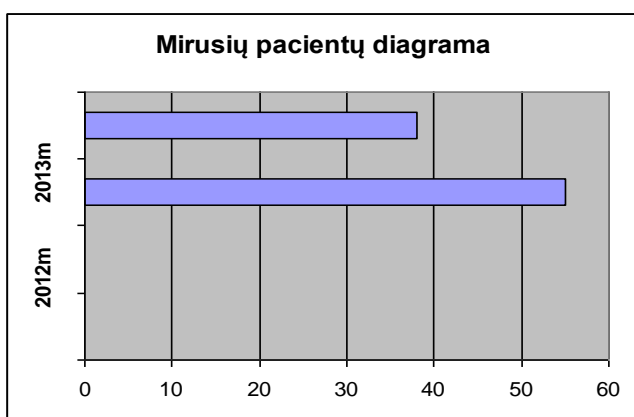
Metai	Gydytų pacientų skaičius	Lovos apyvarta per metus	Lovos funkcionavimo rodikliai	Vidutinė gulėjimo trukmė	Mirusių Pacientų skaičius	Paliatyvioji stacionarinė pagalba
2012	261	6,9	356	52	55	4
2013	226	5,1	286	57,8	38	2

1 diagrama



2012m. -2013 m. pacientų mirtingumo struktūra.

2 diagrama.



2013 m. skyriuje iš 226 gydytų pacientų, 58,8% pacientų gydyti sergantys kraujotakos sistemos ligomis iš jų 41,6% cerebravaskulinėmis t.y 1% daugiau nei 2012 m. Nervų sistemos ligomis gydyta 12,4%, tai sudaro 1% daugiau nei 2012m., 15,5% sudarė pacientai gydyti dėl traumų ir apsinuodijimų t.y 0.9 karto daugiau nei 2012 m., 6,6% sudarė pacientai sergantys onkologinėmis ligomis, t.y. 1.4 karto mažiau nei 2012m.

2 lentelė. Suteiktos paslaugos pagal paslaugų profilio kodus

Paslaugos kodas	Paslaugos pavadinimas	Lovadieniai
114	Slauga ir palaikomasis gydymas	6532
1979	Negalinčių savęs aptarnauti ligonių palaikomasis ilgalaikis gydymas	9078
1977	Onkologinių ligonių slauga ir palaikomasis gydymas I	101
2972	Suaugusiųjų paliatyvioji pagalba, teikiama stacionare	604

Iš 2 lentelės duomenų matome, kad palaikomojo gydymo ir slaugos skyriuje slaugomi ypatingai sunkios sveikatos būklės pacientai, tai sudaro 70% negalinčių savęs apstarnauti pacientų.

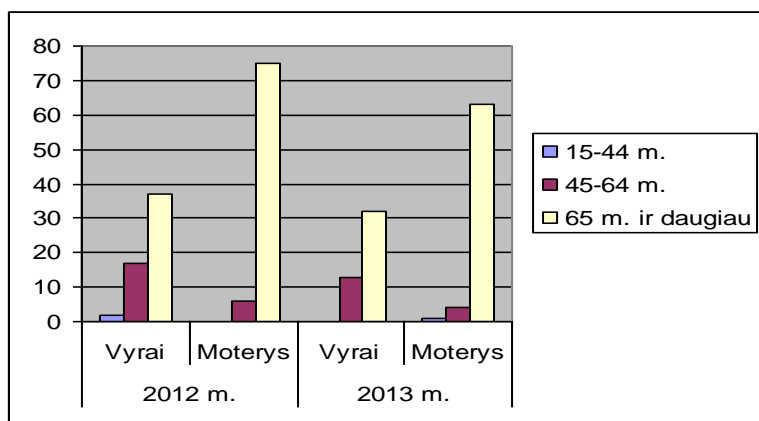
Pagal 2013 m. demografinių duomenų analizę, 84 % gydomų pacientų amžius viršijo 65 metų ribą (3 diagrama). 60,6 % gydytų pacientų sudarė moterys. Gydytų ligonių pasiskirstymas pagal lytį ir amžiaus grupes išlieka panašus į 2012 metų pasiskirstymą.

2012m. - 2013 m. hospitalizuotų pacientų struktūra pagal amžiaus grupes.

3 lentelė.

Amžius	2012 m.		2013 m.	
	Vyrai	Moterys	Vyrai	Moterys
15-44 m.	3	2	0	2
45-64 m.	34	12	27	9
65 m. ir daugiau	61	149	62	126

3 diagrama.



2013 m. palaikomojo gydymo ir slaugos skyriuje, fizinės ir emocinės būklės gerinimo suteiktų paslaugų, procedūrų ir gavėjų skaičius.

Psichologo veikla palaikomojo gydymo ir slaugos skyriuje 2013 m.

4 Lentelė

Terapija	2012	2013
Pacientų skaičius	14	22
Psichologo individualios konsultacijos	60	221
<i>Taikytos psichokorekcinės priemonės (skaičius)</i>	228	484
VISO paslaugų	288	705
Psichoemocinės būklės diagnostika	10	7

Skausmo vertinimas		5
Magnetinio lauko terapija (Bemer)	90	157
Šviesos terapija (Bioptron)	56	127
Muzikos terapija	16	35
Psichoedukacija	14	22
Biblioterapija	12	
Ergoterapija		111
Ultragaro terapija		24

5 lentelė. Masažisto veikla

	2012	2013
Masažisto veikla (pacientų skaičius)	113	109
Masažisto veikla (atliktų procedūrų skaičius)	1099	998

Globos skyriuje vykdomas projektas „**VšĮ Alytaus medicininės reabilitacijos ir sporto centro stacionarios socialinės globos paslaugos**“.

Projekto tikslas: organizuoti ir teikti socialines paslaugas įvairioms žmonių socialinėms grupėms.

Projekto uždaviniai: užtikrinti socialinių paslaugų teikimą senyvo amžiaus, suaugusiems asmenims su negalia.

Į Globos skyrių priimami įvairių savivaldybių LR gyventojai, turintys siuntimą apgyvendinimui. 34 vietų skyriuje, dviečiuose ir trivečiuose kambariuose asmenims suteikiamos gyvenamosios patalpos. Globos skyriuje gyvenantiems teikiamos įvairios stacionarios ilgalaikės socialinės globos paslaugos: informavimo, konsultavimo, kasdieninio gyvenimo įgūdžių ugdymo ir palaikymo, laisvalaikio organizavimo, asmeninės higienos, sveikatos priežiūros (slaugos) ir kitos paslaugos, reikalingos asmenims pagal jų savarankiškumo lygį bei poreikius. Vykdoma neįgaliųjų užimtumo veikla, sprendžiamos socialinės ir sveikatos priežiūros problemos.

2013 metų pradžioje gyveno 30 gyventojų. Gyventi atvyko 13, iš jų 2 artimųjų pageidavimu perkelti iš Veisėjų socialinės globos namų, 13 mirė. Globos skyriuje teikiamomis paslaugomis pasinaudojo iš viso 43 asmenys. Gyventojų pokyčiai 2011, 2012, 2013 metais (1 lentelė).

Globos skyriaus gyventojų judėjimo suvestinė

1 lentelė.

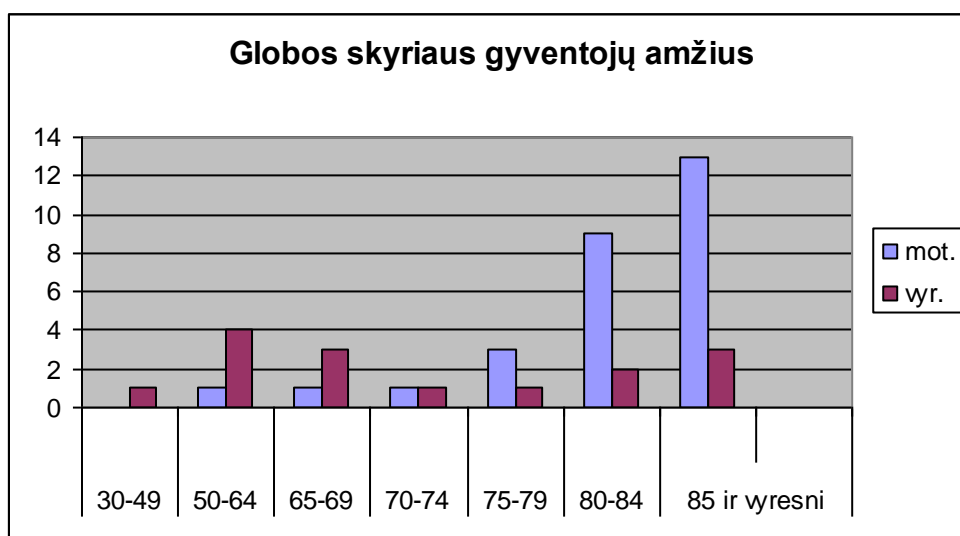
Metai	Gyventojų skaičius metų pradžioje	Atvyko	Išvyko gyventi į kitas įstaigas arba grįžo į savo namus	Mirė	Gyveno gyventojų iš viso
2011	31	9	-	6	40
2012	34	5	-	5	39
2013 m.	30	13	-	13	43

2013 metais ilgalaikės socialinės paslaugos suteiktos 28 moterims ir 15 vyrų, jų amžius labai įvairus. Dauguma yra vyresnio amžiaus nuo 80 iki 85 ir vyresni, jauniausiam gyventojui 40 metų. Globos skyriaus gyventojų amžiaus pasiskirstymas lyčių atžvilgiu pateikiamas 2 lentėje, 1 diagramoje.

Globos skyriaus gyventojų amžiaus pasiskirstymas

2 lentelė

Amžius	30-49	50-64	65-69	70-74	75-79	80-84	85 ir vyresni	Gyveno iš viso:
mot.		1	1	1	3	9	13	28
vyr.	1	4	3	1	1	2	3	15



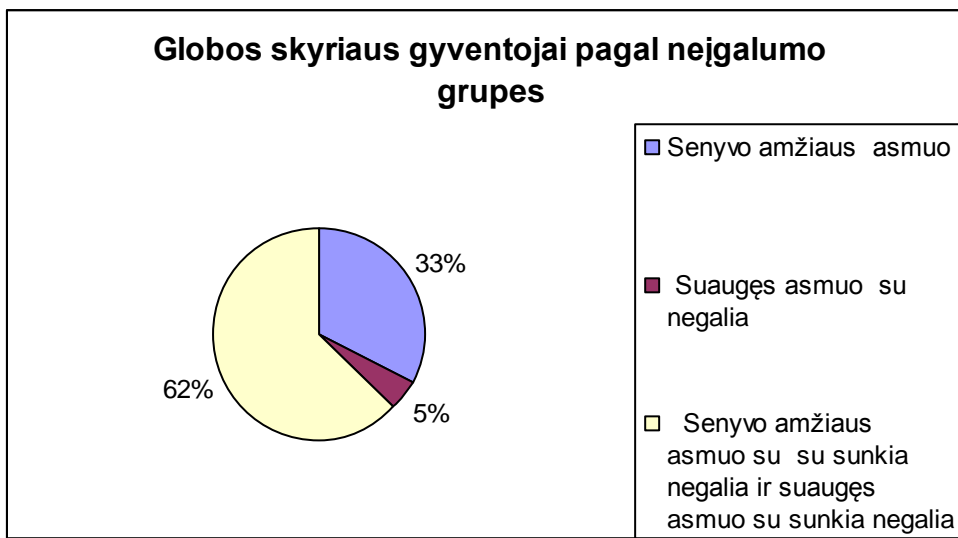
1 diagrama. Globos skyriaus gyventojų amžiaus pasiskirstymas lyčių atžvilgiu.

2013 metais dauguma Globos skyriuje gyvenusių gyventojų su sunkia negalia - 27. Jie visiškai nesavarankiški, negalintys pasirūpinti savo asmens higiena, pavalgyti, judėti, yra prikaustyti prie lovos, nustatytas nuolatinės slaugos poreikis, reikalinga nuolatinė personalo priežiūra (3 lentelė, 2 diagrama). Globos skyriaus gyventojų pasiskirstymas pagal neįgalumą (3 lentelė, 2 diagrama).

Globos skyriaus gyventojų neįgalumas.

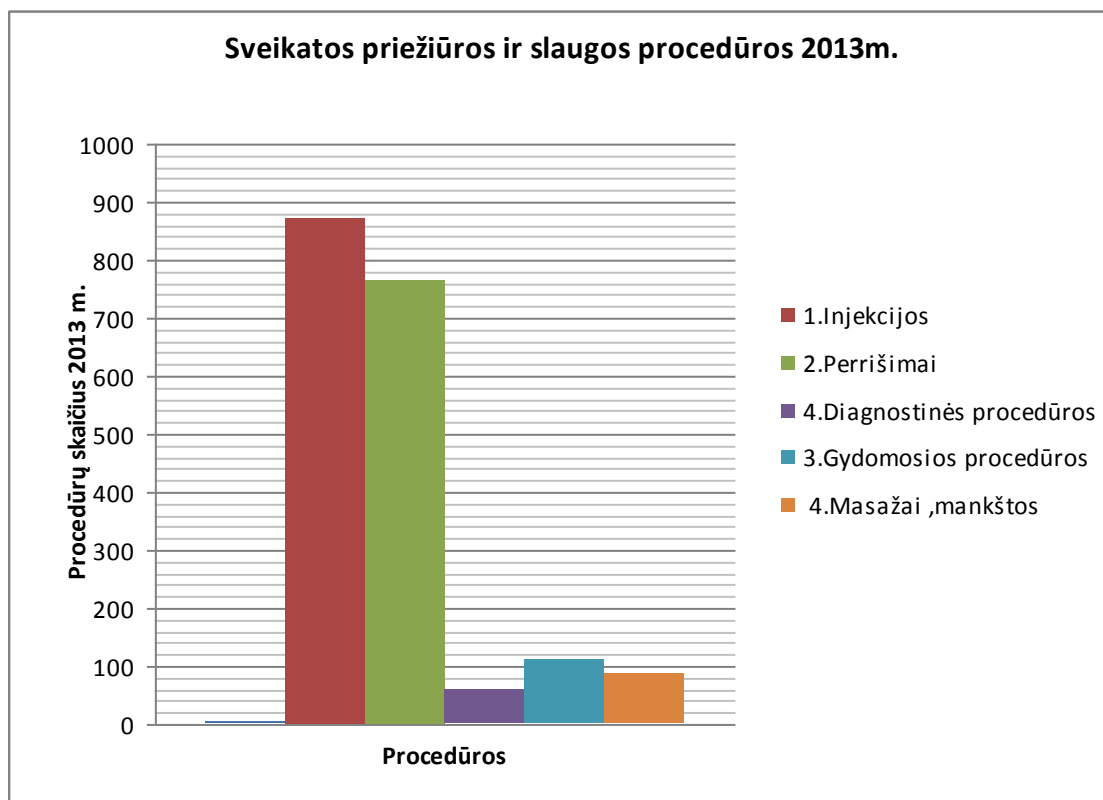
3 lentelė.

Senyvo amžiaus asmuo	Suaugęs asmuo su negalia	Senyvo amžiaus asmuo su sunkia negalia ir suaugęs asmuo su sunkia negalia
14	2	27



2 diagrama. Globos skyriaus gyventojų neįgalumo pasiskirstymas.

Globos skyriuje didelis dėmesys skiriamas gyventojų asmens sveikatos priežiūrai ir slaugai. Medicinos personalas ištisą parą stebi globotinių sveikatos būklę, rūpinasi kad būtų užtikrinti visų gyvybinių veiklų poreikiai, t .y. maitinimo, asmens higienos, tuštinimosi, šlapinimosi, saugios aplinkos ir bendravimo funkcijos. Du kartus per savaitę, iš poliklinikos į globos skyrių, atvykusi šeimos gydytoja konsultuoja gyventojus, išklauso jų nusiskundimus dėl sveikatos būklės, skiria paskyrimus gydymui, pagal poreikį ir būtinybę išrašo siuntimus gydytojų specialistų konsultacijoms. Skyriuje dirbanti masažo specialistė, kiekvienam gyventojui individualiai, pagal paskyrimus, poreikį ir esamą fizinę būklę, atlieka masažus, taiko kraujotaką aktyvinančias gydomasias mankštas. Labai didelį dėmesį slaugos personalas skiria neįgalių gyventojų pragulų profilaktikai, tam kas 2 valandos atliekamas kūno padėties keitimas, įtrynimai antipragulinėmis slaugos priemonėmis, naudojamos anatomicinės sauskelnės. Globos skyriaus slaugytojai kiekvieną dieną pagal paskyrimus išdalija vaistus, atlieka perrišimus, daro injekcijas į veną, raumenis, daug žaizdų – pragulų, trofinių opų priežiūros ir diagnostinių procedūrų. 2013 metų medicininių paslaugų poreikis (3 diagrama).



3 diagrama. 2013 metų sveikatos priežiūros paslaugų pasiskirstymas.

Psichologo konsultacijos Globos skyriuje 2013 m.

Terapija	Paslaugų dinamika		
	2011	2012	2013
Pacientų skaičius		6	9
Psichologo individualios konsultacijos		18	66
Taikytos psichokorekcinės priemonės (skaičius)		64	17
Viso suteikta paslaugų		82	70
Psichoemocinės būklės diagnostika			2
Skausmo vertinimas			
Šviesos terapija			10
Magnetinio lauko terapija (Bemer)			5

Globos skyriuje gyvenantiems tenkinami socialiniai poreikiai, užtikrinamas visavertis gyvenimas, organizuojami įvairūs kultūriniai renginiai, gyventojams suteikiama galimybė dalyvauti užimtumo ir darbinėse veiklose. Kasdienė veikla organizuojama atsižvelgiant į individualius gyventojų poreikius ir savarankiškumo lygį. Savarankiški asmenys virtuvėlėje gali pasigaminti maistą, jį pasišildyti, plauti savo indus, stalo įrankius, patys tvarkyti savo kambarius, aplinką, skalbti drabužius ir dirbti kitus buitines darbus. Siekiama palaikyti gyventojų savarankiškumą, ugdyti ir išsaugoti kasdienes gyvenimo įgūdžius, gebėjimą bent iš dalies apsitarnauti. Naujai atvykusiems asmenims sudaroma adaptacijos programa, parengiami individualūs socialinės globos planai. Gyventojai skatinami dalyvauti užimtumo, darbinėje, kultūrinėje veikloje, aprūpinami knygomis, periodiniais leidiniais, stalo žaidimais, dėlionėmis ir kitomis lavinamosiomis bei laisvalaikio priemonėmis. Su skyriaus gyventojais nuolat bendrauja socialiniai darbuotojai, kurie vykdo individualius pokalbius, taip pat bendrauja grupelėmis. Kiekvieno mėnesio kas antrą ketvirtadienį kunigas kapelionas Valdas Simanaitis atlieka religines apeigas, aukoja Šv. Mišias, rūpinasi gyventojų dvasinių poreikių tenkinimu.

2013 metais buvo švenčiami gyventojų gimtadieniai, jubiliejai., paminėtos valstybinės ir religinės šventės. Gyventojams gerą nuotaiką dovanojo atvykusios į Globos skyrių įvairios grupės ir kolektyvai. Trijų karalių proga gyventojams buvo surengtas šventinis ansamblio „Dzūkijos aidas plus“ koncertas. Gavėnios laikotarpiu kun. Andrius Vaitkūnas vedė rekolekcijas. Užgavėnių proga gyventojai su personalo pagalba kepė blynus, pyragą. Šv.Velykų proga „Šaltinių“ mokyklos mokiniai velykinėmis dekoracijomis papuošė Globos skyriaus patalpas. Gyventojai drauge su darbuotojais ir savanoriais iš Tėviškės namų prie šventinio stalo šventė Kristaus prisikėlimo šventę, Velykinį koncertą gyventojams dovanojo ansamblis „Dzūkijos aidas“. Ta pačia proga gyventojus

aplankė Alytaus apskrities sutrikusio vystimosi kūdikių namų vaikučiai ir neįgaliųjų savitarpio pagalbos savanorių grupė - ansamblis „Gaja“. Pirmojo gegužės sekmadienio, t. y. Motinos dienos proga visoms motinoms koncertą paskyrė vokalinė grupė „Dzūkijos aidas“. Tėvo diena paminėti koncertavo ansamblis „Jotvainiai“. 2013 metų liepos 29 d. ansamblis „Dzūkijos aidas plus“ savo trijų metų gyvavimo proga skyriaus gyventojams padovanojo renginį „Neleiskime dainai nutilti“. Nuo rugpjūčio iki spalio mėnesio įstaigoje buvo vykdomas Alytaus miesto savivaldybės finansuojamas muzikos terapijos projektas „Vykdomoji muzikos galia“, pagal kurį kiekvieną savaitę į Globos skyrių atvykusios ansamblio „Senoji muzika“ narės Audronė Venckūnienė ir Rasa Urbonienė, gyventojams vedė muzikinės terapijos užsiėmimus. Pagyvenusių žmonių dienos proga, gyventojams koncertavo Muzikos mokyklos mokiniai, bei jų mokytojai. Į Globos skyrių buvo atvykęs Kalėdų Senelis su dovanomis. Centre lankėsi savanorių grupė iš Norvegijos, kuri atvežė seneliams pagalvių, antklodžių, patalynės komplektų, rankšluosčių, funkcijinių lovų sunkių ligonių slaugymui ir kt. Globos skyriuje svečiavosi Pagyvenusių žmonių asociacijos nariai, Tėviškės namų savanoriai su trimis vienuolėmis iš Pietų Amerikos (Peru), kurios Lietuvoje jau septynerius metus atstovauja Miroslavo parapijai. Svečiai, atvykę iš Alytaus miesto savivaldybės, Globos skyriaus gyventojus sveikino su šventėmis, įteikė dovanėles. Priešpaskutinę metų dieną gyventojus džiugino Alytaus senjorų klubo romansų grupė „Pavakarys“ bei ansamblis „Dzūkijos aidas – plus“. Globos skyriaus senelių šventėms pagerinti didžiųjų metų švenčių proga sulaukta paramos iš rėmėjų: UAB „Lankava“, UAB „Alytaus duona“, UAB „Rivona“, Lietuvos Raudonojo kryžiaus Alytaus skyriaus, UAB „Jurvidginta“, UAB „Luksnėnų sodai“.

Globos skyriuje dauguma gyventojų yra vieniši ir neįgalūs, kai kurie priklausantys socialinei rizikos grupei, neturintys jokių artimųjų, todėl gero žodžio, šilto apkabinimo gali sulaukti tik iš juos globojančio personalo. Globos skyriuje dirbantys darbuotojai siekia, kad kiekvienas gyventojas jaustųsi saugus, orus ir pasitikintis savimi. Ori senatvė yra svarbus kriterijus lengviau įveikti fizines ir psichologines negalias.

Medicininės reabilitacijos ir sporto skyriaus ambulatorinės reabilitacijos paslaugų gavėjai - Alytaus miesto ir rajono gyventojai, finansuojami iš PSDF biudžeto, pagal SAM patvirtintas indikacijas ir įkainius. II A lygio ambulatorinės reabilitacijos suaugusiems paslaugos tiekiamos pagal šiuos ligų profilius:

Neurologiniai;

Traumatologiniai;

Artrologiniai;

Psichikos ir elgesio sutrikimai.

Ambulatorinių reabilitacijos paslaugų, finansuojamų iš TLK, 2013 m. apimtis sumažėjo 26 %. Ambulatorinės reabilitacijos paslaugos teikiamos Alytaus miesto ir rajono gyventojams. Skyrius specializuotas judėjimo, stuburo, sąnarių ligomis, psichikos ir elgesio sutrikimų sergančiųjų ambulatoriniam reabilitaciniam gydymui. Atliekamos balneologijos, fizinės, kineziterapijos ir kitos procedūros. 2013 metais teritorinė ligonių kasa skyrė 14 dienų trukmės gydymo kursą. (žiūr. 4 lentelė, ambulatorinės reabilitacijos suteiktų paslaugų dinamika). Pacientams vienos procedūros buvo keičiamos kitomis, dėl išaugusių vandens kaštų, sumažinta gydomųjų vonių procedūrų skaičius. Taip pat paskaičiavus procedūrų atlikimo laiką ir personalo darbo krūvį, sumažintas atliekamų procedūrų kiekis.

Eil. Nr.	Metai	Trukmė	Kaina
1.	2013	14	720,188
2.	2012	14	720,188
3.	2011	14	744,464

Analizuojant ambulatorinės reabilitacijos paslaugų rodiklius trijų metų laikotarpyje, matyti, kad sumažėjo kelialapio įkainis o gydymosi trukmė išliko 14 dienų. Apmokėjimas už suteiktas paslaugas nukrito iki 2010 metų lygio, 2013 ir 2012 metais ambulatorinės reabilitacijos pacientų lovdienio įkainis sumažėjo, lyginat su 2011 metais. 2013 m. rugpjūčio 19 d. VŠĮ Alytaus medicininės reabilitacijos ir sporto centras patikslino licenciją vaikų ambulatorine reabilitacija II – vaikams sergantiems nervų sistemos, judamojo –atramos aparato pažeidimų, vaikų endokrininių ligomis.

2013 metais darbingo amžiaus asmenys reabilitacijos paslaugomis, savo lėšomis kompleksiniu stuburo patologijos gydymu pasinaudojo 47 asmenys, kai tuo tarpu 2012 metais stuburo patologijas gydėsi 45 asmenys. Privačiai besigydančių asmenų skaičius padidėjo, tačiau sumažėjo besigydančių iš TLK. Baigę gydymosi kursą pacientai toliau tęsia palaikomąjį „Nugaros mokyklos“ profilaktinį gydymą.

2012 metų pagal sveikatos projekto paraišką „Nugaros ligų prevencija ir gydymas“ Iš Alytaus miesto savivaldybės biudžeto lėšų buvo skirta 5 tūkstančiai litų kineziterapinėms priemonėms įsigyti.. Šia paslauga naudojasi pacientai turintys teisę pagal ligų kvalifikaciją gauti reabilitacinį gydymą ir klientai pageidaujantys atstatyti sveikatą savomis lėšomis.

Nuolat vykdant sveikatos projektus būtų išplėtos reabilitacijos paslaugos, kas pagerintų ambulatorinės reabilitacijos būklę, būtų pritraukiama daugiau pacientų.

Ambulatorinės reabilitacijos suteiktų paslaugų ir procedūrų dinamika

Paslaugų dinamika	2011	2012	2013 m
Apsilankymų skaičius	7084	5224	3136
TLK gydytų pacientų skaičius	506	372	224
TLK apsilankymų skaičius per mėnesį	42,2	31	18.7
Mokamų paslaugų gavėjų skaičius:			
- Nugaros mokyklos gavėjų skaičius	92	117	24
- Reabilitacijos procedūrų gavėjų skaičius	29	45	47
- Sveikatos ir grožio paslaugų gavėjų skaičius	2	2	-
Bendras paslaugų gavėjų skaičius	629	536	295
Vidutinis pacientų apsilankymų skaičius per mėnesį	52.4	44.7	24.5
<i>Atlikta procedūrų</i>			
Fizioterapinės procedūros	1472	1894	799
Kineziterapijos procedūros	6786	3245	1568
- kineziterapija vandenyje	3239	2509	1344
Gydamosios vonios:	1284		
- Terpentino vonios	1002	411	193
- Perlinės vonios	282	197	417
- Angliarūgštės vonios	-	-	-
Šarko dušai	106	150	65
Cirkuliacinis dušas	111	1154	1105
Sauna	1082	747	225
Baseinas	5348	2416	215
Hidromasažas vandenyje	5340	2418	1567
Bioptron terapija	813	980	565
Masažas	3689	3545	1568
Purvo aplikacijos	2513	2514	1560
Stuburo slankstelių tempimai	3239	2509	1344
Ergoterapeuto konsultacijos	506	395	200
Socialinio darbuotojo konsultacijos	506	370	224
„Nugaros mokykla„	1380	1755	360
Magnetinio lauko Bemer terapija	815	464	510
<i>Sveikatos ir grožio paslaugos</i>			-
Vakuuminio kūno masažo paslaugų skaičius	2	7	-

Psichologinę pagalbą reabilitacijoje yra reikšminga, bei veiksminga reabilitacinio gydymo grandis. Psichologo darbo reabilitacijoje tikslas – pacientų psichoemocinės būklės vertinimas ir psichokorekcinų priemonių taikymas. Konsultuojami turintys įvairių emocijų bei adaptacijos dėl ligos sunkumo, nuotaikų, nerimo sutrikimus, esant nemigai, įtampai, depresijai ir pan. Atlikus 90 - čiai pacientų pagal savistabos HAD skalę psichoemocinės būklės vertinimus, 53 –ims pacientams nustatyta nerimo ir depresijos simptomatika. Psichologo suteiktos paslaugos ir dinamika lentelėje Nr. 5

5 Lentelė

Terapija	Paslaugų dinamika		
	2011	2012	2013
Pacientų skaičius	505	370	179
Psichologo individualios konsultacijos	1010	740	460
<i>Psichologo taikytos psichokorekcinės priemonės:</i>	2227	1774	699
VISO paslaugų	3237	2514	1159
Relaksacijos ir savireguliacijos metodų mokymas	130	200	140
Psichoemocinės būklės vertinimas	453	740	90
Biblioterapija	12	15	-
Psichoedukacija	453	370	88
Vizualizacija	126	108	76
Spalvų terapija	153	48	44
Magnetinio lauko terapija	335	21	43
Šviesos terapija Bioptron	139	48	5
Kvapų terapija	41	7	-
Raumenų įtampos mažinimo masažinis krėslas			28
Muzikos terapija	385	217	183

Medicinos psichologo veiklos 2013 m. ataskaita

Psichologo veikla centre	Asmenų skaičius		Konsultacijų skaičius		Taikytų psichokorekcinė priemonių skaičius		Viso suteikta paslaugų	
	2012	2013	2012	2013	2012	2013	2012	2013
Medicininės rehabilitacijos ir sporto skyrius	370	179	740	460	1774	699	2514	1159
Palaikomojo gydymo ir slaugos skyrius	14	22	60	221	228	484	288	705
Globos skyrius	6	9	18	66	64	17	83	70
Centro darbuotojai	9	20	26	89	135	139	161	228
	389	230	844	836	2201	1339	3046	2162

Konsultacijos darbuotojams 2013 m

Terapija	Paslaugų dinamika		
	2011	2012	2013
Darbuotojų skaičius		9	20
Psichologo individualios konsultacijos		26	89
<i>Taikytos psichokorekcinės priemonės (skaičius)</i>		135	139
Viso suteikta paslaugų		161	228

Psichoemocinės būklės diagnostika			4
Magnetinio lauko terapija (Bemer)			62
Masažinis krėslas			77
Muzikos terapija			

Laisvalaikio praleidimo ir sporto paslaugos - 2013 m. medicininės reabilitacijos ir sporto skyriuje, sveikatinimo ir sporto paslaugų suteikta 6912 klientams. Lyginant su 2012 m. tai mažesni rodikliai. Ne visos įstaigos 2013 m. galėjo pasinaudoti pilnu teikiamų paslaugų kompleksu, t.y. sporto sale, baseinu ir sauna. Tai įtakojo, kad suteikiant nemažai laiko nemokamoms savivaldybės nukreipimu komandų treniruotėms ir varžyboms, prarandame dalį klientų, kurie negali sudaryti pilno sporto komplekso pasinaudojimo grafiko.

Nemokamai naudojasi sporto salėmis

Įstaigoje organizacijos ginančioms miesto garbę, steigėjo nurodymu, treniruojasi ir vykdo varžybas nemokamai:

- Alytaus miesto moterų krepšinio komanda „RKL“ (96 val.).
- Alytaus miesto vyrų krepšinio komanda „Vikingai“ (48 val.).
- Alytaus vyrų krepšinio komanda „Dzūkija“ – viso 2 val.
- Mergaičių krepšinio komanda – viso 10 val.
- Alytaus miesto sporto mokyklos jaunieji krepšininkai, 8 val. per mėnesį.
- Neįgaliųjų klubas „Alytupis“ 7 val. savaitėje.
- Alytaus sporto centro jaunieji futbolistai, 12 val. per mėnesį.

Sporto salėse, pagal tvarkaraštį, vyko pastovios krepšinio čempionatų varžybos (LKL, BBL).

Vykstant baseino paruošimo darbams Viešojoje įstaigoje Alytaus sporto ir rekreacijos centre, treniruotės buvo vykdomos VŠĮ Alytaus medicininės reabilitacijos ir sporto centre. Treniruotėms buvo skiriama 40 val. per savaitę. Viso 120 val. per mėnesį.

Analizuojant 2012 m. -2013 m sporto komplekso paslaugomis pasinaudojimo apimtis ir dinamiką (5 lentelė, 7, 8, 9 diagramos) matome, lyginant 2012 m. ir 2013 m. klientų gaunančių paslaugas sumažėjo 15 % . Organizacijų skaičius išlieka toks pat. 10 % padidėjo besilankančių treniruoklių salėje (5 lentelė, 9 diagrama) , Sveikatos stiprinimo (baseino ir saunos) paslaugų gavėjų skaičius padidėjo 30 %.

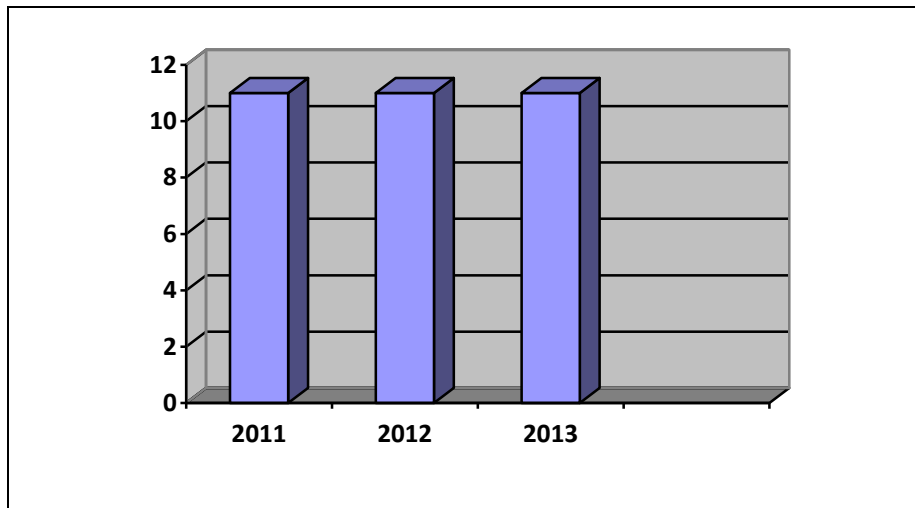
2012 m. – 2013 m. sporto ir sveikatos stiprinimo paslaugų apimtis ir dinamika

5 lentelė.

	2011 m.	2012 m.	2013 m.
Organizacijų skaičius	11	11	11
Bendras paslaugų gavėjų skaičius	8100	8100	6912
Sveikatos stiprinimo (baseino ir saunos) paslaugų naujų gavėjų skaičius	941	941	1220
Sveikatos stiprinimo gavėjų skaičius (treniruoklių salėje)	14	9	10

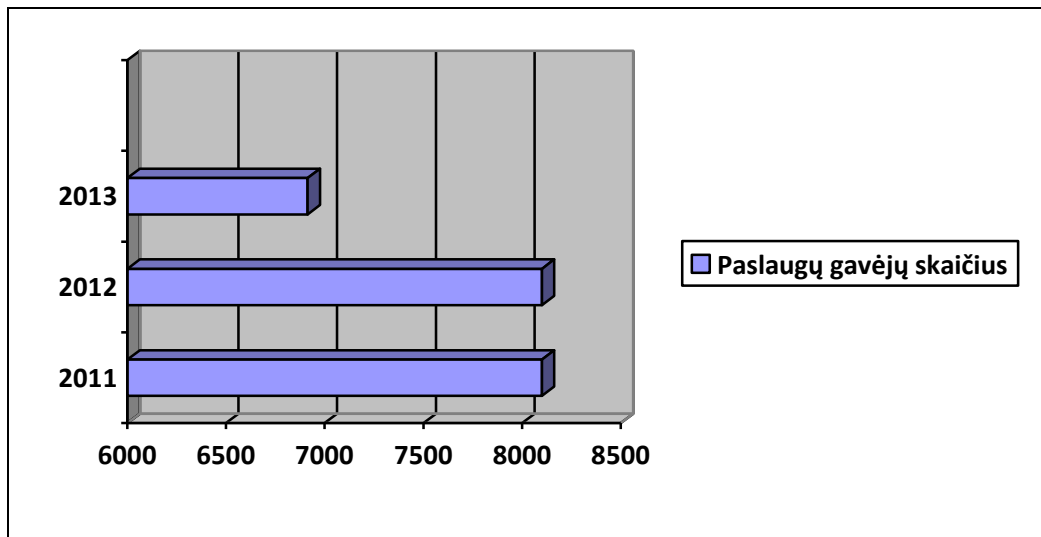
2012 m. -2013 m. metais Sporto salių paslaugomis pasinaudojusių organizacijų skaičius.

7 diagrama.



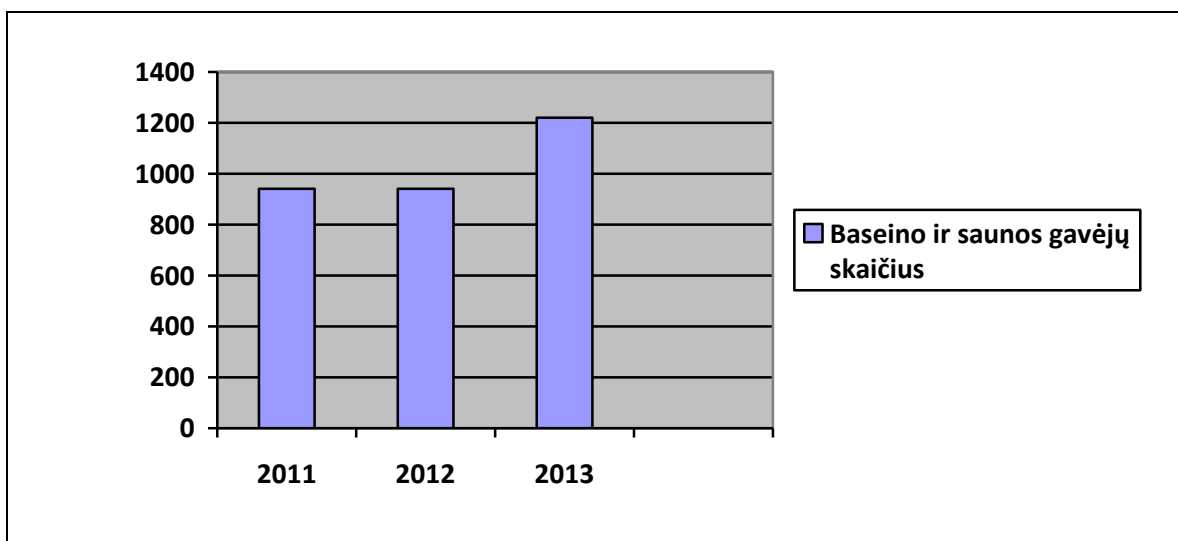
2012 m. - 2013 m. Sporto komplekso paslaugomis pasinaudojusių klientų skaičius sumažėjo 15 %.

8 diagrama.

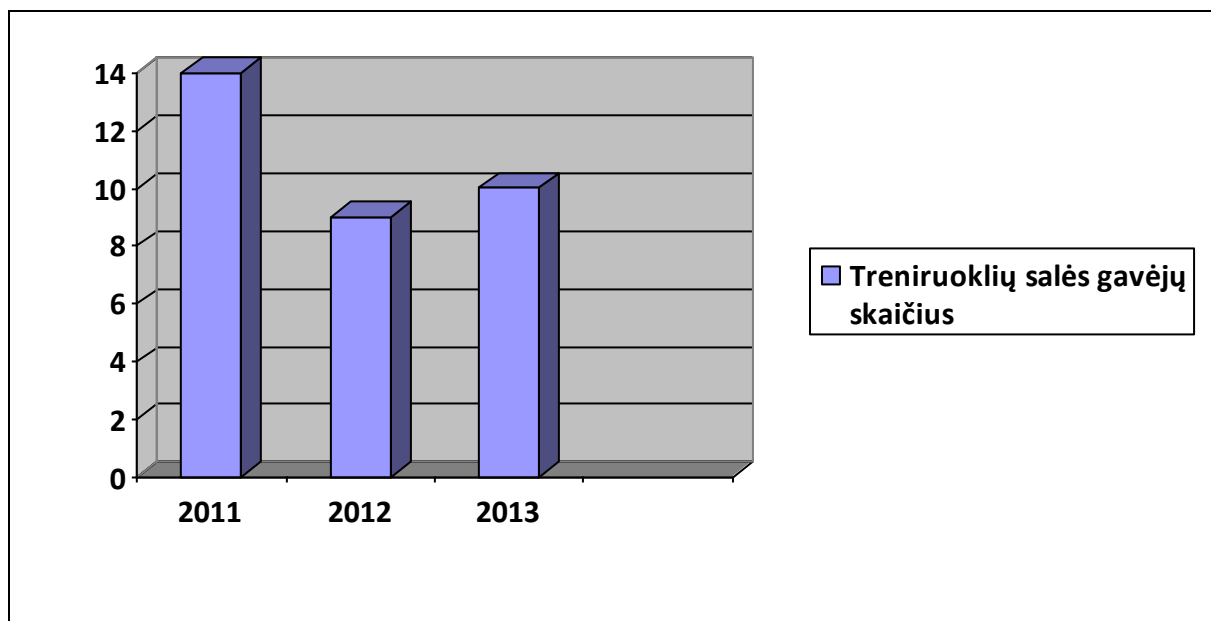


2012 m. – 2013 m. Sveikatos stiprinimo (baseino ir saunos) paslaugų naujų gavėjų skaičius

9 diagrama



10 diagrama.



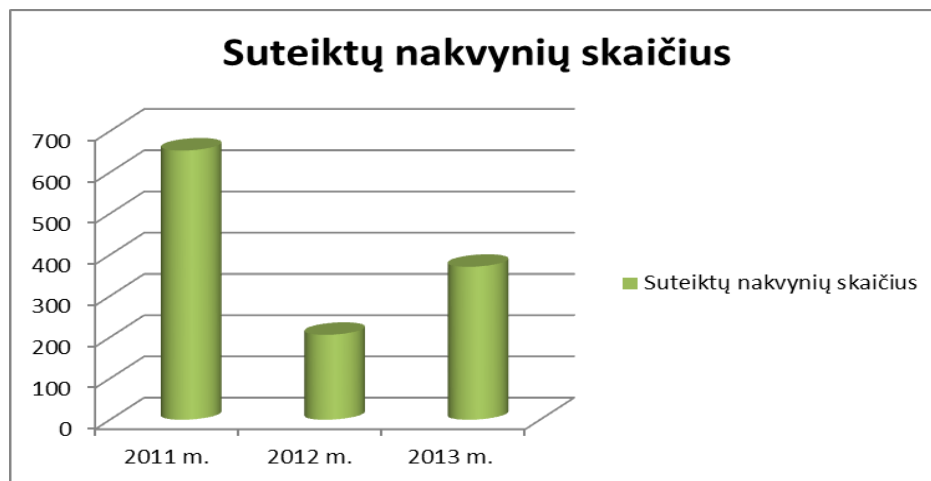
Dviejų žvaigždučių **svečių namai „Bičiulis“** veikla įregistruota 2009 m. rugpjūčio 21 d. buvusiuose svečių kambariuose, kurie buvo skirti teikti apgyvendinimo paslaugas mūsų įstaigoje gyvenančių globotinių bei palaikomojo gydymo ir slaugos skyriuje besigydančiųjų pacientų artimiesiems atvažiuosiuose iš toliau. Kadangi lankytojų aapsigyvendavo labai mažai, buvo nuspręsta įteisinti viešbučių veiklos paslaugas. Išanalizavus padėtį Alytaus panašaus profilio paslaugų sektoriuje, dalininkų susirinkime buvo patvirtinti nauji apgyvendinimo įkainiai, svečių namų gyventojams 30 % sumažintos sporto komplekso paslaugų kainos. Tai lėmė, kad 2010 m. suteiktų nakvynių skaičius per metus išaugo 15,5 % lyginant su 2009 m. ir siekė 776. Metinis kambarių užimtumo rodiklis buvo 21,2 % (Lietuvoje – 20,0 %). Tai įtakojė kad 2010-2011 m. Alytaus mieste buvo įgyvendinama nemažai europos sąjungos paramos projektų ir į miesto statybos objektus buvo komandiruojami įvairių statybų bei pramonės sričių specialistai. Tačiau, jeigu 2011 metais kambarių užimtumo rodiklis sumažėjo iki 17,8 % tai 2012 metais Alytaus mieste užbaigus objektų statybas, gatvių tiesimus, infrastruktūros tvarkymą klientų srautai atitinkamai sumažėjo ir svečių namuose - jis tesiekė 5,6 %. Sumažėjimą dalinai lėmė ir nepatogi geografinė padėtis. Nuo įstaigos svečių namų iki miesto centro yra 5-6 km. Kadangi klientų kontingentą pagrindė sudarė statybos specialistai, prekybininkai atvažiuavę prekiauti į muges, miesto svečiai atvažiuavę į įvairius mieste vykstančius kultūros ir sporto renginius, iškyla susisiekimo problema. Taip pat svečių namuose neteikiamos maitinimo paslaugos. Bendros kalbos įstaiga nerado ir su VŠĮ „Kretingos maistas“ vadovais, kurie teikė minėtas paslaugas mūsų pacientams. Pusryčius ar pietus reikėdavo užsisakyti dieną prieš iki 17 val. kas sudarė keblumą apsigyvenusiems svečių namuose komandiruotiems specialistams dirbantiems iki 17 val. Artimiausias prekybos centras taip pat randasi tolokai- 2 km.

6 lentelė.

Rodikliai	2011	2012	2013 m.
Suteiktų nakvynių skaičius	653	154	371
Metinis kambarių užimtumo rodiklis %	17,8	8,4	10,1
Pajamos (litais)	19610	6205	5178

2011 m. – 2013 m. suteiktų nakvynių skaičius

1 diagrama



Įstaiga pavaldi Alytaus miesto savivaldybei, tačiau pasigendama glaudesnio bendradarbiavimo- dalį svečių į rengiamus kultūros, sporto šventes, varžybas, konferencijas ar pasitarimus, savivaldybė galėtų deleguoti į mūsų svečių namus, tuo pritraukiant investicijas į jai pavaldžią įmonę.

2010-2011 m. buvo sudarytos ilgalaikės sutartys su futbolo klubu „Dainava“ žaidėjais. Tačiau dėl pablogėjusios klubo finansinės padėties iš įsiskolinimo šios sutartys buvo nutrauktos.

2013 m. pajamos litais lyginant su 2012 m. išaugo dvigubai. (2012 m. – 6205 lt., 2013- 11 130 lt. procentine išraiška 2012 m. metinis kambarių užimtumas buvo 5,6, o 2013 – 10,1) . Reklama per TV, vietinį radiją, bei spaudą nedavė laukiamo ekonominio efektyvumo. Naujų klientų atsiranda vienas kitas. Pagrindiniai svečių namų klientai yra nuolatiniai klientai, kuriuos tenkina paslaugų bei kainos esamas santykis.

Direktorius

Juozas Jakutis

